

INSTRUMENT VOOR OPSPORING VAN DWINGENDE CONTROLE

Gids voor de politie, diensten voor slachtofferhulp
en psychosociale hulpverleners binnen de eerste lijn



Instituut voor de gelijkheid
van vrouwen en mannen

.be

Inhoudstafel

Context	4
01. Dwingende controle, een verhelderend concept	6
1. Inleiding	6
2. Dwingende controle: definitie	6
3. Wie is de dader? Wie is het slachtoffer? Vraagstuk	8
4. 'Gewelddadig' verzet door het slachtoffer	8
5. Ambivalentie	8
6. Bewustwording van het slachtoffer	8
7. Dwingende controle: een paradigmaverschuiving	10
02. Info bestemd voor de politie	12
1. Hoe kan een politieagent omgaan met een slachtoffer?	12
2. Instrument voor 'snelle' opsporing	13
2.1. Controle over de middelen	13
2.2. Isolement/belaging/beperking van contacten	13
2.3. 'Subtiel' geweld	13
3. Soorten elementen die kunnen worden gebruikt om dwingende controle vast te stellen	14
4. Soorten elementen die kunnen worden gebruikt om dwingende controle te documenteren	14
03. Info bestemd voor psychosociale hulpverleners en de eerste lijn	16
1. Welke houding kan een hulpverlener aannemen in de omgang met een slachtoffer?	16
1.1. Vertrekken vanuit de beleving van het slachtoffer	16
1.2. Veiligheid van het slachtoffer	17
2. Instrument voor het beoordelen van dwingende controle en de alarmsignalen	17
2.1. Principes die ten grondslag lagen aan de ontwikkeling van de gids en het instrument	17
2.2. Voorwaarden voor het gebruik van het instrument	17
2.3. Wanneer kan dit instrument worden gebruikt?	18
2.4. Doelstellingen van het instrument	18

3. Beoordeling van dwingende controle	18
3.1. Stap 1: Beoordeling van dwingende controle introduceren	18
3.2. Stap 2: Psycho-educatie. Dieper ingaan op dwingende controle, de concepten van continuüm en daderstrategieën	19
3.3. Stap 3: Beoordeling van de aanwezigheid van dwingende controle en alarmsignalen	20
4. Hoe het gesprek met het slachtoffer beëindigen	30
4.1 Een veiligheidsplan implementeren	30

04. Instrument voor 'snelle' opsporing van dwingende controle en instrument voor het beoordelen van dwingende controle en de alarmsignalen ervan: hoe ze op elkaar afstemmen? **32**

Bijlagen	33
Bijlage 1: Evaluatierooster voor dwingende controle en alarmsignalen	33
Bijlage 2: Psycho-educatie: gevolgen van het geweld voor het slachtoffer	37
Illustraties van dwingende controle	39
Bijlage 3: Situeren en definiëren van dwingende controle	40
De typologie van Johnson	40
Onderscheid maken tussen conflict en geweld: theorie en instrument	41
Volledige lijst met strategieën van de dader	42

Context

Dit project is onderdeel van de uitvoering van maatregel 7 van het Nationaal Actieplan ter bestrijding van gendergerelateerd geweld (NAP) 2021-2025. Het doel van deze maatregel is om na te denken over het definiëren van de termen 'femicide' en 'dwingende controle' zodat er beter rekening mee kan worden gehouden bij de uitvoering van overheidsbeleid. Dit onderzoek is ook bedoeld om tegemoet te komen aan een transversale doelstelling van het NAP, namelijk het aannemen van een conceptueel referentiekader voor gendergerelateerd geweld.

Het project werd gefinancierd door het Instituut voor de gelijkheid van vrouwen en mannen en gecoördineerd door Marie Denis, klinisch psycholoog en onderzoeker bij het *Observatoire des Violences faites aux Femmes*, in samenwerking met de afdeling forensische psychopathologie van de *Université de Mons Hainaut*.

Om zo goed mogelijk aan de doelstellingen van dit onderzoek te kunnen voldoen, werden er drie instrumenten ontwikkeld op basis van literatuuronderzoek en in samenwerking met professionals in het veld en met slachtoffers.

Deze instrumenten omvatten:

- **Een instrument voor 'snelle' opsporing bedoeld voor politieagenten en eerstelijnsverleners;**
- **Een instrument voor het beoordelen van dwingende controle en de alarmsignalen ervan, bedoeld voor psychosociale hulpverleners en eerstelijnsverleners;**
- **Een interventie-instrument voor slachtoffers van dwingende controle. Dit instrument combineert evaluatie en interventie, voor gebruik door (deskundige) klinisch psychologen.**

Deze gids introduceert twee instrumenten: een instrument voor 'snelle' opsporing en een instrument voor het beoordelen van dwingende controle en de alarmsignalen ervan.

Het doel van deze instrumenten is om professionals te helpen om:

- **Geweldsituaties te kunnen herkennen waarin de ene partner macht uitoefent over de andere;**
- **Te weten hoe deze situaties te beoordelen met behulp van dynamische instrumenten die beoordeling en interventie combineren;**
- **De dader en het slachtoffer te identificeren;**
- **Een onderscheid te maken tussen conflict en geweld;**
- **De aspecten te begrijpen die een rol spelen bij de zorg voor slachtoffers van geweld.**

De keuze voor drie complementaire instrumenten voor verschillende doelgroepen wordt gerechtvaardigd door het feit dat intrafamiliaal geweld een globaal en complex fenomeen is dat multidisciplinaire zorg vereist. Samenwerken met andere diensten en professionals op dit gebied is een noodzaak geworden om een adequate juridische en psychosociale behandeling te garanderen. Door in teamverband te werken aan situaties van intrafamiliaal geweld, hoeft er niet individueel een zware verantwoordelijkheid gedragen te worden in de bescherming en veiligheid van slachtoffers, en worden tegelijkertijd gecoördineerde en coherente acties ondernomen.

Deze instrumenten verwijzen naar de COL.15/2020 zonder deze te vervangen. Deze instrumenten zijn ontwikkeld om deze omzendbrief aan te vullen en vooral om de mensen die in het veld werken bewuster te maken zodat ze een beter inzicht krijgen in de aspecten die gepaard gaan met zogenaamd 'subtiel' geweld tussen (ex-)partners.

01

Dwingende controle, een verhelderend concept

1. Johnson, H. et al. (2019). Intimate femicide: The role of coercive control. *Feminist Criminology*, 14(1), 3-23. [<https://journals.sagepub.com/doi/pdf/10.1177/1557085117701574>]. In Regroupement des maisons pour femmes victimes de violence conjugale. (2022). *Boîte à outils : Comprendre le contrôle coercitif*. p.16. [<https://maisons-femmes.qc.ca/wp-content/uploads/2022/10/Comprendre-le-contrôle-coercitif-version-longue.pdf>]

2. Uittreksel uit Regroupement des maisons pour femmes victimes de violence conjugale. (2022). *Boîte à outils : Le contrôle coercitif prédicteur de risques homicidaires*. p. 4. [https://maisons-femmes.qc.ca/wp-content/uploads/2022/11/Outils3-WEB_vf.pdf]

3. Monckton Smith, J. et al. (2017). *Exploring the Relationship between Stalking and Homicide*. University of Gloucestershire and Suzy Lamplugh Trust, UK. [<https://www.equallyours.org.uk/suzy-lamplugh-trust-report-exploring-relationship-stalking-homicide/>]. In Regroupement des maisons pour femmes victimes de violence conjugale. (2022). *Boîte à outils : Le contrôle coercitif prédicteur de risques homicidaires*. p. 4. [https://maisons-femmes.qc.ca/wp-content/uploads/2022/11/Outils3-WEB_vf.pdf]

4. De term filicide verwijst naar het opzettelijk doden van diens kind door een ouder. Familicide verwijst naar een soort moord of moord-suicide waarbij meerdere naaste familieleden snel na elkaar worden gedood, meestal kinderen, echtgenoten, broers of zussen of ouders.

5. Trousse Média sur la violence conjugale, INSPQ (niet gedateerd). [<https://www.inspq.qc.ca/violence-conjugale/comprendre/homicide-conjugal>]

1. Inleiding

De Belgische aandacht voor het concept dwingende controle wordt gerechtvaardigd door onderzoek dat het verband bewijst tussen de aanwezigheid van dwingende controle en moord tussen (voormalige) intieme partners.

Uit bevindingen van Canadese onderzoekers blijkt dat **bij meer dan 40% van de dodingen waarbij mannen eerder dwingende controle over hun vrouwelijke partner hadden uitgeoefend, er geen fysiek geweld werd gerapporteerd in het jaar voorafgaand aan de doding.**¹

In Canada vond 75% van de partnerdodingen plaats op het moment dat er een scheiding dreigde. **Bij bijna één derde van de slachtoffers was de partnerdoding het eerste incident van fysiek geweld.**²

In het Verenigd Koninkrijk toont onderzoek aan dat dwingende controle aanwezig was in 92% van de 358 onderzochte moorden.³

Er moet ook worden gekeken naar de aanwezigheid van dwang na een scheiding, want volgens het *Institut national de santé publique du Québec* vindt 60% van de filicides en familicides⁴ plaats na een scheiding of ruzie over de voogdij in verband met de kinderen.⁵

Het concept dwingende controle wordt in Engeland, en meer recentelijk in Quebec, gebruikt om de rechtspraak te verbeteren met het oog op een grotere veiligheid voor de slachtoffers. **In Frankrijk legt de wet die gedwongen zelfdoding erkent⁶ ook de nadruk op de dynamiek die kan lei-**

den tot de dood van een partner door middel van strategieën van belagen, stalken of bedreigen, zonder de aanwezigheid van fysiek geweld. Deze strategieën kunnen worden opgespoord door het begrip dwingende controle te hanteren.

Dwingende controle is een van de belangrijkste factoren **bij partnerdoding tijdens een periode van scheiding.**⁷

2. Dwingende controle: definitie

Getuigenis van een slachtoffer:

"Het is alsof je oogkleppen op hebt die je dwingen te zien wat de ander beslist, en zelfs als die er niet is, als die weg is, blijven de oogkleppen op."

Geweld tussen (voormalige) intieme partners wordt nog te vaak samengevat als fysiek geweld of belaging. Hoewel psychisch geweld de laatste jaren op de voorgrond is getreden, zijn de definities van geweld nog steeds te beperkend. Het concept dwingende controle stelt ons in staat om de vraagstukken rond geweld beter te begrijpen door het vanuit een andere invalshoek te benaderen.

Dwingende controle kan worden gedefinieerd als een uiting van geweld tussen (voormalige) intieme partners. Deze uiting neemt de vorm aan van een gedragspatroon dat ertoe leidt dat de dader controle krijgt over het slachtoffer. Er zijn ook andere dynamieken die tot geweld kunnen leiden, zoals situaties van wederzijds geweld of

gewelddadige conflicten. Het is essentieel om te weten hoe er een onderscheid gemaakt kan worden tussen de dynamiek die speelt in een conflictsituatie en de dynamiek die een gewelddadige situatie stuurt, omdat deze twee situaties niet dezelfde juridische behandeling of dezelfde psychosociale ondersteuning vereisen.

Dwingende controle maakt deel uit van een continuüm, d.w.z. het gaat om herhaalde handelingen die op elkaar voortbouwen en niet om een reeks geïsoleerde incidenten.

Fig.1 : Dwingende controle afgebeeld. Elk element van deze figuur vertegenwoordigt een dimensie van dwingende controle.

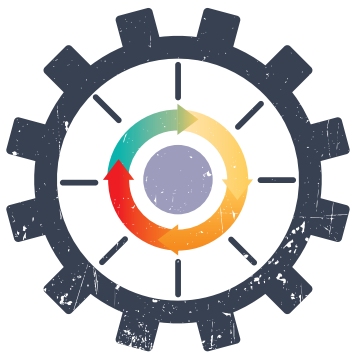


Fig.2 : De beleving van het slachtoffer – het centrale punt waaromheen de dader al diens gedrag en strategieën van controle en dwang zal richten.



De dader en het slachtoffer delen een intimiteit waar de dader 'voordeel' uit kan halen. Deze nabijheid kan op verschillende manieren tegen het slachtoffer worden gebruikt. De dader heeft bijvoorbeeld toegang tot veel informatie over het leven van het slachtoffer (verleden, familie, beroepsleven, gewoonten, gebreken en kwetsbaarheden, enz.).

Fig.3 : De cyclus van partnergeweld



De kennis die de dader over het slachtoffer heeft, vergemakkelijkt het proces om macht over die persoon te krijgen. De intimiteit tussen dader en slachtoffer wordt door opeenvolgende fasen gekenmerkt: de cyclus van partnergeweld. Deze cyclus bestaat uit vier fasen:

- o Spanningsopbouw: de dader van het geweld creëert een klimaat van spanning door verschillende strategieën en gedragingen in te zetten.
- o Explosie van geweld: de dader past dwangstrategieën toe met gewelddaden om de spanning te verminderen.
- o Rechtvaardiging: de dader wijst verantwoordelijkheid af door diens gewelddaden te ontkennen, te bagatelliseren of te rechtvaardigen.
- o 'Wittebroodsweken': de dader belooft verandering en zegt te willen veranderen.

Deze fasen kunnen in de loop van de tijd evolueren. Zo verdwijnen de wittebroodsweken uiteindelijk om plaats te maken voor geweld en een steeds chaotischer wordende dynamiek.

Fig.4 : Gedragspatroon



Dwingende controle neemt de vorm aan van een patroon van gewelddadig en niet-gewelddadig gedrag dat erop gericht is het slachtoffer te onderwerpen. Dit gedrag **herhaalt** zich, **duurt een tijdje** en de **effecten ervan stapelen zich op**.

6. Loi n° 2020-936 du 30 juillet 2020 visant à protéger les victimes de violence conjugale (1). (J.O. 31 juillet 2020).

<https://www.legifrance.gouv.fr/jorf/id/JORFTEXT000042176652>

7. Campbell, J. C., Glass, N., Sharps, P. W., Laughon, K., & Bloom, T. (2007). Intimate Partner Homicide: Review and Implications of Research and Policy. *Trauma, Violence, & Abuse*, 8(3), 246-269.

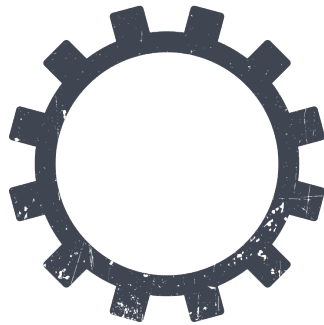
<https://doi.org/10.1177/1524838007303505>

Wilkinson, D. L., & Hamerschlag, S. J. (2005). Situational determinants in intimate partner violence. *Aggression and Violent Behavior*, 10(3), 333-361.

<https://doi.org/10.1016/j.avb.2004.05.001>

8. Het concept van de strategie van de dader werd uitgewerkt door het *Collectif Féministe contre le viol*. Vervolgens gebruikten de Franse onderzoekers Gwenola Sueur en Pierre Guillaume Prigent dit concept om het begrip dwingende controle aan te vullen.

Fig.5 : Strategieën voor dwang en controle



Elk gedrag maakt deel uit van een andere controle- of dwangstrategie.⁸

3. Wie is de dader? Wie is het slachtoffer? Vraagstuk



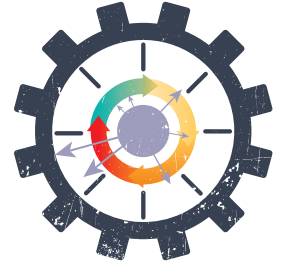
Als professional is het belangrijk om te begrijpen hoe moeilijk het is om uit de 'spiraal' van dwingende controle te komen (zie figuur 1). We moeten onze perceptie veranderen om **de beleving van mensen die in een proces van slachtofferschap terechtkomen, beter te begrijpen**. Dwingende controle wordt aangestuurd door een goed geoefend 'mechanisme' dat het slachtoffer insluit en in de val lokt. Maar hoewel het slachtoffer geen 'macht' heeft binnen deze specifieke dynamiek, wil dat niet zeggen dat deze gemakkelijk identificeerbaar is.

4. 'Gewelddadig' verzet door het slachtoffer

In bepaalde situaties kan het slachtoffer met meer 'kracht' reageren. Bijvoorbeeld door een vorm van 'gewelddadig' verzet of zelfverdediging uit te oefenen. Verzet kan zich ook uiten in woede of agressie. Als hulpverleners net op deze momenten ingrijpen wanneer het slachtoffer heftig reageert, bestaat het risico dat ze de situatie verkeerd inschatten en de rollen van dader en slachtoffer omdraaien. Soms maakt de dader van deze situaties gebruik om 'diens sporen uit te wissen' en een klacht in te dienen tegen het slachtoffer.

Fig.6 : Pogingen van het slachtoffer om actie te ondernemen belemmerd door de dwingende controle door de dader.

Zelfs als het slachtoffer actie probeert te ondernemen, zal diens actie gemakkelijk worden 'gedwarsboomd' door de dader.



5. Ambivalentie

Tijdens het onbewuste proces van onderwerping van het slachtoffer aan de strategieën van de dader, zal het slachtoffer zich geleidelijk aanpassen aan de situatie van dwang en controle. Deze aanpassingsmechanismen creëren een ambivalente houding bij het slachtoffer.

De ambivalentie van het slachtoffer komt voort uit tegenstrijdige gevoelens tegenover diens partner. In feite blijft het slachtoffer stevig verankerd in diens gevoelens van liefde en gehechtheid aan diens partner, terwijl het slachtoffer tegelijkertijd bang is voor die partner. Deze ambivalentie is nog sterker als de dwingende controle wordt uitgeoefend door middel van niet-gewelddadig gedrag zoals impliciete bedreigingen, emotionele chantage, enz.

Deze ambivalentie wordt door de hulpverleners soms verkeerd begrepen. Het kan worden opgevat als geen medewerking verlenen of als een gebrek aan wilskracht. Ambivalentie wordt uitgedrukt in bepaalde houdingen:

- o Het slachtoffer beschermt de dader.
- o Het slachtoffer minimaliseert het geweld dat die heeft ondergaan.
- o Het slachtoffer heeft geprobeerd aangifte te doen maar heeft deze vervolgens ingetrokken.

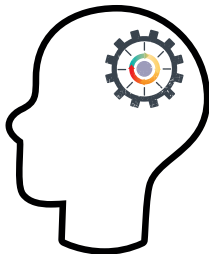
6. Bewustwording van het slachtoffer

Slachtoffers van geweld kunnen totaal in de war zijn over de situatie waarmee ze geconfronteerd worden of ze kunnen zich juist bewust zijn van de relatiedynamiek die speelt. Dit noemen we de 'bewustwording' van het slachtoffer.

Fig.7 : Verwarring: het slachtoffer is niet in staat om te begrijpen wat die ervaart.



Fig.8 : Het slachtoffer begrijpt wat die meemaakt en weet dat die gecontroleerd wordt, ook al heeft het slachtoffer moeite om diens ervaringen onder woorden te brengen.



De geraadpleegde slachtoffers benadrukten dit fenomeen. Ze zeiden dat het zich bewust worden van het geweld niet lineair verloopt en dat er 'flashbacks' kunnen zijn.

Deze moeilijkheid om zich bewust te worden van de 'spiraal' van dwingende controle kan met name worden verklaard door de complexe dynamiek en de psychotraumatische gevolgen van het geweld. Concreet kan het slachtoffer de ene dag een heel duidelijk beeld van de situatie hebben en de volgende dag bijvoorbeeld de rechtvaardigingen van de dader 'pikken', wat leidt tot een vorm van 'verwarring' bij het slachtoffer.

Deze bewustwording zal invloed hebben op het vermogen van het slachtoffer om diens ervaringen onder woorden te brengen. Ook andere factoren kunnen het vermogen van het slachtoffer om zich te uiten of hulp te zoeken in de weg staan, zoals acute stress of zelfs een posttraumatische stressstoornis. Slachtoffers vragen ons om rekening te houden met hun **tempo** en hun **wisselende vermogen om te begrijpen wat hen overkomt**. Toen we naar de slachtoffers luisterden, zeiden sommigen dat ze zich niet per se klaar voelden om de relatie te beëindigen, ook al begrepen ze maar al te goed wat er allemaal speelde. Anderen legden uit dat ze '**getriggerd**' waren of een '**point of no return**' hadden bereikt en weer anderen ver-

klaarden dat ze in een '**overlevingsmodus**' waren gegaan en zich erg kwetsbaar voelden. Sommige slachtoffers vertelden dat ze zich in een staat van 'gewelddadig verzet' bevonden. Ze voegden eraan toe dat deze vorm van verzet begon toen ze zich realiseerden dat de dader niet zou 'veranderen' en/of dat ze hun rechtvaardigingen niet langer accepteerden, en wanneer deze vorm van verzet verschijnt, wordt de situatie gevaarlijk.

Naast de verhalen van de slachtoffers laat het literatuuronderzoek ons zien dat bewustwording van geweld een thema kan worden waarmee rekening moet worden gehouden.

Onderzoeker Jane Monckton Smith⁹ identificeert de acht fasen die leiden tot feminicide:

- 1) De dader heeft een geschiedenis van huiselijk geweld (inclusief belaging).
- 2) De relatie ontwikkelt zich snel tot een serieuze relatie.
- 3) De relatie wordt geleidelijk aan aangetast door dwingende controle en **het slachtoffer wordt zich hiervan bewust; het slachtoffer probeert zich vervolgens hieraan te onttrekken**.
- 4) De dader heeft het gevoel dat die de controle over het slachtoffer verliest.
- 5) Een toename in de intensiteit of frequentie van tactieken om de partner onder controle te houden (belaging, dreigen met zelfmoord, geweld, beloven om te veranderen, enz.) = escalatie van geweld.
- 6) De dader verandert van intentie: die schakelt over van intentie tot controle naar intentie tot vernietiging.
- 7) De dader kan wapens kopen en plannen maken om tot actie over te gaan, bijvoorbeeld op zoek gaan naar gelegenheden om alleen te zijn met het slachtoffer.
- 8) De dader doodt diens partner en verwondt of doodt mogelijk andere mensen, zoals de kinderen van het slachtoffer (moord).

Tot slot biedt dit criterium het voordeel van directe interventie bij het slachtoffer. Het is mogelijk om te werken aan 'bewustwording' door middel van psycho-educatie en tegelijkertijd eventuele risicofactoren te identificeren die verband houden met dwingende controle.

9. Monckton Smith, J. (2021). *In Control: Dangerous Relationships and How They End in Murder*. Bloomsbury Publishing, UK.

7. Dwingende controle: een paradigmaverschuiving

Het concept van dwingende controle stelt een paradigmaverschuiving voor en zet ons aan om geweld tussen (ex-)intieme partners te beschouwen als het ontnemen van middelen en vrijheid en niet langer als een fenomeen van fysiek geweld dat zich manifesteert in de vorm van geïsoleerde incidenten.

Uitingen van dwingende controle kunnen worden gedefinieerd als strategieën die door de dader van het geweld worden toegepast. Deze strategieën nemen de vorm aan van gewelddadig en/of niet-gewelddadig gedrag. **De gevolgen van deze gedragingen zijn dat het slachtoffer middelen wordt ontnomen die essentieel zijn voor diens autonomie en voor het ontwikkelen en tot uitdrukking brengen van diens eigenheid en persoonlijkheid.** Dit is een fundamentele inbreuk op de vrijheid van de andere persoon.

Slachtoffers zullen zich uit angst immers geleidelijk aan onderwerpen aan de wil van de dader. Slachtoffers voelen zich verantwoordelijk voor het gedrag van de dader. Slachtoffers zullen het gevoel hebben dat ze de situatie onder controle hebben en maken zichzelf wijs dat als ze de dader 'tevreden' houden, de dader zal stoppen zich agressief of gewelddadig te gedragen. Slachtoffers zullen zich gaandeweg richten op de dader en een houding aannemen waarbij ze de gevolgen van iedere actie die ze ondernemen gaan 'managen' om te voorkomen dat ze 'onaangenaam' overkomen of 'on gehoorzaam' zijn aan de dader.

02

Info bestemd voor de politie

1. Hoe kan een politieagent omgaan met een slachtoffer?

Fig.2 : De ervaring van het slachtoffer – het centrale punt waarrond interventies zullen worden gebaseerd.



De beste expert in deze situatie is het slachtoffer zelf.

Het slachtoffer weet als geen ander hoe de vermoedelijke dader te werk gaat. Het is belangrijk om het slachtoffer zich vrij te laten uitdrukken en goed te luisteren.

De juiste woorden kiezen.

Het is soms verontrustend om de ambivalentie of het lijden van slachtoffers van geweld met eigen ogen te moeten aanschouwen. Sommige van hun houdingen of reacties ontgaan ons of lijken onbegrijpelijk. Slachtoffers benadrukken het belang van de woorden die ze horen van de professionals die met hen in contact komen. Diezelfde slachtoffers zeggen dat het belangrijk is dat ze zich op hun gemak voelen om te praten en zich gesteund te voelen.

Hier zijn een paar voorbeelden van zinnen die geruststellen, die ondersteunen zonder druk uit te oefenen:

“Wat u ook gedaan heeft, er is voor die persoon geen reden om zo te handelen.”

“Uw reacties zijn normale reacties op een abnormale situatie.”

“Het is normaal dat u zich verward voelt als u met zo'n situatie wordt geconfronteerd.”



2. Instrument voor 'snelle' opsporing¹⁰

Het instrument voor snelle opsporing werd ontwikkeld in de vorm van vragen om u te helpen om dwingende controle beter op te sporen en de ervaring van het slachtoffer te begrijpen. Het onderzoekt drie dimensies die zeer aanwezig zijn bij dwang: controle over de financiële en materiële middelen, isolement, belaging en beperking van contacten, en 'subtiel' geweld.

2.1. Controle over de middelen

- Is er financiële afhankelijkheid tussen de partners?
- Kunnen beide partners beschikken over het huishoudgeld?
- Monopoliseert en/of steelt een van beide partners het geld en de inkomsten van de ander (salaris, kinderbijslag, enz.)?
- Verhindert een van beide partners dat de ander toegang heeft tot bestaansmiddelen: werk/voedsel/medische zorg/ vervoermiddelen, autosleutels of huisvesting/ identiteitspapieren?

2.2. Isolement/belaging/beperking van contacten

GOED OM TE WETEN

Belaging kan beter worden omschreven als rekening wordt gehouden met andere factoren zoals duur, intensiteit, ingrijpende gevolgen, tijdstip en impliciete en expliciete bedreigingen. Met andere woorden, door te focussen op de inhoud van de belaging is het mogelijk dat de ernst ervan of de totale impact op het slachtoffer niet goed wordt ingeschat.

- Is een van beide partners ooit opgesloten geweest/van diens vrijheid beroofd/verhindert om naar buiten te gaan?
- Is één van beide partners ooit verhinderd om een netwerk van familie en vrienden te hebben?

- Houdt een van beide partners de ander in de gaten als die naar buiten gaat?
- Stuurt een van beide partners ongewenste sms-berichten of pleegt die ongewenste telefoontjes waardoor de ander angstig wordt als die niet meteen reageert?
- Houdt een van beide partners de andere in de gaten via sociale netwerken? Bijvoorbeeld: elke nieuwe activiteit op sociale netwerken leidt tot een ondervraging?
- Eist een van beide partners dat die de wachtwoorden van de sociale netwerken van het slachtoffer krijgt of steelt een van de partners de identiteit van het slachtoffer?
- Eist een van beide partners dat de gps wordt geactiveerd als de andere naar buiten gaat?
- Is het slachtoffer bang wanneer bijvoorbeeld huishoudelijke taken niet op de door de vermoedelijke dader gewenste manier zijn uitgevoerd? Zijn de verwachtingen van de dader onrealistisch en onverenigbaar met het werk/de zorg voor de kinderen?

2.3. 'Subtiel' geweld

- Bepaalt een van de partners de 'regels'? (Bv: keuze van vrienden, kleding en uiterlijk van de andere partner, soort en frequentie van seks, keuze van eten, winkelen en sociale activiteiten?)
- Manipuleert een van beide partners het netwerk van nauwe contacten tegen de ander?
- Verwacht de vermoedelijke dader dat het slachtoffer altijd klaarstaat?
- Verhindert de vermoedelijke dader het slachtoffer om alleen naar de badkamer/het toilet te gaan (wegnemen van privacy) of eist die dat de deur openblijft?
- Oefent de vermoedelijke dader controle uit over het eetpatroon en/of het uiterlijk van het slachtoffer om normen te bereiken die die als noodzakelijke 'vrouwelijke' kenmerken beschouwt?
- Wijst de vermoedelijke dader verantwoordelijkheid af voor diens daden door het gewelddadige gedrag op verschillende manieren te rechtvaardigen?
- Twijfelt het slachtoffer op een bepaald moment aan de eigen perceptie van het geweld dat die heeft ondergaan?

10. Geïnspireerd op Refuge pour les femmes de l'Ouest de l'île (niet gedateerd). *Contrôle coercitif : Outils complémentaires au guide d'accompagnement.* [https://wiws.ca/wp-content/uploads/2022/04/Contrôle-coercitif_French_Final.pdf]

11. Fragment uit Regroupement des maisons pour femmes victimes de violence conjugale. (2022). *Boîte à outils : Droit Criminel : repérer et intervenir face au contrôle coercitif*. p.19. https://maisons-femmes.qc.ca/wp-content/uploads/2022/11/Outils2_DroitCriminel-Web_vf.pdf

3. Soorten elementen die kunnen worden gebruikt om dwingende controle vast te stellen

- Het is mogelijk om systematisch voorvallen van het type 'gezinsconflict' te verzamelen door in databases te zoeken.
- Met behulp van het instrument voor het beoordelen van dwingende controle en de alarmsignalen ervan, kunt u alle elementen documenteren die geassocieerd worden met dwingende controle en een verhoogd risico op moord.
- Onderzoeken van en rekening houden met de voorgeschiedenis van de vermoedelijke dader van geweld (met inbegrip van geweld uit een vorige relatie).
- Houd rekening met het aanhoudende gedrag van de vermoedelijke dader. Bijvoorbeeld: de vermoedelijke dader houdt zich niet aan een contactverbod of andere gerechtelijke beslissingen, inclusief die met betrekking tot de rechten van de kinderen (de dader oefent bijvoorbeeld het ouderlijk gezag uit wanneer die daar zin in heeft).
- Bij een klacht kunt u de slachtoffers vragen of ze iemand in hun omgeving over hun ervaringen hebben verteld en deze getuigenissen rekening mee houden. Zo kan het slachtoffer bijvoorbeeld foto's van het fysieke geweld naar vrienden en familie hebben gestuurd, of hulp hebben gezocht.
- De wijkagent kan een waardevolle bondgenoot zijn omdat die de families kent en soms toegang heeft tot meer informatie.
- Bankafschriften die de financiële controle aangeven;
- Bedreigingen aan het adres van de kinderen of uitgebreide familie;
- Aantekeningen van het slachtoffer;
- Bewijs van isolement van het slachtoffer: verminderd contact met familie en vrienden, wegblijven van activiteiten, voortdurende aanwezigheid van de dader bij andere afspraken;
- Geolokalisatie op mobiele telefoon, tablet, in de handtas of het voertuig van het slachtoffer die geïnstalleerd werd door de vermoedelijke dader;
- E-mails, telefoongegevens en tekstberichten;
- Bewijs van gewelddadige uitlatingen op internet, via digitale technologieën en sociale media;
- Gegevens van oproepen richting hulpdiensten van het ziekenhuis of de politie;
- Audio- en/of video-opnamen van geweld;
- Elementen van de levensstijl thuis (bv. overdreven nauwkeurig opruimen zoals voedingsmiddelen en huishoudelijke producten netjes op een rijtje neergezet in de voorraadkast) en een lijst van expliciete en impliciete regels en regels in verband met microregulering;
- Foto's van fysieke verwondingen;
- Schade aan eigendommen, gebroken voorwerpen, gaten in muren, enz.

4. Soorten elementen die kunnen worden gebruikt om dwingende controle te documenteren ¹¹

- Verklaring van het slachtoffer tegenover de politie of informatie gedeeld tijdens de interventie aan huis;
- Medische rapporten en attesten;
- Getuigenissen van vrienden, familie, collega's;
- Getuigenissen van burens, bezorgers, dienstverleners aan het slachtoffer;

03

Info bestemd voor psychosociale hulpverleners en de eerste lijn

1. Welke houding kan een hulpverlener aannemen in de omgang met een slachtoffer?

1.1. Vertrekken vanuit de beleving van het slachtoffer

Fig.2 : De ervaring van het slachtoffer – het centrale punt waarrond interventies zullen worden gebaseerd.



De beste expert in deze situatie is het slachtoffer zelf.

Het slachtoffer weet als geen ander hoe de vermoedelijke dader te werk gaat. Een van de taken van de verschillende psychosociale hulpverleners kan worden samengevat als het helpen van het slachtoffer om diens ervaringen onder woorden te brengen.

Psycho-educatie is hierbij een waardevol instrument.

Het doel van psycho-educatie is om mensen algemene psychologische kennis bij te brengen om ze te helpen hun symptomen en hun eigen manier van functioneren te begrijpen. In het kader van een interventie bij een geweldsituatie stelt psycho-educatie de persoon in staat om te beginnen onder woorden te brengen wat die

ervaart en om de context waarin die zich bevindt te analyseren.

Dit is een proces van intellectualisatie dat het slachtoffer in staat zal stellen om de ervaren mechanismen van controle en geweld te rationaliseren, waarbij emotioneel afstand wordt genomen. Dit proces zal slachtoffers helpen weer controle over zichzelf te krijgen en hun autonomie te vergroten.

Opmerking: het proces van intellectualisatie is anders dan dat van bewustwording. Slachtoffers kunnen zich bewust worden van de mechanismen waaraan ze onderworpen zijn zonder deze te rationaliseren, wat een impact kan hebben op hun vermogen om zichzelf te beschermen.

Er werden meerdere illustraties gemaakt van de verschillende concepten. Wie de sessie met behulp van deze illustraties wil houden, kan ze gebruiken → [voor meer info, zie bijlage 2](#). Een visueel hulpmiddel kan het gemakkelijker maken voor het slachtoffer om de situatie te begrijpen en zich ervan bewust te worden.

Fig.7 : Het slachtoffer is niet in staat om onder woorden te brengen wat die ervaart. Diens emoties nemen de overhand en alles verdwijnt door de 'emotionele' filter.



Fig.8 : Het slachtoffer is in staat om de puzzelstukjes in elkaar te passen en om beter inzicht te krijgen in de vraagstukken en de verschillende 'werkingen' van dwingende controle.



Fig.9 : Het slachtoffer is zich bewust van het probleem en kan het rationaliseren.



De professionele houding kan als volgt worden samengevat:

- o Erkennen dat iedereen rijk is aan een schat aan ervaringen en mogelijkheden en krachten in zich heeft, maar dat mensen soms niet meer weten hoe ze die moeten aanspreken.
- o Het tempo van het slachtoffer respecteren.
- o Proberen de gevoelens en ervaringen van het slachtoffer te begrijpen, vooral in het licht van de gevolgen van het geweld.

1.2. Veiligheid van het slachtoffer

Het is belangrijk om aan de veiligheid van het slachtoffer te denken. Het slachtoffer helpen om diens ervaringen onder woorden te brengen, maakt al deel uit van de interventie. Het is daarom essentieel om aan het slachtoffer uit te leggen wat er op het spel staat bij deze interventie en bij de bewustwording van het geweld.

Het draait vooral om een **mogelijke verandering in het gedrag van het slachtoffer**. Deze verandering kan leiden tot een **escalatie van geweld** als de veronderstelde dader het gevoel heeft dat die de controle verliest. De veronderstelde dader zal diens dwang- en controlestrategieën aanpassen, ze diversifiëren en versterken en een gedragspatroon ontwikkelen dat erop

gericht is het slachtoffer 'in de val te lokken' en onder controle te houden.

Bij een scheiding (gepland of daadwerkelijk) zijn de veiligheidsvraagstukken nog belangrijker. Bij een scheiding is de kans op ernstig geweld groter. De dader van het geweld kan overgaan van een intentie om te 'controleren' naar een intentie om te 'vernietigen'. Daarom is het nodig om samen met het slachtoffer een veiligheidsplan op te stellen en ervoor te zorgen dat het slachtoffer in contact wordt gebracht met gespecialiseerde diensten.

2. Instrument voor het beoordelen van dwingende controle en de alarmsignalen

2.1. Principes die ten grondslag lagen aan de ontwikkeling van de gids en het instrument

De keuze van de te beoordelen elementen weerspiegelt de huidige stand van de wetenschappelijke kennis. Hierbij ligt de nadruk op de factoren die het meest waarschijnlijk tot geweld leiden, maar ook op de factoren die als hefboom kunnen fungeren voor een therapeutische behandeling (met name ambivalentie).

Het instrument is samen met slachtoffers en hulpverleners in het veld ontwikkeld. Het is een praktisch en concreet instrument. Het werd voorgesteld aan hulpverleners in het veld die bevestigden dat het aansloot bij hun expertisegebied en uitvoerbaar was.

Het instrument is bedoeld om het begrip van geweld dat deel uitmaakt van een hypercontroledynamiek te verbreden zodat risicosituaties sneller kunnen worden opgespoord.

De tool richt zich op het slachtoffer.

2.2. Voorwaarden voor het gebruik van het instrument

Het instrument is geen vragenlijst maar maakt deel uit van een behandelingsproces. Na de evaluatie moet een follow-up op maat van de behoeften van het slachtoffer worden gegarandeerd. Het instrument gaat vergezeld van een gids om de verschillende elementen op een continuüm te kunnen plaatsen.

12. Fragment uit Regroupement des maisons pour femmes victimes de violence conjugale. (2022). *Boîte à outils : Le contrôle coercitif : Prédicteur de risque homicide*. https://maisons-femmes.qc.ca/wp-content/uploads/2022/11/Outils3-WEB_vf.pdf

Om dit instrument goed te kunnen gebruiken, moet u vertrouwd zijn met de diensten en professionals die met slachtoffers te maken hebben zodat u een ondersteunend netwerk rond het slachtoffer kunt opzetten.

Het is belangrijk om in gedachten te houden **dat geen enkel instrument de voortdurende training of veilige protocollen kan vervangen die hulpverleners in staat stellen om proactief op te treden als de situatie daarom vraagt.**

2.3. Wanneer kan dit instrument worden gebruikt?

Dit instrument is ontworpen voor de diensten van slachtofferhulp van de politie maar kan ook gebruikt worden door eerstelijnsbushulpverleners. Het kan worden gebruikt als er een vermoeden **van dwingende controle is (gebaseerd op het instrument voor snelle opsporing van dwingende controle → zie pagina 13).**

Aanbevelingen:

- o Werk proactief samen met alle sociaal-juridische actoren.¹² Een klimaat van vertrouwen tussen de sociale partners is een factor voor sociale bescherming tegen partnergeweld en feminicide.
- o Vraag toestemming aan het slachtoffer om persoonlijke informatie vrij te geven als de situatie daarom vraagt.
- o Werk samen met gespecialiseerde hulpverleners op het gebied van partnergeweld.
- o Geef bij dreigend gevaar voor het leven van het slachtoffer alle relevante informatie vrij als het niet mogelijk is om toestemming van het slachtoffer te krijgen. Bij levensgevaar hebben hulpverleners en politieagenten het recht om vertrouwelijke informatie te delen.
- o Roep de hulp in van medewerkers in opvanghuizen en vluchthuizen die als brug tussen slachtoffers en het rechtssysteem kunnen fungeren om de toegang tot justitie te vergemakkelijken.

2.4 Doelstellingen van het instrument

- o Aanwezigheid van dwingende controle vaststellen;
- o De 6 alarmsignalen herkennen;
- o Onderscheid maken tussen conflict en geweld;
- o Mogelijke interventies bepalen;

- o Doorverwijzen naar de bevoegde diensten op basis van de uitgevoerde analyse.

3. Beoordeling van dwingende controle

3.1. Stap 1: Beoordeling van dwingende controle introduceren

Het kader en de doelstellingen van de gesprekken bepalen

Deze inleiding tot de beoordeling van dwingende controle kan heel kort zijn. Het gaat erom het doel van deze gesprekken uiteen te zetten. Nadat u de afdeling waarvoor u werkt en haar opdracht hebt voorgesteld, kunt u bijvoorbeeld de doelstellingen beschrijven:

“We gaan samen uw situatie beoordelen maar om te beginnen ga ik u vragen me te vertellen wat u op dit moment doormaakt”.



VASTSTELLEN:

Heeft de persoon het erover dat die op de een of andere manier het slachtoffer is van geweld of voelt die zich gecontroleerd?

Korte beschrijving van de huidige situatie of anamnese

In deze fase is het raadzaam naar het slachtoffer te luisteren en vragen te stellen die alleen dienen om de feiten en de thema's die u wilt onderzoeken, te verduidelijken.

Thema's die aan bod kunnen komen:

- o Gezins- en persoonlijke situatie
- o School- en werksituatie

Tests kunnen worden gebruikt om de familierelaties tijdens de kindertijd en de mogelijke aanwezigheid van geweld in de kindertijd (criterium 20 van de COL.15/2020) te beoordelen:

Beoordeling van de familierelaties tijdens de kindertijd: CECA – Q3 / ACE

3.2. Stap 2: Psycho-educatie. Dieper ingaan op dwingende controle, de concepten van continuüm en daderstrategieën

Om de gesprekken te beginnen, raden we u aan het potentiële slachtoffer vragen te stellen die u inzicht geven in de perceptie van het geweld. Bijvoorbeeld:

“Als u de term ‘partnergeweld’ hoort, waar denkt u dan aan?”

Noteer de woorden die het slachtoffer gebruikt om het geweld te beschrijven, want die geven u een indicatie van hoe het geweld wordt ervaren.

Nadat de persoon heeft gesproken, kunt u dwingende controle definiëren. U kunt het bijvoorbeeld als volgt uitleggen:

“Er zijn verschillende modellen om geweld te beschrijven. We gaan samenwerken aan de hand van het model ‘dwingende controle’. Dwingende controle is een vorm van intrafamiliaal geweld. Bij dwingende controle controleert de ene partner de andere, beslist over alles, domineert de ander en maakt die bang. Inzicht in dwingende controle helpt om het gedrag van de dominante partner te verklaren. Samen vormen al deze gedragingen een strategie om het slachtoffer te controleren. Als we de gedragingen afzonderlijk bekijken, zouden we kunnen denken dat ze van geen belang zijn en geen verband met elkaar houden.”

“Ik stel voor dat we samen kijken of deze gedragingen aanwezig zijn in uw (voormalige) relatie. Deze oefening zal u helpen om uw ervaringen onder woorden te brengen zodat u de situatie waarin u zich bevindt beter zult begrijpen.”

“De situatie waarin u zich bevindt onder woorden brengen, zal u helpen om er beter mee om te gaan.”

“Dit concept maakt het mogelijk om de strategieën van de daders te definiëren en te verklaren door (gedrags)patronen te herkennen die onopgemerkt blijven omdat ze als zonder gevolgen, niet-gewelddadig of los van elkaar worden beschouwd.”

Fig.5 : Daderstrategieën

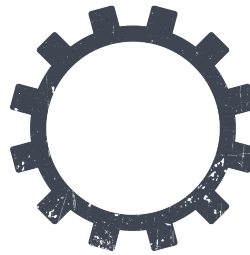
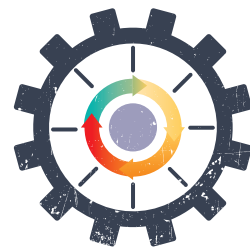


Fig.4 : Gedragspatroon



Fig.1 : Dwingende controle



Opmerking: er zijn verschillende manieren om inzicht te krijgen in iemands beleving. Aarzel niet om de voorbeelden in de bijlage te gebruiken om het gesprek op gang te brengen. Laat de persoon zich vrij uitdrukken. Sommige verhalen zullen verwarrend lijken, dus aarzel niet om vragen te stellen over de feiten - Wanneer/in welke periode vonden ze plaats? Wie was erbij aanwezig? Deze vragen zullen het slachtoffer helpen om de chronologie van de gebeurtenissen te reconstrueren, wat kan helpen om alle verwarring te verminderen.



VASTSTELLEN:

- o Legt het slachtoffer verbanden met diens eigen ervaring?
- o Lijkt het slachtoffer een ‘klik’ te voelen bij het horen van de uitleg?
- o Stelt het slachtoffer vragen of worden er spontaan voorbeelden gegeven van concrete situaties die het slachtoffer heeft meegemaakt?

13. Geïnspireerd op Refuge pour les femmes de l'Ouest de l'île. (niet gedateerd). *Contrôle coercitif : Outils complémentaires au guide d'accompagnement.* [https://wivws.ca/wp-content/uploads/2022/04/Contrôle-coercitif_French_Final.pdf]

3.3. Stap 3: Beoordeling van de aanwezigheid van dwingende controle en alarmsignalen

In dit stadium moeten de aanwezigheid van dwingende controle en de alarmsignalen beoordeeld worden. Deze werden in kaart gebracht aan de hand van een literatuurstudie en in overleg met slachtoffers en omvatten: bewustwording van het slachtoffer, impliciete en expliciete bedreigingen, escalatie van geweld, angst bij het slachtoffer, aanhoudend gedrag van de dader en ambivalentie bij het slachtoffer.

Alarmsignalen op een continuüm plaatsen.

Er is gekozen voor een continuüm in plaats van een statische code om dwingende controle en de alarmsignalen te beoordelen. Ze zijn immers geen vastliggende gegevens en een continuüm zorgt voor een dynamische beoordeling.

De onderstaande kleurcode is bedoeld als een beslissingsondersteunend instrument om het oordeel van de behandelaar te sturen bij het implementeren van een consistente follow-up.




Na afloop van de beoordeling moet er een keuze worden gemaakt:

Als er weinig of geen aanwijzingen zijn voor dwingende controle en de alarmsignalen ervan (groen en geel), is het zeer waarschijnlijk dat er sprake is van een **conflict** (mogelijk met geweld) of **wederzijds geweld**. Deze situaties hebben niet dezelfde relationele dynamiek als dwingende controle en vereisen een andere aanpak.

- **Groen:** geen aanwijzingen voor gevaar.
- **Geel:** aanwijzingen voor weinig gevaar.
- ▲ **Oranje:** aanwijzingen voor dwingende controle en ten minste één waarschuwingssignaal (oranje of rood) – zorgwekkende situatie die verder moet worden aangepakt en beoordeeld.
- **Rood:**
 - Aanwijzingen dat er dwingende controle wordt uitgeoefend en er is sprake van meer dan één alarmsignaal;
 - Aanwezigheid van gevaarlijk gedrag (hier aangeduid met rood);

- Aanwezigheid van de risicofactor 'escalatie van het geweld';
- Aanwezigheid van andere risicofactoren (zie lijst van te onderzoeken risicofactor(en)). → [zie de lijst met extra risicofactor\(en\) in bijlage 1, het evaluatierooster voor dwingende controle en alarmsignalen](#)

Bomsymbol

Deze tool belicht een aantal gedragingen die eerder in COL15/2020 zijn gedefinieerd als 'bijzonder alarmerende risicofactoren'. Deze worden aangeduid met een bom: . Hun aanwezigheid duidt op een bijzonder hoog niveau van ernst. Het is dan ook belangrijk om bijzondere aandacht te besteden aan deze factoren.

3.3.1. Aanwezigheid van dwingende controle¹³

De doelstelling is tweeledig. Het gaat erom de aanwezigheid van dwingende controle te beoordelen en tegelijkertijd de beleving van het geweld door het slachtoffer te onderzoeken.



ONDERZOEKEN

Controle over middelen
Isolement/belaging/beperking van contacten
'Subtiel' geweld

— Controle over financiële en materiële middelen

Het is raadzaam om de controle over financiële en materiële middelen in algemene termen te definiëren en het slachtoffer te vragen of die een parallel kan trekken met diens ervaringen. Er kunnen meer gedetailleerde vragen worden gesteld om verder op de kwestie in te gaan.

"Als er sprake is van geweld door de ene partner tegen de andere, heeft die vaak controle over de middelen: dit kan geld zijn, maar ook toegang tot belangrijke papieren, beslissingen over het huis, het gebruik van de auto, medische zorg. Hoe regelen jullie geldzaken in jullie relatie? En hebt u op dit moment toegang tot belangrijke papieren?"

In het geval van een scheiding wordt de controle over de middelen best onderzocht door na te gaan of er juridische procedures tussen de ex-partners bestaan of een (niet) betaling van alimentatie.

- ▲ Is de persoon financieel afhankelijk van diens partner?
- ▲ Heeft de persoon toegang tot het geld (van zichzelf of van het huishouden)?
- ▲ Monopoliseert de partner het geld? Heeft die ooit geld of inkomen (salaris, kinderbijslag) van de persoon gestolen?
- Verhindert de partner dat de ander toegang heeft tot bepaalde middelen van bestaan: werk/voedsel/medische zorg/ vervoermiddelen, autosleutels of huisvesting/ identiteitspapieren?

— Isolement/belaging/beperking van contacten

“Een andere manier van controle is soms om de ander te isoleren van vrienden, familie en collega's. Controle betekent ook sociale netwerken in de gaten houden en willen weten met wie iemand praat. Controle betekent ook altijd contact willen hebben en te veel bellen of sms'en.

Soms sluit de ene partner de andere zelfs op (in een kamer, in huis). Hebt u dit soort gedrag ervaren binnen uw relatie?”

In het geval van een scheiding is het interessant om de controle over contacten en het belagen, wat zich waarschijnlijk voordoet via co-ouderschap en toegangsrecht (met name toegang via videogesprekken of telefonisch contact), te onderzoeken.

Belaging kan beter worden omschreven als rekening wordt gehouden met factoren zoals duur, intensiteit, ingrijpende gevolgen, tijdstip en impliciete en expliciete bedreigingen. Met andere woorden, door te focussen op de inhoud van de belaging is het mogelijk dat de ernst ervan of de totale impact op het slachtoffer niet goed wordt ingeschat.

- ▲ Houdt de partner de ander in de gaten als die naar buiten gaat?
- ▲ Stuurt de partner ongewenste sms-berichten of pleegt die ongewenste telefoontjes waardoor de ander angstig wordt als die niet meteen reageert?

- ▲ Houdt de partner de ander in de gaten via sociale netwerken? Bijvoorbeeld, elke nieuwe activiteit op sociale netwerken leidt tot een ondervraging.
- ▲ Eist de partner dat die de wachtwoorden van de sociale netwerken van het slachtoffer krijgt of steelt de partner de identiteit van het slachtoffer?
- ▲ Eist de partner dat de gps wordt geactiveerd als de persoon naar buiten gaat?
- Is de persoon bang wanneer huishoudelijke taken niet zijn uitgevoerd zoals de partner dat wilde? (De verwachtingen van de vermoedelijke dader zijn onrealistisch en onverenigbaar met het werk/de zorg voor de kinderen)
- Is de partner ooit opgesloten geweest/van diens vrijheid beroofd/verhindert om naar buiten te gaan/een netwerk van familie en vrienden te hebben?

— ‘Subtiel’ geweld

“Veel slachtoffers vertellen dat ze ‘subtieler’ geweld hebben ervaren, zoals psychologisch geweld. Slachtoffers vertellen dat de dader hen laat twijfelen aan hun waarnemingen, dat alleen de dader ‘regels’ opstelt die niet altijd logisch zijn en dat de dader hen laat twijfelen aan hun waarnemingen, dat alleen de dader ‘regels’ mag opstellen die niet altijd logisch zijn. Denkt u dat u dit soort geweld hebt ervaren?”

- ▲ Twijfelt de partner aan de waarnemingen van de andere partner bij het benoemen van het ervaren geweld?
- ▲ Bepalen de emoties van de partner de sfeer thuis en beïnvloeden ze de emoties van de anderen? Bijvoorbeeld als het slachtoffer iets ‘verkeerd’ doet, wordt de dader kwaad en weigert die vervolgens met het slachtoffer te praten?
- ▲ Manipuleert de partner het netwerk van nauwe contacten tegen de ander?
- ▲ Verwacht de partner dat het slachtoffer altijd klaarstaat?
- ▲ Verhindert de partner het slachtoffer om alleen naar de badkamer/het toilet te gaan of eist die dat de deur openblijft (wegnemen van privacy)?

- ▲ Wijst de partner verantwoordelijkheid af voor diens daden door het (gewelddadige) gedrag op verschillende manieren te rechtvaardigen?
- ▲ Voelt een van de twee partners zich ‘verplicht’ om diens routine, gedrag of manier van handelen ingrijpend te veranderen om de ander ‘tevreden te stellen’? Deze verandering kan er geleidelijk toe leiden dat het slachtoffer niet meer spontaan handelt. In de praktijk zal het slachtoffer zich uiteindelijk afvragen of wat die denkt, zegt of doet aanvaardbaar zal zijn voor de dader.
- Oefent de partner controle uit over het eetpatroon en/of het uiterlijk van het slachtoffer om normen te bereiken die die als noodzakelijke ‘vrouwelijke’ kenmerken beschouwt?
- Legt de partner ‘regels’ op? (bv. keuze van vrienden, kleding en uiterlijk, soort en frequentie van seks, keuze van eten, winkelen en sociale activiteiten)

Weging:

- **Groen:** geen aanwijzingen voor dwingende controle gevonden. Het slachtoffer is autonoom, heeft toegang tot middelen en tot diens netwerk van familie en vrienden, en voelt zich ‘vrij’.
- **Geel:** aanwezigheid van gedrag(ingen) dat/die zich op ad-hocbasis voordoet/voordoen. Bijvoorbeeld, tijdens een ruzie heeft een van de twee partners de ander belet om naar buiten te gaan, maar dit gedrag wordt niet herhaald.
- ▲ **Oranje:** dwingende controle uit zich via minstens één van de drie weergegeven categorieën. Ten minste één herhaalde gedraging die gedurende langere tijd aanhoudt, is voldoende om te bepalen of er sprake is van een categorie.
- **Rood:** dwingende controle manifesteert zich via ten minste een van de drie weergegeven categorieën en/of de aanwezigheid van gevaarlijk gedrag is waargenomen (in het rood aangegeven).

3.3.2. Bewustwording van het slachtoffer

Er wordt verondersteld dat dit criterium in de loop van het gesprek zal evolueren. De informatie die aan het slachtoffer wordt gegeven, moet helpen om zich te herpositioneren ten opzichte van de controle- en geweldmechanismen waaraan het slachtoffer wordt onderworpen. De beoordeling van dit waarschuwingssignaal begint zodra dwingende controle zich voordoet. Daarom moet dit criterium een tweede keer worden beoordeeld tijdens de eindevaluatie.



TE EVALUEREN

Patroon van zelfverloochening.

Als het slachtoffer en de dader nog steeds samen zijn:

Zit het slachtoffer in een patroon van zelfverloochening?

Heeft het slachtoffer bijvoorbeeld diens hobby's laten vallen? Activiteiten?

Zorgt het slachtoffer goed voor zichzelf (voeding, slaap, hygiëne)?

Is het slachtoffer onderworpen aan de pleger?

Heeft het slachtoffer in het verleden geprobeerd de pleger te verlaten?
Zo ja, hoe reageerde de pleger?

Wat maakte dat het slachtoffer bleef?

Geef aan welke strategie de pleger gebruikte. De pleger identificeert zichzelf bijvoorbeeld als slachtoffer door uit te leggen dat die zo was als gevolg van diens jeugd.

Als het slachtoffer en de dader uit elkaar zijn:

Zit het slachtoffer in een patroon van zelfverloochening? Heeft het slachtoffer bijvoorbeeld diens hobby's laten vallen? Activiteiten?



Zorgt het slachtoffer goed voor zichzelf (voeding, slaap, hygiëne)?

Is het slachtoffer onderworpen aan de pleger? Speelt het slachtoffer in op de behoeften van diens partner om die niet te 'frustreren', om die emotioneel 'stabiel' te houden, om diens woedeaanvallen te ontlopen?

Gebaseerd op uw observaties, is het slachtoffer:

- o Zich ervan bewust dat er controle wordt uitgeoefend, begrijpt die de situatie of geeft die daarentegen aan zich schuldig te voelen?
- o Is het slachtoffer gericht op de dader? Probeert die de pleger te sussen? Tevreden te stellen? Te behagen?
- o Voelt het slachtoffer zich verbaasd en ervaart die ongeloof als die geconfronteerd wordt met bepaald gedrag van de partner?
- o Voelt het slachtoffer zich 'verdoofd'?
- o Reageert het slachtoffer door te vluchten of biedt die juist gewelddadig verzet?

Verzet door het slachtoffer – Gewelddadig verzet

Verzet bij het slachtoffer onderzoeken (criterium 17 van de COL 15/2020):

- o Doet u op dit moment dingen die uw partner u verboden had te doen? (Bijvoorbeeld: vrienden en familie zien, werken, enz.)
- o Hebt u uw partner het gevoel gegeven dat u afstand neemt? (Bijvoorbeeld: negeren, diens nummer blokkeren, weggaan, enz.)
- o Bent u de laatste tijd vijandiger geweest tegenover uw partner, vooral om uzelf te verdedigen of om uzelf in veiligheid te brengen? (Bijvoorbeeld slaan, partner eruit schoppen, enz.)

Als de hulpverlener merkt dat het slachtoffer zich niet bewust is van het geweld, kan deze het slachtoffer erop wijzen dat de situatie zorgwekkend is en dat het nodig is om de mechanismen waarmee die geconfronteerd wordt, te gaan begrijpen.

Weging:

● **Groen:** het slachtoffer is zich bewust van het geweld, het is 'door iets getriggerd' en wil vertrekken maar weet dat een frontale confrontatie het geweld ernstig kan doen toenemen. Het slachtoffer is strategisch en richt zich niet op de dader. Het slachtoffer handelt op een veilige manier ten aanzien van zichzelf.

● **Geel:** het slachtoffer past zich sterk aan de situatie van controle aan, voelt een vorm van **machteloosheid**, richt zich op de dader en integreert een **patroon van zelfverloochening**. Het slachtoffer heeft zichzelf 'onder controle' en de situatie vormt daarom minder gevaar dan wanneer het slachtoffer zich verzet.

▲ **Oranje:** het slachtoffer past zich sterk aan de situatie van controle aan, voelt een vorm van machteloosheid, richt zich op de dader en integreert een patroon van zelfverloochening. Het slachtoffer heeft zichzelf 'onder controle' en de situatie vormt daarom minder gevaar dan wanneer het slachtoffer zich verzet. Het slachtoffer is bang. De situatie vraagt om aandacht en monitoring.

■ **Rood:** het slachtoffer is bang en/of verkeert in een permanente staat van **hyperalertheid**. Het slachtoffer kan ongeloof en verbazing voelen, begrijpt de reacties van diens partner niet en/of het slachtoffer voelt zich '**verdoofd**'.

3.3.3. (Expliciete en impliciete) bedreigingen

Bedreigingen zijn een veelgebruikte strategie door daders en er moet rekening mee worden gehouden bij de beoordeling van hoe gevaarlijk de situatie is. Doodsbedreigingen maken deel uit van COL.15/2020.

Controle via humeur onderzoeken:

- ▲ Hebt u het gevoel dat de emoties van de dader de sfeer thuis bepalen? Bijvoorbeeld, als die 'pissig' lijkt, maakt dat u bang?

Vragen over intimidatie:

- ▲ Heeft uw (ex-)partner ooit met voorwerpen in huis gegooid of met een voorwerp in de directe nabijheid van u geslagen?
- ▲ Heeft uw (ex-)partner ooit gevaarlijk gereden als die boos was?
- ▲ Heeft uw (ex-)partner ooit kleren of voorwerpen van u vernield?

14. De chaotische dynamiek is het moment waarop het slachtoffer de macht over diens leven probeert terug te krijgen. Deze dynamiek is zeer gevaarlijk omdat het de dader destabiliseert en gevaarlijker maakt: het risico op partnermoord is zeer groot in dit stadium en mag niet worden genegeerd. Beghin A. & Laouar N. (2020). *La violence conjugale : évaluation du risque et éloignement du domicile*. Les Cahiers du GEPS. Brussel: Politeia.

- ▲ Weigerde die weg te gaan toen u dat vroeg?
- ▲ Voelde u zich geïntimideerd, vooral door diens non-verbale gedrag?

Belaging:

- ▲ Heeft uw (ex-)partner u bespioneerd?
- ▲ Heeft uw (ex-)partner uw spullen doorzocht?
- ▲ Wilde uw (ex-)partner altijd weten waar u was?
- ▲ Bent u belaagd geweest door middel van sociale media?

Voorgeschiedenis van geweld binnen het koppel:

Criterion 2 van de COL.15/2020 en 2(F) en 12 (D) Extreme jaloezie

Dit aspect werd gedeeltelijk onderzocht tijdens de beoordeling van de aanwezigheid van dwingende controle. Het is mogelijk om hier enkele meer specifieke criteria te bespreken zoals:

- Was die extreem jaloeus? ✨

Geweld en/of bedreigingen ten opzichte van de kinderen:

Criteria 3D en 4C van de COL.15/2020:

- Hoe gedraagt de dader zich tegenover de kinderen?

Het doel hier is om te beoordelen of de kinderen directe slachtoffers of getuigen van geweld zijn. **Belangrijk hierbij blijven doodsbedreigingen, dreigen met zelfmoord of doodsbedreigingen richting de kinderen.** ✨



VERDER ONDERZOEKEN

- ▲ Wordt het kind gemanipuleerd door de partner? Werkt het kind mee aan de plannetjes van de partner? Wordt het kind als wapen ingezet? Heeft het kind ooit (tegen diens wil) deelgenomen aan het geweld tegen u?
- ▲ Heeft uw partner u ooit bedreigd dat u de kinderen nooit meer zou zien?

Doodsbedreigingen:

Criterion 4 van de COL.15/2020

- Zijn er bedreigingen geweest? Welke bedreigingen? Voorbeelden.
- Zijn er bedreigingen geuit door middel van een wapen of een ander voorwerp?
- Zijn er bedreigingen geweest ten aanzien van de kinderen? ✨
- Heeft uw (ex-)partner bedreigd om:
 - ▲ U te laten opnemen in een psychiatrisch ziekenhuis?
 - Het uw familie, vrienden of kinderen moeilijk te maken?
 - Zichzelf te verwonden of zelfmoord te plegen als u bij die weg zou gaan? ✨

Weging:

● **Groen:** geen expliciete bedreigingen - geen controle via humeur.

● **Geel:** controle via humeur - geen expliciete bedreigingen.

▲ **Oranje:** aanwezigheid van belaging - intimidatie - voorgeschiedenis van geweld - ongepast gedrag ten opzichte van de kinderen.

■ **Rood:** aanwezigheid van gevaarlijk gedrag:

- Extreme seksuele jaloezie; ✨
- Ermee dreigen het slachtoffer/de kinderen te doden, zelfmoord te plegen; ✨
- Bedreigingen met een wapen. ✨

3.3.4. Escalatie van het geweld

Criterion 5 van de COL.15/2020

De escalatie van het geweld is een begrip dat vaak wordt gebruikt bij partnergeweld om een moment aan te duiden waarop de dynamiek van het geweld kan omslaan in een 'chaotische' dynamiek.¹⁴ De escalatie van het geweld is een belangrijk element van gevaar dat moet worden onderzocht.

— Psycho-educatie: De cyclus van partnergeweld

De cyclus van partnergeweld kan worden gebruikt als psycho-educatief instrument om samen met het slachtoffer te beoordelen of het geweld al dan niet escaleert.

Fig.3 : Schema van de 4 fasen van de cyclus van partnergeweld



Fase 1: Spanningsopbouw

De dader van het geweld creëert een klimaat van spanning door verschillende subtielere strategieën en gedragingen in te zetten. Over het algemeen wordt de sfeer gedomineerd door diens emoties. In deze fase van de cyclus zijn er de controlestrategieën. De dader intimideert bijvoorbeeld door diens non-verbale gedrag (bv. dreigende blikken wanneer het slachtoffer 'on gehoorzaam' is aan de regels), is zeer kritisch en kan soms het dagelijks leven 'micromanagen' door systematisch alles belachelijk te maken wat de ander doet of zegt.

Het slachtoffer voelt dit klimaat van spanning en probeert zich eraan aan te passen. Het slachtoffer ontwikkelt een gevoel van angst dat na verloop van tijd chronisch wordt.

Phase 2 : Explosie van geweld

De dader past dwangstrategieën toe met geweldddaden om de spanning te verminderen.

Het slachtoffer is soms bang en kan vrezen voor diens leven. Er is dus een risico op dissociatie op dat moment, met de mogelijkheid om aan peritraumatische stress of zelfs posttraumatische stressstoornis te lijden. Gevoelens van angst staan daarom centraal in deze fase van de cyclus, net als schaamte, vernedering en wanhoop.

Fase 3: Rechtvaardiging

De dader wijst verantwoordelijkheid af door diens geweldddaden te ontkennen, te bagatelliseren of te rechtvaardigen. De dader kan controlestrategieën gebruiken zoals 'stereotiepe uitspraken en stereotiep gedrag' of kan 'het slachtoffer de schuld geven'.

Het slachtoffer raakt steeds meer in de war en gaat twijfelen aan diens waarnemingen, vooral als de dader de controlestrategie 'ontkennen van waarnemingen' toepast. Het slachtoffer probeert een vorm van geruststelling te vinden en zal daarom de rechtvaardigingen aanvaarden, soms tot het punt dat het aan zichzelf gaat twijfelen of zich schuldig gaat voelen. Dit schuldgevoel geeft het slachtoffer de indruk controle te hebben over wat die meemaakt, omdat het slachtoffer de illusie heeft dat het geweld zal stoppen als het diens gedrag verandert.

Fase 4: Wittebroodsweken

De dader belooft verandering, zegt te willen veranderen of dreigt met zelfmoord. Het slachtoffer hoopt op verandering of dat de relatie weer wordt zoals die in het begin was. Het slachtoffer zal vergeven om de rust te vinden die het zo hard nodig heeft.

Deze 'wittebroodswekenfase' is genoeg om de ambivalentie van het slachtoffer in stand te houden. Het is pas wanneer de intensiteit van het geweld toeneemt dat het slachtoffer uiteindelijk een 'afweging' maakt, die soms uitmondt in een scheiding. Maar zelfs na de scheiding is de ambivalentie nog sterk aanwezig bij sommige slachtoffers, die verplicht zijn om contact te houden met hun ex-echtgenoot/echtgenote voor het 'welzijn' van de kinderen.

De dader zal deze contacten aangrijpen om zichzelf in het beste daglicht te stellen, wat deze ambivalentie zal versterken, soms zelfs zodanig dat het slachtoffer ertoe wordt aangezet om terug te keren naar de dader. In sommige gevallen kan dit een risicofactor vormen omdat het slachtoffer gevaar kan lopen door naar de dader terug te keren.

Elke interventie wordt aangepast op basis van waar het slachtoffer zich in deze cyclus bevindt. Als het slachtoffer bijvoorbeeld in een witte-

broodswekenfase zit, zal het lastig zijn om over het geweld te horen spreken.

Nadat u kort de vier fasen van de geweldcyclus hebt beschreven, kunt u de persoon helpen om diens waarnemingen te achterhalen door een eenvoudige vraag te stellen. Bijvoorbeeld:

“Ziet u verbanden met uw eigen ervaring?”



TE EVALUEREN

- Merkt het slachtoffer een verandering in het gedrag van diens partner in termen van intensiteit en frequentie?
- Wil het slachtoffer een klacht indienen?
- Als er een scheiding is geweest, vraagt u het slachtoffer of die de indruk heeft dat het geweld/controlerend gedrag voortduurt en, zo ja, wat de pleger nu doet dat die eerder niet deed. Heeft het slachtoffer een andere echtgenoot/echtgenote?

Opmerking: het is belangrijk om te vertrekken vanuit het verhaal van het slachtoffer. Het geweld escaleert als de pleger het gevoel heeft dat deze de controle over het slachtoffer verliest en dat de ‘cyclus’ niet meer ‘functioneel’ is.

Weging:

- **Groen:** geen geweldcyclus.
- **Geel:** de geweldcyclus versnelt niet.
- ▲ **Oranje:** de spanningsfasen worden frequenter en de wittebroodsweken worden korter.
- **Rood:** het slachtoffer kan niet meer anticiperen op de triggers voor geweld bij de dader. Het slachtoffer beschrijft een ‘chaotische’ relatiedynamiek en/of een scheiding is voorhanden/aangekondigd/recent. Het slachtoffer neemt een verandering van intentie waar: het slachtoffer heeft de indruk dat diens (ex-)partner die kapot wil maken. ✨

3.3.5. De angst van het slachtoffer Criterium 15 van de COL.15/2020

Het is belangrijk om een onderscheid te maken tussen de *onmiddellijke angst* die ontstaat op het moment van de agressie en de *chronische angst* die zich ontwikkelt. Deze *chronische angst* ontwikkelt zich geleidelijk als gevolg van het feit dat het slachtoffer geconfronteerd wordt met ‘zinloze’ situaties; geweldsituaties die stress en negatieve gevolgen teweegbrengen.



TE EVALUEREN

- Is het slachtoffer bang voor zichzelf (om aangevallen te worden of te sterven, voor wat anderen denken, voor represailles, om de kinderen te verliezen)?
- Is het slachtoffer bang voor diens dierbaren? Is het slachtoffer bijvoorbeeld bang dat diens dierbaren de negatieve gevolgen zullen ondervinden van een aangifte?
- Vrezen betrokkenen voor de veiligheid van het slachtoffer?
- Is er een verschil tussen de angst van het slachtoffer en die van het netwerk?

Opmerking: het slachtoffer kan de risico's bagatelliseren/minimaliseren.

- Hoe groot acht het slachtoffer de kans dat er in de toekomst geweld wordt gebruikt?
- Het slachtoffer denkt niet langer in termen van wat het denkt dat het beste voor die is of wat goed is voor zichzelf of wat de eigen verlangens en behoeften zijn, maar uit angst voor de gevolgen van wat de pleger zal doen als er niet gedaan wordt wat de pleger wil.

Opmerking: wanneer angst geïnternaliseerd is, is er geen zichtbare reactie. Concreet kan het slachtoffer diens angst uiten, zonder dat de non-verbale reactie overeenstemt met diens uitspraken.

GOED OM TE WETEN

Chronische angst kan de vorm aannemen van:

- o Vermijden van de gevolgen van 'on gehoorzaamheid' aan de partner.
- o Voortdurende staat van managen van de gevolgen.
- o Een gevoel van verantwoordelijkheid voor het gedrag van anderen.
- o Een gevoel van verantwoordelijkheid om de dader 'tevreden' en stabiel te houden.
- o Het gevoel altijd 'op eieren te moeten lopen'.

Weging:

● **Groen:** geen chronische angst. Het slachtoffer voelt zich vrij om zich uit te drukken en te handelen.

● **Geel:** geen chronische angst, maar het slachtoffer voelt zich schuldig en verantwoordelijk voor het gedrag van diens partner.

▲ **Oranje:** aanwezigheid van 'chronische' angst.

■ **Rood:**

- o Aanwezigheid van 'chronische' angst.
- o Het slachtoffer vreest voor diens leven, represailles en/of diens dierbaren. ✨
- o Hulpverleners vermoeden dat de veiligheid van het slachtoffer in gevaar is en dat een gewelddaad zal plaatsvinden. ✨
- o Het slachtoffer minimaliseert de gevolgen van het geweld en de relatiedynamiek. Het slachtoffer is zich er niet van bewust dat het zich aan de situatie aanpast.

3.3.6. Aanhoudend gedrag van de dader

Dit aspect werd gedeeltelijk onderzocht bij de escalatie van geweld (p. 24).

**TE EVALUEREN**

- o Heeft het slachtoffer de indruk dat de pleger soms aan zichzelf twijfelt, probeert te veranderen of zegt dat die wel zal veranderen en dan hetzelfde gedrag herhaalt, hoe ziet het slachtoffer het vermogen van diens partner om zichzelf te beheersen?
- o Beschrijft het slachtoffer diens partner als 'berekendend' of 'manipulatief'? Gebruikt diens partner alcohol of drugs? Kan die zichzelf beheersen?
- o Toont de dader geen spijt? Toont die een gebrek aan empathie voor de gevoelens van het slachtoffer?
- o Stelt het slachtoffer grenzen aan de controle van de pleger van het geweld?
- o Respecteert de dader:
 - de door het slachtoffer gestelde grenzen?
 - ▲ de afspraken die tijdens de bemiddeling zijn gemaakt?
 - gerechtelijke beslissingen, zoals een contactverbod? ✨
- Is de dader bezitterig, obsessief, minachtend, haatdragend of beledigend tegenover het slachtoffer? ✨
- Is het gedrag van de dader aanhoudend ondanks een gerechtelijk onderzoek of waarschuwing van de politie? ✨

criterium 9 van de COL.15/2020:

- Heft de pleger een of meer gerechtelijke beslissingen overtreden? ✨

Weging:

- **Groen:** er zijn grenzen gesteld die door beide partners worden gerespecteerd.
- **Geel:** het slachtoffer klaagt erover dat de dader zichzelf niet ter discussie stelt. De dader respecteert de grenzen van het slachtoffer niet.
- ▲ **Oranje:** het slachtoffer beschrijft een gebrek aan empathie en respect, wat het ook doet. De dader respecteert de gemaakte afspraken niet.
- **Rood:** de dader respecteert gerechtelijke beslissingen of waarschuwingen van de gerechtelijke autoriteiten niet; is obsessief, haatdragend, beledigend en minachtend tegenover het slachtoffer.

Opmerking: het is belangrijk om te vertrekken vanuit de beleving van het slachtoffer. De dader weet wat het slachtoffer pijn zal doen. Wat voor u misschien onschuldig lijkt, is dat voor het slachtoffer niet.

3.3.7. Ambivalentie van het slachtoffer

Ambivalentie kan worden verklaard door wat het slachtoffer onderneemt om zich aan te passen aan de controle/het geweld dat het slachtoffer ervaart.

Ambivalentie kan worden vastgesteld door verschillende gedragingen te observeren:

- Beschermt het slachtoffer diens partner?
- Minimaliseert het slachtoffer het geweld dat die heeft ondergaan?
- Heeft het slachtoffer geprobeerd om een klacht in te dienen? Heeft het slachtoffer later de klacht ingetrokken?

GOED OM TE WETEN

De gevolgen van het geweld, zoals dissociatie of de aanwezigheid van een posttraumatische stressstoornis, kunnen de ambivalentie van het slachtoffer versterken.

AANBEVOLEN TESTS**De aanwezigheid van een posttraumatische stressstoornis beoordelen:**

- IES-R: Weiss en Marmar, 1997
Deze test meet de ernst van de symptomen van intrusie, vermijding en *hyperarousal* (neurovegetatieve symptomen) die werden ervaren tijdens de laatste zeven dagen na blootstelling aan een traumatische gebeurtenis.
- PCLS: *Post traumatic stress disorder checklist* versie DSM 5
Weathers, Litz, Keane, Palmieri, Marx, & Schnurr, 2013

Dissociatie beoordelen:

- DES (*Dissociative Experience Scale*)
- Voor meer informatie, zie bijlage 2

Weging:

● **Groen:** het slachtoffer zegt nog steeds gevoelens te hebben, maar zegt 'door iets getriggerd te zijn' waarbij het slachtoffer hulp wil om de dader te verlaten. Tijdens deze fase zal het slachtoffer ontvankelijker zijn voor de informatie en hulp die de hulpverlener biedt.

● **Geel:** het slachtoffer minimaliseert het geweld niet en beschermt de dader niet.

▲ **Oranje:**

- Het slachtoffer minimaliseert het geweld.
- Het slachtoffer voelt zich schuldig.

■ **Rood:**

- Hoge DES-score.
- Het slachtoffer minimaliseert het geweld/ beschermt de dader.
- Het slachtoffer voelt zich schuldig.

3.3.8. Herbeoordeling van de bewustwording van het slachtoffer

Aan het einde van de beoordeling zal het slachtoffer veel informatie hebben gekregen. Het tweede criterium 'Bewustwording van het slachtoffer' moet opnieuw beoordeeld worden om te zien of de score veranderd is. **Het doel is om het slachtoffer over diens eigen veiligheid te laten nadenken.**



TE EVALUEREN

- o Begrijpt het slachtoffer de dynamiek beter?
- o In het geval van gewelddadig verzet, moet het slachtoffer geholpen worden om zich te herpositioneren. We moeten ons bijvoorbeeld afvragen: begrijpt het slachtoffer dat een frontale confrontatie het geweld kan doen toenemen? Zo niet, leg dan aan het slachtoffer uit dat wanneer de pleger de controle verliest of het gevoel heeft de controle te verliezen, die zal proberen die controle terug te krijgen door steeds meer tastbare en intensere strategieën in te zetten, zelfs tot het punt van fysiek geweld.

Het doel is om het slachtoffer in staat te stellen om over diens eigen veiligheid na te denken door een beroep te doen op bestaande zorgvoorzieningen (ambulante en residentiële).

Weging:

● **Groen:** het slachtoffer is zich bewust van het geweld, is 'door iets getriggerd' en wil vertrekken maar weet dat een frontale confrontatie het geweld ernstig kan doen toenemen. Het slachtoffer is strategisch en richt zich niet op de dader.

● **Geel:** het slachtoffer past zich sterk aan de situatie van controle aan, voelt een vorm van machteloosheid, richt zich op de dader en integreert een patroon van zelfverloochening. Het slachtoffer heeft zichzelf 'onder controle' en de situatie vormt daarom minder gevaar dan wanneer het slachtoffer zich verzet. De situatie moet nog steeds in de gaten worden gehouden.

▲ **Oranje:** het slachtoffer is zich niet bewust van de controle en het geweld en voelt zich schuldig.

■ **Rood:** anticiperen is onmogelijk en het slachtoffer verkeert in een permanente staat van hyperaltheid. Dit kan leiden tot een gebrek aan reactievermogen, een verminderd vermogen om een oplossing te vinden en een gevoel van onvermogen of kwetsbaarheid. Het slachtoffer kan ongeloof en verbazing voelen, en begrijpt de reacties van diens partner niet. Het slachtoffer voelt zich 'verdoofd'.

3.3.9. Eindevaluatie

Voordat we overgaan tot de eindbeoordeling, moeten we bepalen of:

- o Ondanks de psycho-educatie die via deze beoordeling is gebeurd, criterium 2 'bewustwording van het slachtoffer' niet is veranderd, hoewel de hulpverlener een dynamiek van controle en dwang heeft vastgesteld.
- o Het slachtoffer in staat is om de situatie waarin die zich bevindt, te begrijpen.
- o Als er sprake is van gevaarlijk gedrag of alarmsignalen, is het slachtoffer zich bewust van het gevaar en is die in staat om zichzelf daartegen te beschermen. Het doel is hier niet om het slachtoffer verantwoordelijk te maken om voor diens eigen bescherming te zorgen maar om te beoordelen of het slachtoffer copingstrategieën hanteert om het geweld te vermijden.
- o Ambivalentie is sterk aanwezig.

→ Met behulp van het rooster in bijlage 1, lijst de risicofactoren op en voer de eindbeoordeling uit.

● **Groen:** geen aanwijzingen voor gevaar.

● **Geel:** aanwijzingen voor weinig gevaar.

- o Het is raadzaam om de betrokken persoon in contact te brengen met verenigingen/organisaties die begeleiding kunnen bieden.
- o Als het geweld niet met een dynamiek van dwingende controle te maken heeft, is het mogelijk om de persoon (of het koppel in geval van een conflict) door te verwijzen naar een psycholoog.
- o Eventueel contact opnemen met de persoon om na te gaan of de situatie opgelost is.
- o Als het geweld eenmalig is, is het belangrijk om vast te stellen of het veroorzaakt wordt door stressfactoren. Als dit het geval is, moet het gezin naar de gepaste instanties doorverwezen worden om te proberen deze factoren te verzachten.

15. Fragment uit Regroupement des maisons pour femmes victimes de violence conjugale. (2022). *Boîte à outils : Le contrôle coercitif : Prédicteur de risque homicide*. p.12-14. https://maisons-femmes.qc.ca/wp-content/uploads/2022/11/Outils3-WEB_vf.pdf

16. Fragment uit Regroupement des maisons pour femmes victimes de violence conjugale. (2022). *Boîte à outils : Le contrôle coercitif : Prédicteur de risque homicide*. p.12-14. https://maisons-femmes.qc.ca/wp-content/uploads/2022/11/Outils3-WEB_vf.pdf

17. Voor meer informatie over de hulplijn, zie: www.1712.be
Voor een lijst met hulpdiensten voor slachtoffers van partnergeweld in Vlaanderen, raadpleeg de volgende pagina: <https://www.slachtofferzorg.be/familiaal-geweld>

▲ **Oranje:** aanwijzingen voor dwingende controle en ten minste één waarschuwingssignaal (oranje of rood) - zorgwekkende situatie die verder moet worden aangepakt en beoordeeld.

- Mogelijkheid om het slachtoffer door te verwijzen naar een (eerstelijns)psycholoog voor follow-up.
- Nagaan of het slachtoffer een netwerk van familie en vrienden heeft en een bevriend persoon aanwijzen die het slachtoffer kan helpen contact op te nemen met de verschillende hulpdiensten als dat nodig is.
- Veiligheidsplan opstellen.

■ **Rood:**

- Aanwijzingen dat er dwingende controle wordt uitgeoefend en er is sprake van meer dan één alarmsignaal.
- Aanwezigheid van gevaarlijk gedrag (hier aangeduid met rood).
- Aanwezigheid van de risicofactor 'escalatie van het geweld'.
- Aanwezigheid van andere risicofactoren → zie bijlage 1.

4. Hoe het gesprek met het slachtoffer beëindigen

Het volgende is van essentieel belang:

- Als u het gevoel hebt dat er een gevaarlijke situatie of gevaar dreigt, leg dit dan uit aan het slachtoffer en stel samen een veiligheidsplan op;
- Plan nog een vervolgesprek;
- Als u merkt dat het slachtoffer zich niet bewust is van het geweld, maak die er dan op attent dat de situatie zorgwekkend is en dat het nodig is om de mechanismen waarmee het slachtoffer geconfronteerd wordt, te beginnen begrijpen.

4.1. Een veiligheidsplan implementeren¹⁵

Controleer of er geen dreigend gevaar is

Focus op interventies die prioriteit geven aan de veiligheid van het slachtoffer en diens naasten. Bijvoorbeeld: "Voelt u zich veilig als u mijn kantoor verlaat?", "Weet uw ex-partner dat u hier bent?", "Wilt u dat iemand met u meeloopt naar uw auto?"

Richt het onderzoek op het vaststellen van de risicofactoren die verband houden met dwingende controle en raadpleeg de lijst met risicofactoren waarop gelet moet worden. → zie bijlage 1

Houd rekening met gerelateerde gebeurtenissen die buiten een gerechtelijke procedure vallen (bv. poging tot zelfmoord).

Verzamel getuigenissen van vrienden, collega's, burens enz.

Handel snel wanneer een schending van de voorwaarden wordt gemeld.

Stel een plan op met het oog op de veiligheid van het slachtoffer (bv. zoeken van een beter beveiligde computer of mobiele telefoon waartoe de partner geen toegang heeft, veranderen van wachtwoorden en beveiligingsvragen voor online accounts, enz.).

Netwerk voor het slachtoffer¹⁶

Breng het slachtoffer in contact met de hulplijn 1712 en de netwerken van opvanghuizen/vlucht huizen,¹⁷ die het best geplaatst zijn om de situatie te beoordelen.

Nagaan of het slachtoffer een hulpverlener kent: psycholoog, maatschappelijk werker, enz.

Als het slachtoffer geen beroep wil doen op een hulpverlener, zorg er dan voor dat het slachtoffer kan rekenen op de steun van iemand uit de naaste omgeving (familie, vrienden).

Vluchtplan voor noodgevallen¹⁸

Het slachtoffer helpen een vluchtplan op te stellen voor als het geweld escaleert.

1) De verschillende stappen van het vluchtplan voor noodgevallen uitstippelen:

- o Tot wie kan het slachtoffer zich wenden in geval van nood?
- o Wie moet gebeld worden?
- o Noteer het nummer van de politie of de contactpersoon onder een andere naam (bv. schoonheidsspecialiste, kapper, enz.).

2) Bewaar belangrijke documenten op een veilige plek.

Opmerking: maak kopieën en verstop de originelen bij een familielid of op een veilige plaats.

- o Identiteitskaarten, paspoorten, geboortekarten, ziekenfondsklevers, immigratiedocumenten voor alle gezinsleden.
- o Schoolgegevens en vaccinatiebewijzen.
- o Rijbewijzen en inschrijving van het voertuig.
- o Medicijnen, voorschriften, medische gegevens voor alle gezinsleden.
- o Echtscheidingspapieren, voogdijregelingen, gerechtelijke bevelen, straatverboden, huwelijksakte.
- o Lease- of huurovereenkomst, eigendomsakte van de woning, boekje hypotheekbetalingen.

3) Verstop kleding, dubbele huis- en autosleutels, geld enzovoort bij een familielid.

4) Maak een koffer voor noodsituaties klaar met daarin bijvoorbeeld een paar kledingstukken, speelgoed, knuffels voor de kinderen, voorwerpen met sentimentele waarde.

5) Leg geld voor een taxi opzij op een makkelijk bereikbare plaats.

Veiligheidsplan als het slachtoffer nog bij de partner woont

- o Zorg voor een codewoord voor naaste familieleden (de kinderen) om ze discreet te laten weten dat ze hulp moeten inroepen.
- o Verzet je niet zodat de dader het gevoel heeft dat die de situatie onder controle heeft.
- o De werkgever op de hoogte brengen.
- o Vraag de kinderen om een veilige kamer in huis te kiezen, bij voorkeur een kamer die op slot kan. Het is belangrijk om kinderen duidelijk te maken dat de eerste regel van het veiligheidsplan is dat ze de kamer waar het geweld plaatsvindt, moeten verlaten.
- o Leg de kinderen uit hoe ze hulp kunnen inroepen.

18. Gebaseerd op Peel Committee Against Woman Abuse. (z.d.). *L'élaboration d'un plan de sécurité.* <http://www.pcawa.net/uploads/1/4/7/1/14711308/frenchsafetyplan1.pdf>

04

Instrument voor 'snelle' opsporing van dwingende controle en instrument voor het beoordelen van dwingende controle en de alarmsignalen ervan: hoe ze op elkaar afstemmen?

Deze instrumenten kunnen op verschillende manieren worden gebruikt.

Tijdens een interventie kunnen politieagenten bijvoorbeeld het instrument voor 'snelle' opsporing en de checklist gebruiken als ze dat nodig vinden om de situatie te beoordelen.

De dienst voor slachtofferhulp kan het dan overnemen en een uitgebreider analyserooster gebruiken.

Voorstellen voor een protocol

Elke politiezone heeft zijn eigen realiteit op het terrein wat betreft de problemen die spelen en de beschikbare menselijke en materiële middelen. Wat in dit onderdeel wordt voorgesteld, kan uiteraard aan elke zone worden aangepast.

Het is belangrijk om de aandacht te vestigen op het beroepsgeheim. Dit blijft centraal staan en vormt de kern van veel problemen. Als de ene dienst met de andere over de situatie moet communiceren, is de toestemming van het slachtoffer vereist. De enige uitzondering is in gevallen van dreigend gevaar voor het leven van het slachtoffer.

1) Contact met een potentieel slachtoffer: beoordeel de aanwezigheid van dwingende controle met behulp van het instrument voor 'snelle' opsporing.

2) Als er elementen van dwingende controle worden waargenomen, overweeg dan verdere

analyse door de persoon door te verwijzen naar de Dienst voor Politie Slachtofferbejegening of het IFG-netwerk (indien beschikbaar, bijvoorbeeld de EVA-cellen in Brussel). In dit stadium wordt aanbevolen om de gegevens van de verschillende beschikbare IT-tools te analyseren.

3) Gegevens met elkaar vergelijken.

ISLP is het specifieke computersysteem voor de lokale politie. Deze IT-tool bevat 3 modules:

- o Informatie, die vooral de politieverslagen bevat.
- o Interventie, die de ondernomen acties bevat.
- o Verwerking, die het opstellen van pv's mogelijk maakt.

Het is mogelijk om gegevens met elkaar te vergelijken via QUERY met behulp van zoekparameters.

Deze gegevensvergelijking zou het mogelijk maken om 'gevaarlijke' situaties zonder fysiek geweld sneller te identificeren aangezien slachtoffers vaak al meerdere keren contact hebben gehad met de politie voordat er van daadwerkelijk geweld sprake is.

Suggestie: de persoon belast met de dossiers over intrafamiliaal geweld zou eens per maand een zoekopdracht kunnen uitvoeren.

We moeten ons ervan bewust zijn dat slachtoffers niet altijd proactief kunnen zijn waarbij het belangrijk is om erkenning en aandacht te geven aan interventies door familie en vrienden.

BEOORDELING VAN DWINGENDE CONTROLE EN DE ALARMSIGNALEN ERVAN

● BESCHERMENDE FACTOR

▲ AANWEZIGHEID VAN GEDRAG

■ RISICOFACITOR

SNELLE OPSPORING VAN DWINGENDE CONTROLE

Controle over middelen • Beperking van contacten • Isolement • Belaging • 'Subtiel' geweld
 VERTREKKEN VANUIT DE BELEVING VAN HET SLACHTOFFER

● Weinig of geen signalen van dwingende controle.



AAN TE VINKEN

■ Sterke aanwezigheid van dwingende controle.

BEWUSTWORDING VAN HET SLACHTOFFER

● Bewust van het geweld; Implementatie van beschermingsstrategieën; Niet gericht op de dader.



AAN TE VINKEN

 ■ Hyperalertheid;
 ■ Gewelddadig verzet; ✱
 ■ Poging om de macht terug te krijgen.

BEDREIGINGEN

● Weinig of geen bedreiging.



AAN TE VINKEN

Bedreigingen en intimidatie
 Vooral non-verbaal:

 ▲ Controle door humeur;
 ■ Pesterijen;
 ■ Bedreigingen richting de kinderen; ✱
 ■ Doodsbedreigingen; ✱
 ■ Extreme jaloezie. ✱

ESCALATIE VAN HET GEWELD ✱

VERTREKKEN VANUIT DE BELEVING VAN HET SLACHTOFFER

● Gewelddicyclus niet aanwezig.



AAN TE VINKEN

 ■ De dader diversifieert, versterkt en verandert diens strategieën. ✱
 ■ De dader schakelt over van intentie tot controle naar intentie tot vernietiging. ✱

ANGST VAN HET SLACHTOFFER

● Geen angst.



AAN TE VINKEN

 ▲ Chronische angst;
 ■ Angst voor het eigen leven. ✱

VASTHOUDENDHEID VAN DE DADER GEBASEERD OP DE WAARNEMINGEN VAN HET SLACHTOFFER

● Respect voor de grenzen en meningen van het slachtoffer.



AAN TE VINKEN

 ▲ Gebrek aan empathie voor het slachtoffer;
 ■ Niet-naleving van gerechtelijke beslissingen/waarschuwingen van gerechtelijke autoriteiten; ✱
 ■ De dader handelt obsessief, haatdragend, beledigend en minachtend richting het slachtoffer. ✱

✱ De bom refereert aan een aantal gedragingen die eerder in COL.15/2020 zijn gedefinieerd als "zeer alarmerende risicofactoren". Hun aanwezigheid duidt op een bijzonder hoog niveau van ernst. Het is dan ook belangrijk om bijzondere aandacht te besteden aan deze factoren.

AMBIVALENTIE

Weinig of geen ambivalentie.



AAN TE VINKEN

- Ambivalentie zeer aanwezig;
- Aanwezigheid van een hoge dissociatiescore.

RISICOFACOR(EN) GEÏDENTIFICEERD

Aanwezigheid van dwingende controle:
 JA NEE

FACTOR(EN) GEÏDENTIFICEERD:

Geïdentificeerde strategie(ën):

- Controle over middelen
- Belaging - intimidatie - isolement
- 'Subtiel' geweld

Verzet door het slachtoffer:
 JA NEE

FACTOR(EN) GEÏDENTIFICEERD:

Bedreiging:
 JA NEE

FACTOR(EN) GEÏDENTIFICEERD:

Escalatie van het geweld:
 JA NEE

FACTOR(EN) GEÏDENTIFICEERD:

Angst van het slachtoffer:
 JA NEE

FACTOR(EN) GEÏDENTIFICEERD:

Vasthoudendheid van de dader:
 JA NEE

FACTOR(EN) GEÏDENTIFICEERD:

BIJKOMENDE RISICOFACOR(EN)

Geschiedenis van geweld tijdens de kindertijd van het slachtoffer:
 JA NEE

ZO JA, WAT VOOR GEWELD?

Geschiedenis van geweld tijdens de kindertijd van de dader:
 JA NEE
Geschiedenis van geweld binnen het koppel:

FACTOR(EN) GEÏDENTIFICEERD:

Geschiedenis van geweld door de dader buiten het gezin:	<input type="radio"/> JA <input type="radio"/> NEE	ZO JA, WAT VOOR GEWELD?
De dader is in het bezit van een wapen:	<input type="radio"/> JA <input type="radio"/> NEE	FACTOR(EN) GEÏDENTIFICEERD:
Dierenmishandeling:	<input type="radio"/> JA <input type="radio"/> NEE	FACTOR(EN) GEÏDENTIFICEERD:
Weinig of geen sociale ondersteuning voor het slachtoffer:	<input type="radio"/> JA <input type="radio"/> NEE	FACTOR(EN) GEÏDENTIFICEERD:
Middelengebruik: - Slachtoffer - Dader	<input type="radio"/> JA <input type="radio"/> NEE <input type="radio"/> JA <input type="radio"/> NEE	FACTOR(EN) GEÏDENTIFICEERD:
Zelfmoordgedachten: - Slachtoffer - Dader - Dreiging met zelfmoord door de dader	<input type="radio"/> JA <input type="radio"/> NEE <input type="radio"/> JA <input type="radio"/> NEE <input type="radio"/> JA <input type="radio"/> NEE	FACTOR(EN) GEÏDENTIFICEERD:
KRITIEKE MOMENTEN IN HET VERSCHIET		
Anstaande scheiding Scheiding aangekondigd en niet geaccepteerd Zwangerschap/postpartum Aanwezigheid van stressfactoren		

OPVOLGING

✦ GEÏDENTIFICEERDE RISICOFACITOR(EN) OP TE VOLGEN:

Verwijzen naar:

Actieplan:

Behandeld door onze afdeling:

Voor klinisch psychologen

Voorgeschreven taken:

PSYCHO-EDUCATIE: GEVOLGEN VAN HET GEWELD VOOR HET SLACHTOFFER

19. Monckton Smith, J. (2021). *In Control: Dangerous Relationships and How They End in Murder*. Bloomsbury Publishing, UK.

Deze bijlage rijkt een aantal mogelijkheden aan om de mogelijke gevolgen van het geweld voor het slachtoffer en eventuele kinderen te schetsen en kort te beschrijven. We hebben elk van de gevolgen geïllustreerd met getuigenissen van slachtoffers die we hebben verzameld. Vervolgens kunt u de persoon vragen of die, los van de eigen ervaringen, enkele van de gevolgen kan identificeren. Deze stap is niet essentieel. Op deze stap kan een beroep worden gedaan als u denkt dat de persoon inzicht nodig heeft in diens reacties op deze situatie van controle.

Bijvoorbeeld:

o Schuldgevoel en gevoel van onmacht

Slachtoffers voelen zich vaak schuldig. Dit gevoel is gekoppeld aan de machteloosheid die ze voelen en heeft een heel specifieke functie. Zolang slachtoffers zich schuldig voelen omdat ze iets hebben gedaan om het geweld 'uit te lokken', geloven slachtoffers dat ze de situatie nog kunnen veranderen. Het gaat om een illusie van beheersing over de dynamiek van controle en geweld, die echter buiten het bereik van het slachtoffer ligt. Het betreft een proces van aanpassing dat niet in eerste instantie gedeconstrueerd moet worden om het slachtoffer niet in psychologische problemen te brengen.

Getuigenissen van slachtoffers:

"Ik voelde me zo schuldig en beschaamd dat ik niet eens met mijn dokter durfde te praten over wat er aan de hand was."

"Een gevoel van machteloosheid, het was alsof niemand me zou geloven dat het waar was wat die me aandeed."

"Het systeem doet niets en ik voelde me zo machteloos dat ik dacht dat de enige oplossing was dat die zou sterven."

"Het was alsof ik tot twintig jaar veroordeeld was." (Het slachtoffer drukt het gevoel uit in de gevangenis te zitten)

"Het was alsof ik samen met die zou sterven, hier in deze stad."

o Het gevoel 'gek' te worden

Dit gevoel van 'gek worden' is het resultaat van ernstige verwarring. De dader kan subtiele strategieën inzetten om het slachtoffer te controleren. Die zal bijvoorbeeld de waarnemingen van het slachtoffer ontkennen, het slachtoffer de schuld geven en een schuldgevoel aanpraten.

Als de dader fysiek geweld gebruikt, wordt dit gevoel van gek worden nog versterkt omdat het bij de slachtoffers allemaal zinloos overkomt.

Getuigenissen:

"Je wordt gehersenspoeld en diens agressieve manier van praten, je vraagt je af of het echt is, of het waar is."

"Die kon het ene moment gewelddadig zijn en het andere ogenblik zachtaardig en vriendelijk."

o Gevoel van angst

Er moet een onderscheid worden gemaakt tussen onmiddellijke angst en chronische angst.¹⁹

Onmiddellijke angst ontstaat op het moment van de agressie.

Chronische angst wordt vooral gekenmerkt door de duur ervan.

- Het slachtoffer vermijdt om 'ongehoorzaam' te zijn aan de dader.
- Het slachtoffer verkeert in een voortdurende staat van managen van de gevolgen van diens gedrag.
- Het slachtoffer voelt zich verantwoordelijk voor het gedrag van de dader.
- Het slachtoffer voelt zich verantwoordelijk om de dader 'tevreden' en emotioneel stabiel te houden.
- Het slachtoffer heeft het gevoel altijd 'op eieren te moeten lopen'.

20. Duluth power and control wheel aangepast door J. Gliniski voor economische controle na scheiding.

21. Dégeilh, F., Viard, A., Dayan, J., Guénolé, F., Egler, P., Baleyte, J., Eustache, F. & Guillery-Girard, B. (2013). Altérations mnésiques dans l'état de stress post-traumatique : résultats comportementaux et neuro-imagerie. *Revue de neuro-psychologie*, 5, 45-55. <https://doi.org/10.3917/rne.051.0045>

Getuigenissen:

“Het is alsof ik verlamd ben.”

“Telkens als ik die hoorde aankomen, controleerde ik of alles in orde was.”

“Ik had de indruk dat die alles wist en me altijd kon zien. Soms werd ik midden in de nacht wakker met het gevoel dat ik die in de slaapkamer zag staan, ook al woonde die 6000 km verderop.”

o Hyperalertheid

Hyperalertheid is een staat van extreme waakzaamheid die gepaard gaat met gedrag om mogelijke gevaren te voorkomen. Een persoon in een staat van hyperalertheid anticipeert voortdurend op gevaren en stelt zich vaak het ergste voor. Alle zintuigen zijn alert en de hersenen overanalyseren waarbij ze overmatig reageren op zintuiglijke informatie.

Getuigenissen:

“Het is alsof je denkt dat het huis gaat ontploffen, dat je de hele tijd bespioneerd wordt, dat die elk moment uit het niets kan opduiken.”

“Mijn hersenen werkten met een snelheid van 1000 kilometer per uur en probeerden er de hele tijd achter te komen wat er mis zou gaan.”

o Patroon van zelfverloochening/verlies van eigenheid

Het slachtoffer verliest elk gevoel van eigenheid en voelt zich een verlengstuk van de dader wat betreft verlangens en beslissingen. Het slachtoffer verliest zelfbewustzijn en weet niet wat het beste is. Het slachtoffer neemt beslissingen op basis van wat de dader wil en is bang voor diens onvoorspelbare reacties.²⁰

Getuigenissen:

“Ik voelde me als een robot, ik deed alle taken maar dan zonder erbij na te denken en ik stond altijd voor die klaar.”

“De regel was dat ik slecht zong, dus moest ik stoppen met zingen. Toen ik uit die relatie stapte, was ik bijna uitgezongen.”

“Ik had nergens meer zin in. Het enige wat telde was dat die tevreden was.”

o Posttraumatische stressstoornis en dissociatieve stoornissen

Posttraumatische stressstoornis (PTSS) is een psychopathologisch gevolg van blootstelling aan een traumatische gebeurtenis. Deze angststoornis treedt op wanneer een persoon een ervaring als bedreigend voor diens eigen leven of lichamelijke integriteit ervaart, wat resulteert in een intens gevoel van angst, afschuif of zelfs machteloosheid.²¹

Getuigenissen:

“Die probeerde me te wurgen, dus soms, als iets me aan die gebeurtenis doet denken, krijg ik het benauwd, zonder reden, alsof ik mezelf bij de keel vastgrijp.”

“Ik had geen enkele rechten, ik functioneerde als een machine.”

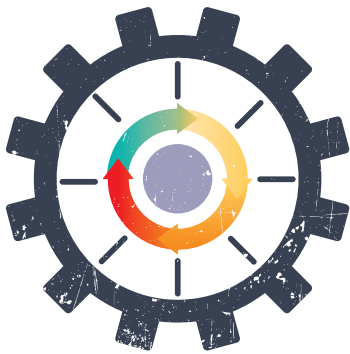
“Ik kon diens stem horen ook al was die er niet meer, omdat ik zo gewend was die te gehoorzamen dat ik me afvroeg “heb ik het recht om dit te doen?””

“Die had mijn gedachten overgenomen.”

“Zodra ik een onverwacht geluid hoor, schrik ik op en bescherm ik mijn hoofd.”

ILLUSTRATIES VAN DWINGENDE CONTROLE

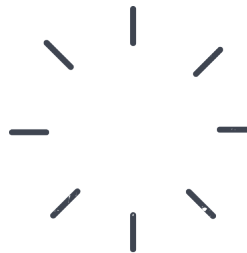
Dwingende controle



Geweldcyclus



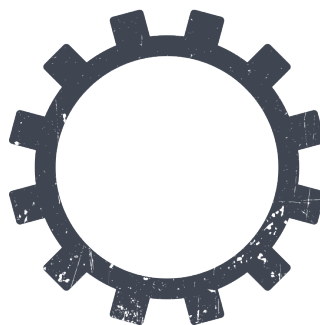
Gedragspatroon



Beleving van het slachtoffer



Strategieën voor dwang en controle



BIJLAGE 3

SITUEREN EN DEFINIËREN VAN DWINGENDE CONTROLE

22. Lapierre, S. & Côté, I. (2014). La typologie de la violence conjugale de Johnson : quand une contribution profémiste risque d'être récupérée par le discours masculiniste et antifémiste. *Intervention*, 140, 69-79. https://revueintervention.org/wp-content/uploads/2020/05/la_typologie_lapierre_et_all.pdf

23. Melander, L.A. (2010). College Students' Perceptions of Intimate Partner Cyber Harassment. *Cyberpsychology, Behavior and Social Networking*, 13(3), 263-268. [10.1089/cyber.2009.0221](https://doi.org/10.1089/cyber.2009.0221)

24. Lapierre, S. & Côté, I. (2014). La typologie de la violence conjugale de Johnson : quand une contribution profémiste risque d'être récupérée par le discours masculiniste et antifémiste. *Intervention*, 140, 69-79. https://revueintervention.org/wp-content/uploads/2020/05/la_typologie_lapierre_et_all.pdf

25. Johnson, M. P. & Leone, J.M. (2005). The differential effects of intimate terrorism and situational couple violence: Findings from the national violence against women survey. *Journal of Family Issues*, 26(3), 322-349. [10.1177/0192513X04270345](https://doi.org/10.1177/0192513X04270345)

26. Lapierre, S. & Côté, I. (2014). La typologie de la violence conjugale de Johnson : quand une contribution profémiste risque d'être récupérée par le discours masculiniste et antifémiste. *Intervention*, 140, 69-79. https://revueintervention.org/wp-content/uploads/2020/05/la_typologie_lapierre_et_all.pdf

27. *Ibid.*

28. *Ibid.*

29. *Ibid.*

30. *Ibid.*

31. Johnson 2013, geciteerd door Lapierre 2014.

De volgende theoretische bijdragen zijn bedoeld om u te helpen het concept van dwingende controle beter te begrijpen en te situeren.

DE TYPOLOGIE VAN JOHNSON

De typologie van Johnson heeft een grote invloed gehad op het gebied van partnergeweld en wordt beschouwd als een theoretisch en conceptueel referentiepunt.²²

Deze typologie presenteert verschillende vormen van geweld, gebaseerd op de mate van controle en geweld in de relatie.²³

In 1995 ontwikkelde Johnson voor het eerst twee categorieën van partnergeweld, namelijk patriarchaal terrorisme en gewoon geweld tussen koppels. Volgens de herziene versie van Johnson zijn er drie categorieën van geweld:²⁴

- o **Intiem terrorisme (IT):** dit is een poging om macht over de ander uit te oefenen door verschillende strategieën in te zetten.²⁵ De gevolgen voor het slachtoffer van deze dynamische relatie zijn veelvoudig en aanzienlijk voor de fysieke en mentale gezondheid.²⁶ Dwingende controle is een vorm van geweld tussen (voormalige) intieme partners. Het lijkt op een bepaalde vorm van intrafamiliaal geweld waarbij de dynamiek er een is van controle en dominantie van de ene partner richting de andere. **Dwingende controle kan worden vergeleken met een situatie waarbij sprake is van intiem terrorisme.**
- o **Gewelddadig verzet (GV):** wanneer slachtoffers geconfronteerd worden met gewelddadige aanvallen, zullen ze zich verbaal of fysiek verzetten. Dit verzet verhoogt het risico op escalatie van het geweld.²⁷

- o **Situationeel en wederkerig geweld (SWG):** situationeel en wederkerig geweld onderscheidt zich van intiem terrorisme op basis van de intentie van het gedrag. Het is een conflictdynamiek zonder de intentie om macht over de ander uit te oefenen.²⁸

Uit de literatuur blijkt ook de aanwezigheid van twee andere categorieën, namelijk:

- o **Wederzijdse gewelddadige controle (WGC):** beide partners oefenen controle uit over elkaar.
- o **Door scheiding veroorzaakt geweld (SVG):** dwingende controle kan voortduren en/of intenser worden na scheiding. Dit geweld moet worden onderscheiden van geweld dat voor het eerst in de context van een scheiding optreedt.²⁹

De prevalentie van intiem terrorisme zou variëren van 2 tot 4% onder de algemene bevolking.³⁰

Johnson³¹ geeft duidelijk aan dat intiem terrorisme het type partnergeweld is dat het meest voorkomt in situaties die worden behandeld door sociale en juridische diensten.

ONDERSCHIED MAKEN TUSSEN CONFLICT EN GEWELD: THEORIE EN INSTRUMENT

Om een onderscheid te maken tussen conflict en geweld moeten we kijken naar deze vier criteria:³²

	Conflict	Geweld
Soort agressie	De partners discussiëren. Deze discussie kan gepaard gaan met verbeterheid en woede. Er kan ook sprake zijn van agressie, verbaal en/of fysiek geuit .	Opzettelijke en strategische agressie met als doel om macht over de ander uit te oefenen. Een opeenstapeling van strategieën en soorten geweld volgen elkaar op.
Wat wordt nagestreefd	Beide partners willen als winnaar uit de bus komen, maar niet ten koste van alles. Het onderwerp van de ruzie blijft voor beide partners centraal staan.	De dader is de aanstichter van het geweld en probeert koste wat het kost macht te krijgen over de ander, zelfs als dit betekent dat die het slachtoffer moet vernietigen.
Impact	De partners voelen zich vrij om met elkaar te communiceren.	Het slachtoffer durft zich niet uit te spreken. Het slachtoffer voelt zich niet vrij om zich openlijk uit te spreken.
Uitleg	De partner die het conflict aanzwengelt, heeft niets te verbergen. Elke partij is transparant over haar bedoelingen en argumenteert volgens haar doel.	De dader wil niet op een fout betrappt worden om diens macht te behouden. De dader zal dan ook overgaan tot bagatelliseren, minimaliseren of gaat anderen de schuld geven.

32. Uittreksel uit de brochure van Prud'Homme D. (2012). *Et si c'était plus que de la chicane ? Des repères pour différencier la violence conjugale de la chicane de couple*. Regroupement des maisons pour femmes victimes de violence conjugale. [<https://maisons-femmes.qc.ca/wp-content/uploads/2017/09/fascicule.pdf>]

Dwingende controle is dus een specifieke relatie-dynamiek waarbij de ene partner macht over de andere uitoefent, terwijl er in een conflict sprake is van 'symmetrie' tussen de partners. Sommige

professionals verwerpen het idee dat er in een gewelddadige dynamiek een slachtoffer en een dader van geweld kunnen zijn.

Instrument

1) Vaststellen van conflict
Verloopt de discussie tussen beide partners meestal vrijelijk/zonder angst? Willen beide partners als winnaar uit de bus komen? Zijn beide partners transparant over hun bedoelingen en duidelijk over wat ze willen? Discussiëren beide partners in overeenstemming met hun doel?
2) Gewelddadig conflict
Ontstaat er van tijd tot tijd woede en/of agressie tijdens 'ruzies'? Opmerking: agressie kan verbaal of fysiek worden geuit.
3) Vaststellen van geweld
Is een van beide partners zo bang voor de ander dat die zich meestal niet durft te uiten? Voelt een van beide partners zich 'gevangen'? Dat die 'op eieren moet lopen'?

33. Deze lijst is geïnspireerd op Refuge pour les femmes de l'Ouest de l'Île. (niet gedateerd). *Contrôle coercitif : Outils complémentaires au guide d'accompagnement.* [https://wivvs.ca/wp-content/uploads/2022/04/Contrôle-coercitif_French_Final.pdf]

34. *Ibid.*
Stark, E. (2007). *Coercive control: How men entrap women in personal life.* Oxford University Press.
Sueur, G. (2022). *Violences faites aux femmes. Comprendre le contrôle coercitif.* <https://gwenolasueur.wordpress.com/2022/08/26/violences-faites-aux-femmes-comprendre-le-contrôle-coercitif/>

35. Lessard, G., Hamelin-Brabant, L., Bisson, S., Alvarez-Lizotte, P., en Dumont, A. (2019). *L'exposition à la violence conjugale.* Dans S. Dufour et M.-É. Clément (dir.), *La violence à l'égard des enfants en milieu familial*, 2e édition, Québec : Éditions CEC, p.77-90.

36. Bureau du Coroner. (2022). *Agir ensemble pour sauver des vies. Deuxième rapport annuel du comité d'examen des décès liés à la violence conjugale.* https://www.coroner.gouv.qc.ca/fileadmin/Organisation/Rapport_annuel_comit%C3%A9_violence_conjugale_2022.pdf

VOLLEDIGE LIJST MET STRATEGIEËN VAN DE DADER³³

Definitie van dwang

Dwang omvat het gebruik van geweld en bedreigingen om de persoon te **dwingen te handelen zoals de dader verwacht**.³⁴ De strategieën die de dader gebruikt om dwang uit te oefenen zijn explicieter, tastbaarder en zichtbaarder.

Definitie van dwangstrategieën

- o **Fysiek geweld en fysieke dwang**
Risicofactor: *criterium 2 van de COL.15/2020*

De partner gebruikt fysiek geweld om de ander te dwingen zich aan diens wil te onderwerpen.

- o **Fysieke bedreigingen en/of fysieke kindermishandeling**
- o **Bedreigingen of partnergeweld in het bijzijn van kinderen**

Risicofactoren: *criteria 3 (D) en 4 (C) van de COL.15/2020*

Blootstelling aan partnergeweld omvat alle kinderen die in een omgeving leven waar dit soort geweld veel voorkomt, of ze er nu direct of indirect getuige van zijn geweest of niet.³⁵ Dit is een vorm van indirect psychologisch geweld omdat het kind getroffen wordt door het geweld tegen diens ouder, ook al is het kind niet altijd het directe doelwit. Wanneer blootgestelde kinderen ook op directe wijze mishandeld worden, staat dit bekend als cumulatief slachtofferschap. Blootstelling aan partnergeweld kan verschillende vormen aannemen:

- Kinderen kunnen getuige zijn van geweld of geweldsscènes horen terwijl ze zich in een andere kamer bevinden;
- Kinderen kunnen, per ongeluk of opzettelijk, verbaal of fysiek aangevallen worden tijdens een voorval van partnergeweld;
- Kinderen kunnen tussenbeide komen om het slachtoffer te beschermen, bijvoorbeeld door te proberen tussen de ouders in te gaan staan;

- Kinderen kunnen ook deelnemen aan partnergeweld. Kinderen kunnen ongewild betrokken zijn bij de plannetjes van de gewelddadige ouder en zo betrokken raken bij het geweld tegen het slachtoffer;
- Kinderen zijn getuige van de directe gevolgen van geweld. Ze zien bijvoorbeeld de verwondingen van het slachtoffer, het verdriet of de voorwerpen die tijdens een geweldsuitbarsting zijn gebroken.

Blootstelling aan geweld kan zelfs plaatsvinden tijdens de prenatale periode, wanneer de foetus getroffen kan worden door fysiek geweld (bijvoorbeeld als de moeder een klap in de buik krijgt) of door de psychologische toestand van de mishandelde moeder. Zelfs wanneer de gevallen van geweld buitenshuis plaatsvinden of wanneer de kinderen niet thuis zijn, blijven ze blootgesteld aan partnergeweld, in het bijzonder door de spanning en angst die binnen het gezin heerst.

- o **Geweld, jaloezie en seksuele vernedering**
Risicofactoren: *criteria 2 B seksueel geweld en 2F en 12 D jaloezie, van de COL.15/2020*

De dader probeert de partner aan diens seksuele verlangens te onderwerpen. De dader kan het slachtoffer ook door vernederende seksuele handelingen in verlegenheid brengen, wat een impact zal hebben op het zelfbeeld van het slachtoffer.

De dader beschuldigde het slachtoffer van partnergeweld voortdurend van ontrouw, ondervroeg het onophoudelijk, zocht naar bewijzen (bv. door in diens telefoon of computer rond te neuzen), trok de trouw van het slachtoffer in twijfel en stalkte het slachtoffer soms.³⁶

Verkrachting binnen het huwelijk is een ernstige daad van geweld. Slachtoffers van verkrachting ontwikkelen ernstige psychotraumatische gevolgen, zoals een toestand van dissociatie. De symptomen die het slachtoffer van seksueel geweld ontwikkelt, stellen de dader in staat om diens controle effectiever uit te breiden. Dit is dus een belangrijke hefboom voor daders van geweld.

Seksueel geweld tussen intieme partners omvat vaak kwetsende vormen van kleinering en vernedering.

Het scala aan seksuele handelingen dat als misbruik wordt aangemerkt, omvat: ongewenste, niet-consensuele of gedwongen seksuele handelingen; gedwongen anticonceptie of het ontzeggen van anticonceptie en het recht op abortus; gedwongen seks na de bevalling of tijdens ziekte; gedwongen ongewenste seks tijdens de menstruatie; seks tijdens de slaap; seksuele vernedering en kleinering; exclusief seksueel gedrag (bv. jaloezie, ongewenste intimiteiten en beschuldigingen van ontrouw); 'verzonnen' seksuele relaties na fysieke mishandeling of vermeende ontrouw; maagdelijkheid en vaginale inspecties; commerciële seksuele uitbuiting van partners; infibulatie en andere verminkingen; seksuele relaties door middel van bedrog, emotionele chantage, fraude of een onjuiste voorstelling van zaken; Münchhausen-'by-proxy'-syndroom (MBPS) of het bekijken/interpreteren van pornografie; kinderen blootstellen aan seksuele handelingen; economische steun afhankelijk maken van seks; niet-consensuele seksuele relaties met derden, dieren of objecten.³⁷

Voor sommige slachtoffers is seksueel misbruik het meest verraderlijke en traumatische van alle vormen van misbruik.³⁸

o Reproductieve dwang

Reproductieve dwang wordt gekenmerkt door onbeschermd seks, sabotage van anticonceptie, dreigen met moord als de partner abortus pleegt of dreigen met verkrachting.³⁹

Uit een onderzoek naar reproductieve dwang bleek dat een kwart van de jonge meisjes tussen 15 en 20 jaar zei dat hun mannelijke partner hen actief probeerde zwanger te maken, bijvoorbeeld door condoomgebruik te beïnvloeden, het gebruik van voorbehoedsmiddelen te saboteren en/of door ze expliciet te vertellen dat die wilde dat ze zwanger werden.⁴⁰

Ook bleek uit een onderzoek onder misbruikte jonge vrouwen in de armste wijk van Boston dat de helft van hen aangaf dat hun partners actief proberen om ze zwanger te maken door het con-

doomgebruik te beïnvloeden, hun anticonceptie te saboteren of gewoon aardig tegen ze te praten om hen ervan te overtuigen dat ze een baby moeten krijgen.⁴¹

Een ander onderzoek onder 71 vrouwen tussen 18 en 49 jaar die het slachtoffer waren geweest van seksueel geweld, en die hiervoor werden gerekruteerd in een centrum voor gezinsplanning, een abortuskliniek en een vluchthuis voor vrouwen die het slachtoffer zijn van huiselijk geweld, documenteerde dat **de meesten te maken hadden gehad met reproductieve controle door hun partner, waaronder gedrag dat aanpooorde tot zwangerschap, maar ook controle en misbruik tijdens de zwangerschap met als doel de uitkomst van de zwangerschap te beïnvloeden.**⁴²

Reproductieve dwang kan dus een voorbode zijn van seksueel geweld binnen het koppel.

- o **Economisch geweld tijdens de relatie**
Risicofactor: *criterium 2D van de COL.15/2020*

Dwingende controle heeft vaak invloed op de economische sfeer: het slachtoffer de toegang tot een vervoermiddel ontzeggen, de toegang tot openbare diensten weigeren (verwarming, water, enz.), de voedselconsumptie controleren, het slachtoffer om geld laten vragen, de telefoonlijn afsluiten of de telefoon stukmaken, voorkomen dat het slachtoffer zich op het werk of op school meldt, ongepaste beelden of berichten naar werkgevers sturen om ze aan te moedigen het slachtoffer te ontslaan, enz.⁴³

Uit een onderzoek bleek dat 99% van de vrouwen die het slachtoffer waren van geweld tussen (voormalige) intieme partners, zei dat ze het slachtoffer waren geweest van een of meer vormen van economische uitbuiting.⁴⁴

Veel vrouwelijke slachtoffers van partnergeweld lijden onder ernstige materiële ontberingen als gevolg van economisch misbruik.⁴⁵

De meeste slachtoffers met een laag inkomen die hulp zoeken bij diensten, melden dat de materiële problemen waarmee ze te maken hadden, veroorzaakt werden door gewelddadige partners. Slachtoffers vertellen ook over de im-

37. Logan, T., Cole J. en Swanberg J. (2007). Partner Stalking and Implications for Women's Employment. *Journal of Interpersonal Violence*, 22(3), 268-291.

38. Richie, B. *Compelled to Crime: The Gender Entrapment of Battered Black Women*. New York: Routledge. 1996.

39. Silverman, J., Raj A., Mucci L. en Hathaway J. (2002). Dating Violence against Adolescent Girls and Associated Substance Use, Unhealthy Weight Control, Sexual Risk Behavior, Pregnancy, and Suicidality. *Journal of American Medical Association*, 286(5), 572-579.

40. Miller E., Decker M., Reed E., Raj A., Hathaway J. en Silverman J. (2002). Male Partner Pregnancy-Promoting Behaviors and Adolescent Partner Violence: Findings from a Qualitative Study with Adolescent Females. *American Journal of Obstetric Gynecology*, 187(4), 1002-1007.

41. Raj A., Silverman J., en Amaro H. (2000). The Relationship Between Sexual Abuse and Sexual Risk Among High School Students: Findings from the 1997 Massachusetts Youth Risk Behavior Survey. *Maternal and Children Health Journal*, 4(2), 125-134.

42. Moore, A., Frohwirth L. en Miller E. (2010). Male Reproductive Control of Women Who Have Experienced Intimate Partner Violence in the United States. *Social Science & Medicine*, 70(11), 1737-1744.

43. Postmus, J. L., Hoge, G. L., Breckenridge, J., Sharp-Jeffs, N., & Chung, D. (2020). Economic Abuse as an Invisible Form of Domestic Violence: A Multicountry Review. *Trauma, Violence, & Abuse*, 21(2), 261-283. <https://doi.org/10.1177/1524838018764160>

44. Adams, A. E., Sullivan, C. M., Bybee, D., & Greeson, M. R. (2008). Development of the Scale of Economic Abuse. *Violence Against Women*, 14(5), 563-588. <https://doi.org/10.1177/1077801208315529>

45. *Ibid.*
Tolman, R. (2011). Impact of intimate partner violence on economic well-being. *Wisconsin: Center of Financial Security*.
Tolman, R. M., & Rosen, D. (2001). Domestic Violence in the Lives of Women Receiving Welfare: Mental Health, Substance Dependence, and Economic Well-Being. *Violence Against Women*, 7(2), 141-158. <https://doi.org/10.1177/1077801201007002003>

46. Logan, T., Cole J. en Swanberg J. (2007). Partner Stalking and Implications for Women's Employment. *Journal of Interpersonal Violence*, 22(3): 268-291.

47. Tolman, R., en J. Raphael. "A Review of Research on Welfare and Domestic Violence." *Journal of Social Issues* 56(4) (2000): 655.

48. Weaver, R., Campbell C. en Schnabel M. (2009). Development and Preliminary Psychometric Evaluation of the Domestic Violence - Related Financial Issues Scale (DV- FI). *Journal of Interpersonal Violence*, 24(4), 596-585.

49. Letterlijke vertaling van de definitie die afkomstig is van het Franse woord 'menace'. (z.d.) Dans Dictionnaire Larousse en ligne. <https://www.larousse.fr/dictionnaires/francais/menace/50414>

50. Morgan, R. E. & Truman, J. L. (2022). "Stalking Victimization, 2019". Washington D.C.U.S. Department of Justice, Bureau of Justice Statistics, NCJ 301735, available online at <https://bjs.ojp.gov/content/pub/pdf/sv19.pdf>

51. Catalano, S. (2012). "Special Report Stalking Victims in the United States - Revised." Washington, DC: U.S. Department of Justice, Bureau of Justice Statistics, NCJ 224527, available online at www.bjs.gov/content/pub/pdf/svus_rev.pdf

52. Tjaden, P. en Thoennes N. (1998). "Stalking in America: Findings From the National Violence Against Women Survey". Research in Brief. Washington, DC: U.S. Department of Justice, National Institute of Justice, grant number 93-IJ-CX-0012, NCJ 169592. <http://www.ncjrs.gov/App/Publications/abstract.aspx?ID=169592>

53. Baum, K., Catalano S. en Rand M. (2009). *Stalking Victimization in the United States*. Washington DC: Department of Justice, Bureau of Justice Statistics, NCJ 224527.

54. Logan, T. en Walker. R. (2009). Civil Protective Order Outcomes: Violations and Perceptions of Effectiveness. *Journal of Interpersonal Violence*, 24: 675-692.

55. Rosenfeld, B. (2004). Violence risk factors in stalking and obsessional harassment: A review and preliminary meta-analysis. *Criminal Justice and Behavior*, 31(1), 9-36.

56. Logan, T., Cole J., Shannon L. en Walker R. (2006). *Partner Stalking: How Women Respond, Cope, and Survive*. New York, NY: Springer.

Logan, T., Cole J. en Swanberg J. (2007). Partner Stalking and Implications for Women's Employment. *Journal of Interpersonal Violence*, 22(3), 268-291.

Rosenfeld, B. (2004). Violence risk factors in stalking and obsessional harassment: A review and preliminary meta-analysis. *Criminal Justice and Behavior*, 31(1), 9-36.

Tjaden, P. en Thoennes N. (2001). "Stalking: Its Role in Serious Domestic Violence Cases." Final report for National Institute of Justice, grant number 97-WT-VX-0002 Washington, DC: U.S. Department of Justice, National Institute of Justice, NCJ 187346. <http://www.ncjrs.gov/App/Publications/abstract.aspx?ID=187346>

pact van het geweld op hun werk: te laat komen, eerder weg moeten, vrij moeten nemen, hun baan verliezen enzovoort.⁴⁶

De gevolgen van de inmenging van de dader in de werksituatie van het slachtoffer zijn ingewikkeld en variëren afhankelijk van het belang van deze vorm van economisch misbruik in het scala aan tactieken van de dader, het werk zelf en de persoonlijke omstandigheden van het slachtoffer.⁴⁷

Het is echter mogelijk om economisch geweld gedeeltelijk te meten aan de hand van twee aspecten: controle en uitbuiting. De *Scale of Economic Abuse (SEA)* beoordeelt bijvoorbeeld de impact van het geweld op de kredietwaardigheid, opleiding, werkgelegenheid, toegang tot geld en schuldenlast van vrouwen.⁴⁸

o **Expliciete bedreiging** **Bedreiging met de dood:** risicofactor: *criterium 4 van de COL.15/2020* ✨

Een bedreiging is een *woord, gedrag waarmee u iemand laat weten dat u van plan bent om hem schade te berokkenen, hem kwaad te doen, hem te dwingen tegen zijn wil te handelen.*⁴⁹

o **Belaging**

Belaging gaat gepaard met de intentie om de persoon tegen wie het gericht is schade toe te brengen. Volgens de wet omvat belaging het herhaaldelijk beledigen van een persoon gedurende een bepaalde periode. Belaging tast de persoonlijkheid, waardigheid of integriteit van het slachtoffer aan in diens professionele of persoonlijke leven.

Uit een onderzoek uit 2019 van het *Bureau of Justice Statistics* van het Amerikaanse ministerie van Justitie bleek dat 69% van de slachtoffers van belaging aanzienlijk emotioneel leed ervoer. Ongeveer 45% had een ervaring waardoor een redelijk persoon angst zou voelen, namelijk vernieling van eigendommen, bedreiging/poging tot of aanval op het slachtoffer, een huisdier of iemand die dicht bij het slachtoffer staat.⁵⁰

Het hoogste percentage belaging was gericht tegen intieme partners (28,1%) en ex-partners (20%).⁵¹

Het is belangrijk om te benadrukken dat, hoewel belaging vaak expliciet is, **er een impliciete dreiging van geweld richting de slachtoffers van uitgaat die derden misschien niet als zodanig herkennen.**

Belaging kan de vorm aannemen van 'ongewenst contact'. Het meest voorkomende is dat de stalker het slachtoffer persoonlijk benadert (63%), gevolgd door herhaaldelijk telefonisch contact (52%) en daarna brieven, kaarten of faxen (30%).⁵²

Het onderzoek uit 2019 van het *Bureau of Justice Statistics* van het Amerikaanse ministerie van Justitie vermeldt nog andere pestgedragingen, zoals het verspreiden van geruchten over het slachtoffer (29,1%), het volgen of bespioneren van het slachtoffer (24,5%), het opduiken op plaatsen zonder legitieme reden (22,4%), of het slachtoffer buiten (of binnen) opwachten (20,4%), cyberstalking of elektronische controle van hun slachtoffers en iets minder dan een kwart (24,4%) heeft de eigendommen van het slachtoffer of van een lid van het gezin van het slachtoffer beschadigd.⁵³

Twee derde van de vrouwen is wel eens lastiggevallen door huidige of voormalige intieme partners, terwijl 41,4% van de mannen wel eens is lastiggevallen door huidige of voormalige intieme partners. **Belaging kan beter worden omschreven als rekening wordt gehouden met andere factoren zoals duur, intensiteit, ingrijpende gevolgen, tijdstip en impliciete en expliciete bedreigingen.**⁵⁴

Met andere woorden, door te focussen op de inhoud van de belaging is het mogelijk dat de ernst ervan of de totale impact op het slachtoffer niet goed wordt ingeschat.

Uit een meta-analyse van stalking blijkt dat slachtoffers van geweld tussen (voormalige) intieme partners risico lopen op herhaald geweld.⁵⁵ Belaging **kan gezien worden als een risicofactor voor** ernstiger geweld in de toekomst. Verschillende onderzoeken hebben aangetoond dat vrouwen die het slachtoffer zijn van stalking door hun (ex-)partner, ook een hoog risico lopen op ernstig geweld.⁵⁶

o Vernedering

Risicofactor: *criterium 2 van de COL.15/2020*

Vernedering omvat het 'aantasten van iemands eigenwaarde, trots en waardigheid door te proberen die te kleineren in de ogen van anderen of in diens eigen ogen'.⁵⁷

o Controleren van uiterlijk en voeding

Veel slachtoffers melden dat hun dader controle uitoefende over hun dieet en/of uiterlijk om te voldoen aan wat die beschouwt als 'vrouwelijke' kenmerken. Bijvoorbeeld slank zijn, 'sexy' kleding dragen, borstimplantaten laten plaatsen, enz.

Definitie van controle

Controle is subtieler. Deze strategieën van de dader dwingen het slachtoffer om direct of indirect te gehoorzamen; het maakt niet uit of de dader aanwezig is of niet.⁵⁸

Definitie van controlestrategieën

o Isolement/beperking van contacten

Risicofactor: *criterium 22 van de COL.15/2020*

Isolement is een van de strategieën die door daders van geweld veel worden gebruikt. Het meest gebruikte onderzoeksinstrument in onderzoeken naar isolement, dat 600 keer wordt genoemd in de literatuur, bevat een subschaal voor 'dominantie/isolement' die opsluiting, het verbieden van sociale contacten/ondersteuning, onderbreking van het werk/opleiding, toezicht en beperking van de toegang tot middelen omvat. Het isoleren van slachtoffers wordt niet beschouwd als een misdaad, behalve in gevallen van ontvoering, gijzeling of opsluiting. Daarom wordt het vaak niet geïdentificeerd of aangeklaagd door de gerechtelijke autoriteiten.

De dader controleert de toegang tot vervoer,⁵⁹ bijvoorbeeld door te beslissen waar de partner heen kan gaan of door autosleutels af te pakken.⁶⁰

Het gaat niet altijd om het isolement dat door de dader wordt opgelegd, maar ook om het isolement dat door het klimaat van geweld wordt gecreëerd. Vrouwelijke slachtoffers staan er immers alleen voor, zonder de moed om te praten of andere mensen op te zoeken.

o Stereotiepe uitspraken en stereotiep gedrag

Risicofactoren: *criterium 10 van de COL.15/2020*

Dwingende controle kan worden gedefinieerd als het in de praktijk brengen van een gedragspatroon met het doel om de ander 'in de val te lokken'. Deze vorm van onmenselijk gedrag komt voort uit genderprivileges, die⁶¹ 'gebaseerd zijn op de kwetsbaarheid die ongelijkheden met zich meebrengen'.⁶²

Sommige mannen die gebruikmaken van geweld identificeren zich met genderstereotypen zoals de 'kostwinner'. Ze doen een beroep op stereotiepe uitlatingen en gedragingen die ertoe leiden dat ze partnergeweld uitleggen en rechtvaardigen om het te kunnen goedpraten. Het doel hiervan is om het slachtoffer in diens greep te houden en sociale afkeuring en wettelijke sancties te vermijden.

Stereotiepe uitlatingen en gedragingen kunnen als volgt worden gecategoriseerd:⁶³

- *Gebaseerd op aard*: op grond van biologische kenmerken (agressieve/opvliegende/dominante aard, oncontroleerbaar libido, enz.).
- *Gebaseerd op gender*: op grond van een stereotiepe rolverdeling binnen het koppel.
- *Systeemgebonden*: op grond van voorrechten die door religieuze, politieke en burgerlijke instellingen aan het ene geslacht worden toegekend ten nadele van het andere (wet, regels, impliciete/expliciete normen, erencode, sekse, enz.).
- *Gebaseerd op uitlokking*: uitgaande van de verantwoordelijkheid van het slachtoffer die het gewelddadige gedrag heeft uitgelokt (weigering om te gehoorzamen, uit elkaar gaan, weer gaan studeren, minnaar, enz.).
- *Gebaseerd op betwisting*: berustend op het ongeloofwaardige slachtoffer (alcoholist, psychisch probleem, agressief gedrag, profiteur, prostituee, enz.).
- *Gebaseerd op victimisatie*: op grond van omstandigheden buiten de controle van de dader die van de dader het slachtoffer maken (moeilijke jeugd, geen toegang tot kinderen, al eerder afgewezen, baan kwijtgeraakt, enz.).

57. Letterlijke vertaling van de definitie die afkomstig is van het Franse woord 'humilier'. (z.d.). Dans Dictionnaire Larousse en ligne.

<https://www.larousse.fr/dictionnaires/francais/humilier/40657#:~:text=%EE%A0%AC%20humilier&text=Atteindre%20quelqu'un%20dans%20son,vont%20finir%20par%20l'humilier>

58. Refuge pour les femmes de l'Ouest de l'île. (niet gedateerd). Contrôle coercitif : *Outils complémentaires au guide d'accompagnement*. [https://wiws.ca/vwp-content/uploads/2022/04/Contrôle-coercitif_French_Final.pdf] Stark, E. (2007). *Coercive control: How men entrap women in personal life*. Oxford University Press.

Sueur, G. (2022). *Violences faites aux femmes. Comprendre le contrôle coercitif*. <https://gwenolasueur.wordpress.com/2022/08/26/violences-faites-aux-femmes-comprendre-le-contrôle-coercitif/>

59. Dutton, M.A. & Goodman, L.A. (2005). Coercion in Intimate Partner Violence: Toward a New Conceptualization. *Sex Roles*, 52(11), 743-756. Strauchler, O., McCloskey, K., Malloy, K., Sitaker, M., Grigsby, N. & Gillig, P. (2004) Humiliation, manipulation, and control: Evidence of centrality in domestic violence against an adult partner. *Journal of Family Violence*, 19, 339-54.

60. *Ibid.*

61. Delage P. (2020). Genre et violence : quels enjeux ? *Pouvoirs*, 2, no. 173, 39-49. DOI : 10.3917/pouv.173.0039.

62. Stark, E. (2007). *Coercive control: How men entrap women in personal life*. Oxford University Press. p.53.

63. Bureau du Coroner. (2022). *Agir ensemble pour sauver des vies. Deuxième rapport annuel du comité d'examen des décès liés à la violence conjugale*. [https://www.coroner.gouv.qc.ca/fileadmin/Organisation/Rapport_annuel_comit%C3%A9_violence_conjugale_2022.pdf]

64. Stark, E. (2007). *Coercive control: How men entrap women in personal life*. Oxford University Press, p.5.

65. Evan Stark (2012) Looking Beyond Domestic Violence: Policing Coercive Control. *Journal of Police Crisis Negotiations*, 12:2,199-217. DOI: [10.1080/15332586.2012.725016](https://doi.org/10.1080/15332586.2012.725016)

66. Stark, E., & Hester, M. (2019). Coercive control: Update and review. *Violence against women*, 25(1), 81-104.

67. Delage P. (2020). Genre et violence : quels enjeux ? *Pouvoirs*, 2, no. 173, 39-49. DOI : [10.3917/pouv.173.0039](https://doi.org/10.3917/pouv.173.0039).

68. Stark, E. (2007). *Coercive control: How men entrap women in personal life*. Oxford University Press, p.53.

69. Dragiewicz, M. (2014). Domestic violence and family law: Criminological concerns. *International Journal for Crime, Justice and Social Democracy*, 3(1), 121-133.

70. Sadlier K. (2015). L'impact de la violence dans le couple chez l'enfant. Dans Sadlier, K. (dir.), *Violences conjugales : un défi pour la parentalité*. Dunod.

71. Katz, E., Nikupeteri, A., & Laitinen, M. (2020). When coercive control continues to harm children: Post-separation fathering, stalking and domestic violence. *Child abuse review*, 29(4), 310-324.

72. Critiquer. (s.d.). Dans *Dictionnaire Larousse en ligne*. <https://www.larousse.fr/dictionnaires/francais/critiquer/20577#:~:text=Porter%20sur%20quelqu'un%2C%20quelque,faire%20critiquer%20pour%20sa%20n%C3%A9gligence>

73. Letterlijke vertaling van de definitie die afkomstig is van het Franse woord 'intimider'. (z.d.). <https://www.larousse.fr/dictionnaires/francais/intimider/43917>

74. Kropp, P. R., & Hart, S. D. (2000). The Spousal Assault Risk Assessment (SARA) guide: Reliability and validity in adult male offenders. *Law and human behavior*, 24(1), 101-118.

75. Taillieu, T. L., & Brownridge, D. A. (2010). Violence against pregnant women: Prevalence, patterns, risk factors, theories, and directions for future research. *Aggression and Violent Behavior*, 15, 14-35. <https://doi.org/10.1016/j.avb.2009.07.013>

76. *Ibid.*
James, L., Brody, D., & Hamilton, Z. (2013). Risk Factors for Domestic Violence During Pregnancy: A Meta-Analytic Review. *Violence and Victims*, 28(2), 359-380.

77. Casanueva, C. E., & Martin, S. L. (2007). Intimate Partner Violence During Pregnancy and Mothers' Child Abuse Potential. *Journal of Interpersonal Violence*, 22(5), 603-622. <https://doi.org/10.1177/0886260506298836>
Taillieu, T. L., & Brownridge, D. A. (2010). Violence against pregnant women: Prevalence, patterns, risk factors, theories, and directions for future research. *Aggression and Violent Behavior*, 15, 14-35. <https://doi.org/10.1016/j.avb.2009.07.013>

Stark legt dwingende controle uit als een patroon van 'berekend en kwaadwillig gedrag dat bijna uitsluitend door mannen wordt gebruikt om een vrouw te domineren, waarbij herhaaldelijk fysiek geweld verweven wordt met even belangrijke tactieken van controle':⁶⁴ vrouwen worden hun rechten en middelen ontnomen, of zelfs uitgebuit en geïsoleerd. Dit alles met het doel om alle handelingen van de vrouw te microreguleren en haar te dwingen zich te onderwerpen.⁶⁵ Vrouwen ervaren deze tactieken als misbruik, terwijl mannen ze legitimeren.⁶⁶

Deze vorm van onmenselijk gedrag komt voort uit genderprivileges, die⁶⁷ 'gebaseerd zijn op de kwetsbaarheid die ongelijkheden met zich meebrengen'.⁶⁸ Het gaat door na de scheiding, door de kinderen in te zetten⁶⁹ en door het ouderschap.⁷⁰ Vandaag de dag wijst onderzoek op het effect van dit trauma op alle gebieden van het leven van kinderen:⁷¹ hun opvoeding, ontwikkeling, relaties, gezondheid en vooral het risico op het ontwikkelen van gewelddadig gedrag of een kwetsbaarheid voor geweld.

o Kritiek

Risicofactoren: *criterium 2 van de COL.15/2020*

Bekritisieren (afkeuren) is een negatief oordeel vellen over iemand of iets.⁷²

o Intimidatie

Intimidatie kan gedefinieerd worden als iemand angst of verwarring inboezemen waardoor die het zelfvertrouwen verliest.⁷³

Deze factor weerspiegelt gedrag van de dader dat angst veroorzaakt of waarschijnlijk zal veroorzaken bij het slachtoffer of secundaire slachtoffers door verklaringen of gedragingen die het slachtoffer bedreigen met ernstige fysieke of psychologische, emotionele of sociale schade op een dubbelzinnige, vage of indirecte manier. Het is duidelijk de bedoeling van de dader om vrees of angst voor schade of letsel te creëren.⁷⁴

o Moederschap: zwangerschap en bevalling, controle over de relatie met de kinderen

Risicofactor: *criterium 16 van de COL.15/2020*

De meerderheid van de vrouwen die fysiek geweld tijdens de zwangerschap aangeven, zijn ook het slachtoffer van verbaal en psychologisch geweld.⁷⁵

Meer specifiek varieert de prevalentie van emotioneel en verbaal geweld tijdens de zwangerschap van 1,5% tot 36%, die van fysiek geweld van 3% tot 13,8% en die van seksueel geweld van 1% tot 8%.⁷⁶

Voor sommige vrouwen was er al sprake van geweld vóór de zwangerschap, terwijl voor anderen deze periode het begin of de intensivering van de ernst en herhaling ervan markeert.⁷⁷

Om partnergeweld tijdens de zwangerschap te voorspellen, zou de belangrijkste factor het geweld zijn dat vóór de zwangerschap werd ondergaan.⁷⁸ Tussen de 60% en 96% van de vrouwen die tijdens de zwangerschap het slachtoffer zijn van partnergeweld, geeft aan dat ze vóór de zwangerschap ook het slachtoffer waren van geweld.

In sommige gevallen kan zwangerschap echter ook een trigger zijn voor geweld en in andere gevallen kan zwangerschap ervoor zorgen dat het geweld afneemt of stopt.⁷⁹ Voor sommige vrouwen leidt zwangerschap tot een toename van psychisch geweld terwijl lichamelijk geweld juist afneemt.⁸⁰

Dwingende controle manifesteert zich op verschillende manieren tijdens de zwangerschap. Ten eerste is dit al vanaf het begin van de zwangerschap te merken (reproductieve dwang), wanneer de vrouw haar anticonceptie wordt ontnomen of wanneer ze een ongewenste zwangerschap moet voortzetten. Sommige vrouwen worden dan juist gedwongen om een abortus te ondergaan. **Reproductieve dwang is een uiting van dwingende controle tijdens de zwangerschap.** Over het algemeen gaat dwingende controle door tijdens de bevalling en wanneer de kinderen geboren zijn. Daarnaast is er ook sprake van desinteresse van de man in de zwangerschap om zijn partner te kwetsen. Bijvoorbeeld het niet aanwezig willen zijn bij de medische onderzoeken, de verschillende afspraken en de bevalling. Er kan ook sprake zijn van een vorm van dwingende controle tijdens de medische onderzoeken waarbij de partner de touwtjes in handen neemt bij beslissingen, het slachtoffer in verlegenheid brengt tegenover gezondheidsverleners of het slachtoffer zelfs kleineert.⁸¹

Volgens een onderzoek uit Quebec onder 901 mannen die onlangs vader waren geworden, wordt 'een zwakkere identiteitscohesie in ver-

band gebracht met een hoger risico op dwingen- de controle over de partner'. De onderzoekers definiëren identiteitscohesie als het vermogen van een individu om 'zichzelf te begrijpen en te kennen en een stabiel identiteitsgevoel in de loop van de tijd te behouden'.

De onderzoekers voegen eraan toe dat een gevoel van innerlijke leegte, een laag zelfbeeld en zwakkere introspectievaardigheden daders van geweld de indruk kunnen geven dat ze geen controle hebben over zichzelf, wat hen zou kunnen aanmoedigen om strategieën van controle over de andere persoon te hanteren.⁸²

o Humeur, boosheid en impliciete dreiging Risicofactor: *criterium 16 van de COL.15/2020*

De emoties van de dader bepalen de sfeer, creëren een klimaat van spanning en beïnvloeden de emoties van anderen.⁸³ Als het slachtoffer iets 'fout' doet volgens de regels (expliciet of impliciet opgelegd door de dader), laat de dader het slachtoffer dat voelen. Deze strategie maakt het mogelijk om het slachtoffer te controleren zonder over te gaan tot fysiek geweld.

Volgens het principe van de geconditioneerde reflex (als er een geschiedenis van fysiek geweld is), kan het slachtoffer zich de eerder gegeven klap herinneren of voelen, gewoon door het dreigende gebaar van de dader waardoor het slachtoffer gedwongen wordt zich te onderwerpen. Dreigen met gebaren is net zo schadelijk voor de gezondheid als echte klappen krijgen.

Een impliciete bedreiging kan door professionals niet worden opgemerkt omdat vaak alleen het slachtoffer begrijpt dat het om een bedreiging gaat. Côté en Lapierre (2021) beschrijven een impliciete bedreiging aan de hand van een voorbeeld van "een dader van geweld die een foto van de achtertuin van het huis naar het slachtoffer stuurt. Op het eerste gezicht lijkt deze daad misschien onschuldig, behalve dan dat de dader al doodsb bedreigingen had geuit, met details over hoe die het zou gaan doen en met vermelding van de achtertuin in kwestie".⁸⁴

Belaging kan een vorm van impliciete bedreiging zijn die vaak weinig begrepen wordt door derden (familieleden of professionals).

o Bescherming door aandacht⁸⁵

Bijvoorbeeld een dader van geweld die aandacht toont door een maaltijd of koffie te brengen naar het slachtoffer op het werk om een oogje in het zeil te houden. Dit kan als attent worden opgevat, maar de onvoorspelbaarheid van diens aanwezigheid op het werk kan een middel zijn om het slachtoffer angst aan te jagen.⁸⁶

o Opleggen van regels

De dader legt diens eigen regels op waaraan het slachtoffer zich moet onderwerpen anders volgen er expliciete of impliciete represailles. Volgens Stark⁸⁷ kunnen deze regels algemeen, specifiek, geschreven, impliciet of onderhandeld zijn. Er ontstaat verwarring als deze regels complex, tegenstrijdig, onvoorspelbaar en veranderlijk zijn. De dader kan bijvoorbeeld eisen dat het huis altijd schoon en netjes wordt gehouden, of dat het slachtoffer alle uitgaven verantwoordt, meteen reageert op telefoontjes en berichten, of onmiddellijk na thuiskomst klaarstaat, of de dader kan zelfs onrealistische en onwaarschijnlijke regels opleggen.⁸⁸

o Ontkennen van waarnemingen⁸⁹

Dit is een vorm van *gaslighting*, een vorm van geestelijke mishandeling waarbij informatie vervormd of anders gepresenteerd wordt, selectief weggelaten wordt om de dader te bevoordelen of vervormd wordt om het slachtoffer te laten twifelen aan diens geheugen, diens waarneming en diens psychische gezondheid.

De dader kan deze strategie bijvoorbeeld gebruiken tijdens de rechtvaardigingsfase en de wittebroodswekenfase van de geweldcyclus.

Op een bepaald moment twifelen slachtoffers aan hun eigen waarneming zonder dat daar externe actie voor nodig is. Ze twifelen bijvoorbeeld aan hun eigen perceptie van het geweld dat ze hebben ondergaan en vragen zich af of ze niet overdrijven. Ze kunnen hun daders zelfs verdedigen als er getuigen zijn.

Ze beschermen hun partner waarbij ze hun reacties beoordelen als buitensporig en vervallen in ambivalentie.

o Het niet respecteren van de rechten, behoeften en meningen van de ander/wegnemen van intimiteit⁹⁰

Slachtoffers beschrijven dat de dader van het geweld hen belet om hun mond open te doen,

78. *Ibid.*

James, L., Brody, D., & Hamilton, Z. (2013). Risk Factors for Domestic Violence During Pregnancy: A Meta-Analytic Review. *Violence and Victims*, 28(2), 359-380.

79. Daoud, N., Urquia, M.L., O'campo, P., Heaman, M., Janssen, P.A., Smylie, J., en Thiessen, K. (2012). Prevalence of Abuse and Violence Before, During, and After Pregnancy in a National Sample of Canadian Women. *American Journal of Public Health*, 102(10), 1893-1901. [10.2105/AJPH.2012.300843](https://doi.org/10.2105/AJPH.2012.300843)

80. Martin, S. L., Harris-Britt, A., Li, Y., Moracco, K. E., Kupper, L. L., & Campbell, J. C. (2004). Changes in intimate partner violence during pregnancy. *Journal of Family Violence*, 19 (4), 201-210.

81. Buchanan, F. & Humphreys, C. (2020). Coercive Control During Pregnancy, Birthing and Postpartum: Women's Experiences and Perspectives on Health Practitioners' Responses. *Journal of Family Violence*, 36, 325-335. <https://doi.org/10.1007/s10896-020-00161-5>

82. Lafleur, E., Godbout, N., Paradis, A. (2022). *Contrôle coercitif et capacités de soi chez les couples parentaux*. Université du Québec, Montréal, QC, Canada.

83. Refuge pour les femmes de l'Ouest de l'Île. (niet gedateerd). *Contrôle coercitif : Outils complémentaires au guide d'accompagnement*. [\[https://wiws.ca/wp-content/uploads/2022/04/Contrôle-coercitif_French_Final.pdf\]](https://wiws.ca/wp-content/uploads/2022/04/Contrôle-coercitif_French_Final.pdf)

84. Côté, I. & Lapierre, S. (2021). Pour une intégration du contrôle coercitif dans les pratiques d'intervention en matière de violence conjugale au Québec. *Intervention* 2021, 153, 115-125. https://revueintervention.org/wp-content/uploads/2021/06/ri_153_2021.2_Cote_Lapierre.pdf

85. Beschermingsstrategieën door 'aandacht', 'het opleggen van eigen regels' en 'het ontkennen van waarnemingen' kunnen deel uitmaken van psychologisch geweld. Risicofactor: criterium 2 A van de COL 15.

86. *Ibid.*

87. Stark, E. (2007). *Coercive control: How men entrap women in personal life*. Oxford University Press.

88. Côté, I. & Lapierre, S. (2021). Pour une intégration du contrôle coercitif dans les pratiques d'intervention en matière de violence conjugale. *Intervention*, no. 153, 115-125.

89. Refuge pour les femmes de l'Ouest de l'Île. (niet gedateerd). *Contrôle coercitif : Outils complémentaires au guide d'accompagnement*. [\[https://wiws.ca/wp-content/uploads/2022/04/Contrôle-coercitif_French_Final.pdf\]](https://wiws.ca/wp-content/uploads/2022/04/Contrôle-coercitif_French_Final.pdf)

90. Deze lijst is geïnspireerd op het volgende hulpmiddel: Refuge pour les femmes de l'Ouest de l'Île. (niet gedateerd). *Contrôle coercitif : Outils complémentaires au guide d'accompagnement*. [\[https://wiws.ca/wp-content/uploads/2022/04/Contrôle-coercitif_French_Final.pdf\]](https://wiws.ca/wp-content/uploads/2022/04/Contrôle-coercitif_French_Final.pdf)

91. *Ibid.*

92. *Ibid.*

93. Dragiewicz, M., Woodlock, D., Harris, B., & Reid, C. (2018). Technology-facilitated coercive control. In *The Routledge international handbook of violence studies* (pp. 244-253). Routledge.

94. *Ibid.*

95. Southworth, C., Dawson, S., Fraser, C & Tucker, S. (2005). A High-Tech Twist on Abuse: Technology, Intimate Partner Stalking, and Advocacy. *Violence Against Women Online Resources*. [\[https://www.acesdv.org/wp-content/uploads/2014/06/NINEDV_HighTechTwist_PaperAndApxA_English08.pdf\]](https://www.acesdv.org/wp-content/uploads/2014/06/NINEDV_HighTechTwist_PaperAndApxA_English08.pdf)

96. Melander, L.A. (2010). College Students' Perceptions of Intimate Partner Cyber Harassment. *Cyberpsychology, Behavior and Social Networking*, 13(3), 263-268. Southworth, C., Dawson, S., Fraser, C & Tucker, S. (2005). A High-Tech Twist on Abuse: Technology, Intimate Partner Stalking, and Advocacy. *Violence Against Women Online Resources*. [\[https://www.acesdv.org/wp-content/uploads/2014/06/NINEDV_HighTechTwist_PaperAndApxA_English08.pdf\]](https://www.acesdv.org/wp-content/uploads/2014/06/NINEDV_HighTechTwist_PaperAndApxA_English08.pdf)

Strauchler, O., McCloskey, K., Malloy, K., Sitaker, M., Grigsby, N. & Gillig, P. (2004) Humiliation, manipulation, and control: Evidence of centrality in domestic violence against an adult partner. *Journal of Family Violence*, 19, 339-54.

Woodlock, D. (2017). The Abuse of Technology in Domestic Violence and Stalking. *Violence against Women* 25(5), 584-602. <https://doi.org/10.1177/1077801216646277>

97. Southworth, C., Dawson, S., Fraser, C & Tucker, S. (2005). A High-Tech Twist on Abuse: Technology, Intimate Partner Stalking, and Advocacy. *Violence Against Women Online Resources*. [\[https://www.acesdv.org/wp-content/uploads/2014/06/NINEDV_HighTechTwist_PaperAndApxA_English08.pdf\]](https://www.acesdv.org/wp-content/uploads/2014/06/NINEDV_HighTechTwist_PaperAndApxA_English08.pdf)

98. Melander, L.A. (2010). College Students' Perceptions of Intimate Partner Cyber Harassment. *Cyberpsychology, Behavior and Social Networking*, 13(3), 263-268.

99. Woodlock, D. (2017). The Abuse of Technology in Domestic Violence and Stalking. *Violence against Women* 25(5), 584-602. <https://doi.org/10.1177/1077801216646277>

100. Melan, E. (2019). L'impossible rupture. Une étude sur les violences conjugales post-séparation. *Revue de Science Criminelle et de Droit Pénal Comparé*, Vol. 2, no.2, 489-503.

101. Morgan, W., & Gilchrist, E. (2010). Risk assessment with intimate partner sex offenders. *Journal of Sexual Aggression*, 16(3), 361-372.

Wilson, M., Johnson, H., & Daly, M. (1995). Lethal and nonlethal violence against wives. *Canadian Journal of Criminology*, 37(3), 331-361.

Wilson, M., & Daly, M. (1998). Lethal and nonlethal violence against wives and the evolutionary psychology of male sexual proprietariness. *Sage series on violence against women*, 9, 199-230.

Wilkinson, D. L., & Hamerschlag, S. J. (2005). Situational determinants in intimate partner violence. *Aggression and Violent Behavior*, 10(3), 333-361.

verwacht dat het slachtoffer voortdurend klaarstaat zodra de dader daartoe besluit, het slachtoffer diens basismiddelen onthoudt (voedsel, slaap) en belet om alleen naar de badkamer/het toilet te gaan (verlies van privacy).

o Eenzijdige beslissing⁹¹

De dader is van oordeel dat die altijd het laatste woord moet hebben. Gewelddadige mannen rechtvaardigen deze houding met het argument dat 'de man de baas is'.

o Verantwoordelijkheid afschuiven op het slachtoffer⁹²

Risicofactoren: *criterium 10 van de COL.15/2020*

De dader wijst verantwoordelijkheid af voor diens daden door het gewelddadige gedrag op verschillende manieren te rechtvaardigen. Deze strategie wordt vaak aangetroffen in de 'rechtvaardigingsfase' van de geweldscyclus.

o Technologie gebruiken om te bespioneren en te controleren zonder medeweten van het slachtoffer

Technologie maakt dwingende controle gemakkelijker en⁹³ omvat gedragingen zoals stalken via sociale media, stalking via gps-trackers, het maken of verspreiden van audio- of video-opnamen, het uiten van bedreigingen via sms-berichten, het hacken van e-mailaccounts, identiteitsdiefstal of het online verspreiden van privé-informatie of seksueel getint beeldmateriaal over het slachtoffer. Deze nieuwe technologieën hebben de daders in staat gesteld om hun mate van controle te vergroten, zelfs als ze niet bij hun partner zijn, en om stalking en pesterijen zelfs na de scheiding voort te zetten.⁹⁴

Daders gebruiken verschillende technologieën om hun huidige of voormalige intieme partner in de gaten te houden en te stalken.⁹⁵ De dader kan dreigen door middel van telefoontjes of berichten,⁹⁶ gebruikmaken van gps-gegevens en de locatie van het slachtoffer controleren,⁹⁷ privégegevens publiceren en/of compromitterende foto's en video's plaatsen,⁹⁸ en audio- en visuele opnames maken zonder toestemming.⁹⁹

o Geweld na scheiding

Geweld tegen een partner stopt niet wanneer de relatie eindigt. Nog lang na de scheiding zullen de middelen en de impact van de dynamiek van het koppel doorwerken. In verband met de psychosociale of juridische ondersteuning van vrouwen die het slachtoffer zijn van partnergeweld kunnen we dan ook concluderen dat deze breuk of overgang in het leven van het koppel het geweld niet altijd vermindert, maar integendeel versterkt waardoor het risico op geweld en de gevaren ervan toenemen. Deze effecten zijn vooral merkbaar wanneer er kinderen uit de relatie geboren worden.¹⁰⁰

Moord op een vrouwelijke partner komt vaker voor in de context van een scheiding of echtscheiding. Dodelijk intiem partnergeweld komt meestal voor tijdens het eerste jaar van de scheiding.¹⁰¹

Colofon

Uitgever

Instituut voor de gelijkheid van vrouwen en mannen
Victor Hortaplein 40, 1060 Brussel
02 233 44 00
gelijkheid.manvrouw@igvm.belgie.be
<https://igvm-iefh.belgium.be>

Verantwoordelijke uitgever

Michel Pasteel, directeur van het Instituut voor de gelijkheid van vrouwen en mannen

Literatuuronderzoek

Marie Denis: projectcoördinator/klinisch psycholoog, Observatoire Féministe des Violences Faites aux Femmes

Anye Miermont: assistent bij de afdeling forensische psychopathologie aan de Université de Mons

Marine Daubercie: stagiaire Observatoire Féministe des Violences Faites aux Femmes

Houda Essoufi: stagiaire afdeling forensische psychopathologie van de Université de Mons

Laura Truong: juridisch onderzoeker/jurist Observatoire Féministe des Violences Faites aux Femmes

Ontwerp gidsen en instrumenten

Marie Denis: klinisch psycholoog, Observatoire Féministe des Violences Faites aux Femmes

Concept

tandemm.be/graphisme/

Depotnummer

D/2023/10.043/12

De functies, titels en graden die in deze publicatie worden gebruikt, verwijzen naar personen van eender welk geslacht of genderidentiteit.

Deze publicatie is ook beschikbaar in het Frans.

Dankwoord:

We willen graag het collectief Mères Veilleuses, de actoren op het terrein en de slachtoffers bedanken met wie we dit instrument hebben ontwikkeld.