



De politieke vertegenwoordiging van vrouwen na de verkiezingen van 13 juni 2010

Het Instituut voor de gelijkheid van vrouwen en mannen kijkt steeds met belangstelling uit naar de resultaten van de verkiezingen. Bij de federale verkiezingen van 7 juni 2007 maakten vrouwen ongeveer één derde uit van de verkozenen (36,7% voor de Kamer van Volksvertegenwoordigers, en 30% voor de Senaat). We willen nagaan of er bij de federale verkiezingen van 13 juni 2010 een toename, afname dan wel stagnatie optrad.

1. KANDIDATEN

1.1. Analyse

Vrouwelijke lijsttrekkers¹

Algemeen genomen stellen we vast dat het aandeel vrouwelijke lijsttrekkers op de lijsten voor de Kamer van Volksvertegenwoordigers en de Senaat zeer licht is gestegen, met name van 27.3% in 2007 naar 27.5% in 2010. Deze stijging zet zich door zowel bij de Nederlandstalige als de Franstalige partijen. Voor de Nederlandstalige lijsten waren er bij de federale verkiezingen van 13 juni 2010 24.5% vrouwelijke lijsttrekkers (tegenover 23.8% in 2007); voor de Franstalige lijsten 32.3% (tegenover 31.4% in 2007).

Het valt op dat de Franstalige lijsten, net zoals in 2007, veel meer vrouwelijke lijsttrekkers tellen dan de Nederlandstalige partijen. Wat betreft de afzonderlijke partijen, geven vooral de groene partijen de voorrang aan vrouwelijke lijsttrekkers: zowel bij Groen! als bij Ecolo worden vier van de zeven lijsten getrokken door een vrouw. Langs Nederlandstalige kant doen Vlaams Belang (geen vrouwelijke lijsttrekker) en Lijst Dedecker en N-VA (beide één vrouwelijke lijsttrekker) het wat dat betreft slecht; langs Franstalige kant hebben enkel Ecolo en cdH (drie vrouwelijke lijsttrekkers) meer dan één vrouwelijke lijsttrekker.

Als we de lijsten voor de Kamer van Volksvertegenwoordigers en de Senaat afzonderlijk bekijken, dan zien we dat de lichte stijging van het aantal vrouwelijke lijsttrekkers langs Nederlandstalige kant volledig is toe te schrijven aan een stijging op de lijsten voor de Senaat (van twee vrouwelijke lijsttrekkers op zes, of 33.3%, in 2007 naar drie op zeven, of 42.9%, in 2010), terwijl het aandeel vrouwelijke lijsttrekkers op de kandidatenlijsten voor de Kamer van Volksvertegenwoordigers licht afneemt (van 22.2% in 2007 naar 21.4% in 2010). Bij de Franstalige partijen zien we een omgekeerde beweging: het aantal vrouwelijke lijsttrekkers op de kandidatenlijsten voor de Senaat daalt sterkt (twee vrouwelijke lijsttrekkers op vijf in 2007, tegenover geen enkele vrouwelijke lijsttrekker in 2010), terwijl het aantal vrouwelijke lijsttrekkers voor de Kamer van Volksvertegenwoordigers stijgt met zeven procentpunten (van 30% in 2007 naar 37% in 2010).

Vrouwen op verkiesbare plaatsen

Op het niveau van de kandidatenlijsten bekijken we vervolgens het aandeel vrouwen op verkiesbare plaatsen. In vergelijking met de federale verkiezingen van 2007 lijken de kandidatenlijsten wat dat betreft steeds meer naar pariteit toe te groeien: in 2007 werd 40.5% van de verkiesbare plaatsen ingenomen door vrouwen; in 2010 betreft het 41.2%.

Zowel bij de Nederlandstalige als de Franstalige partijen stellen we eenzelfde tendens vast: een lichte stijging van 40.7% in 2007 naar 41.4% in 2010 voor de Nederlandstalige partijen, terwijl het

¹ We nemen hier enkel de kandidatenlijsten van de partijen in overweging die bij de federale verkiezingen van 2007 minstens één vertegenwoordiger in het Parlement hadden.

aandeel vrouwen op verkiesbare plaatsen op de kandidatenlijsten van de Franstalige partijen gehandhaafd blijft op 41.9%.

Opvallend is dat op de Nederlandstalige kandidatenlijsten voor de Senaat meer dan de helft van de verkiesbare plaatsen, met name 52.2%, wordt ingenomen door vrouwen. Op de Nederlandstalige lijsten voor de Kamer van Volksvertegenwoordigers nam het aandeel vrouwen op verkiesbare plaatsen evenwel af (van 42% in 2007 naar 38.6% in 2010). Op de kandidatenlijsten van de Franstalige partijen noteren we een stagnatie voor de Kamer van Volksvertegenwoordigers (41.9%), en een lichte stijging voor de Senaat (van 33.3% in 2007 naar 35.7% in 2010).

Vrouwen op andere strategische plaatsen

We willen ten slotte de man-vrouwverdeling analyseren op enkele andere strategische lijstplaatsen: de eerste opvolgers en de lijstduwers. Voor deze beide plaatsen stellen we een daling vast van het aantal vrouwen.

Algemeen genomen daalt het aandeel vrouwelijke **eerste opvolgers** op de kandidatenlijsten voor de federale verkiezingen van 35.1% in 2007 naar 22.5% in 2010. Deze daling stellen we vast zowel bij de Nederlandstalige partijen (van 38.1% in 2007 naar 28.6% in 2010) als bij de Franstalige partijen (van 31.4% in 2007 naar 12.9% in 2010), en zowel op de kandidatenlijsten voor de Kamer van Volksvertegenwoordigers als op die voor de Senaat.

Ook het aandeel vrouwelijke **lijstduwers** is afgenomen ten opzichte van 2007: van 26% in 2007 naar 23,7% in 2010. Deze daling stellen we vast bij zowel de Nederlandstalige partijen (van 28.6% in 2007 naar 25.5% in 2010) als de Franstalige partijen (van 22.9% in 2007 naar 22.6% in 2010), hoewel daar veeleer over een stagnatie kan worden gesproken. De daling is enkel toe te schrijven aan een afname van het aandeel vrouwelijke lijstduwers op de kandidatenlijsten voor de Kamer van Volksvertegenwoordigers.

1.2. Gedetailleerde tabellen

Tabel 1. Aandeel vrouwen op strategische lijstposities voor de federale verkiezingen (Kamer van Volksvertegenwoordigers en Senaat) – 2007 en 2010

	Nederlandstalige lijsten		Franstalige lijsten		Totaal	
	2007	2010	2007	2010	2007	2010
Lijsttrekkers	10/42 (23,8%)	12/49 (24,5%)	11/35 (31,4%)	10/31 (32,3%)	21/77 (27,3%)	22/80 (27,5%)
Eerste opvolgers	16/42 (38,1%)	14/49 (28,6%)	11/35 (31,4%)	4/31 (12,9%)	27/77 (35,1%)	18/80 (22,5%)
Lijstduwers	12/42 (28,6%)	12/49 (25,5%)	8/35 (22,9%)	7/31 (22,6%)	20/77 (26,0%)	19/80 (23,7%)
Vrouwen op verkiesbare plaatsen	46/113 (40,7%)	46/111 ² (41,4%)	31/77 (40,3%)	31/76 (40,8%)	77/190 (40,5%)	77/187 (41,2%)

Tabel 2. Aandeel vrouwen op strategische lijstposities voor de federale verkiezingen van 13 juni 2010 (Kamer van Volksvertegenwoordigers en Senaat), Nederlandstalige partijen

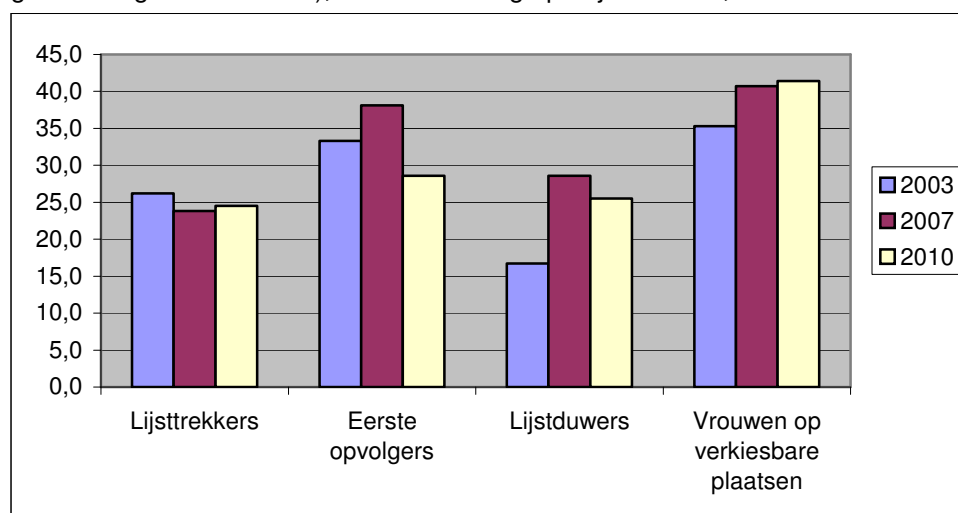
	CD&V	Groen!	Lijst Dedeker	N-VA	Open VLD	Sp.a	Vlaams Belang	Totaal 2010	Totaal 2007
Lijsttrekkers	2/7	4/7	1/7	1/7	2/7	2/7	0/7	12/49 (24,5%)	10/42 (23,8%)
Eerste opvolgers	1/7	3/7	2/7	1/7	2/7	4/7	1/7	14/49 (28,6%)	16/42 (38,1%)
Lijstduwers	1/7	1/7	1/7	2/7	3/7	2/7	2/7	12/49 (25,5%)	12/42 (28,6%)
Vrouwen op verkiesbare plaatsen	13/32	3/5	2/6	3/7	11/23	6/16	8/22	46/111 ³ (41,4%)	46/113 (40,7%)

² De twee ontbrekende plaatsen werden in 2007 ingevuld door Spirit.

³ De twee ontbrekende plaatsen werden in 2007 ingevuld door Spirit.

	Lijst-trekkers 2010	Lijst-trekkers 2007	Eerste opvolgers 2010	Eerste opvolgers 2007	Lijst-duwers 2010	Lijst-duwers 2007	Vrouwen op verkiesbare plaatsen 2010	Vrouwen op verkiesbare plaatsen 2007
CD&V	2/7	1/7	1/7	2/7	1/7	1/7	13/32	9/28
N-VA	1/7		1/7		2/7			
Groen!	4/7	3/7	3/7	5/7	1/7	3/7	3/5	--
Lijst Dedecker	1/7	3/7	2/7	1/7	1/7	2/7	2/6	--
Open VLD	2/7	1/7	2/7	3/7	3/7	1/7	11/23	12/32
Sp.a	2/7	2/7	4/7	4/7	2/7	3/7	6/16	17/30
Spirit	--		--		--			
Vlaams Belang	0/7	0/7	1/7	1/7	2/7	2/7	8/22	8/23
TOTAAL	12/49 (24,5%)	10/42 (23,8%)	14/49 (28,6%)	16/42 (38,1%)	12/49 (25,5%)	12/42 (28,6%)	46/111⁴ (41,4%)	46/113 (40,7%)

Grafiek 1. Aandeel vrouwen op strategische lijstposities voor de federale verkiezingen (Kamer van Volksvertegenwoordigers en Senaat), Nederlandstalige partijen – 2003, 2007 en 2010



Tabel 3. Aandeel vrouwen op strategische lijstposities voor de federale verkiezingen van 13 juni 2010 (Kamer van Volksvertegenwoordigers), Nederlandstalige partijen

	CD&V	Groen!	Lijst Dedecker	N-VA	Open VLD	Sp.a	Vlaams Belang	Totaal 2010	Totaal 2007
Lijsttrekkers	1/6	3/6	0/6	1/6	2/6	2/6	0/6	9/42 (21,4%)	8/36 (22,2%)
Eerste opvolgers	1/6	3/6	1/6	1/6	1/6	3/6	1/6	11/42 (26,2%)	13/36 (36,1%)
Lijstduwers	1/6	1/6	1/6	2/6	3/6	2/6	2/6	12/42 (28,6%)	12/36 (33,3%)
Vrouwen op verkiesbare	9/25	2/4	1/5	2/5	9/18	5/14	6/17	34/88 (38,6%)	37/88 (42,0%)

⁴ De twee ontbrekende plaatsen werden in 2007 ingevuld door Spirit.

plaatsen									
----------	--	--	--	--	--	--	--	--	--

	Lijst-trekkers 2010	Lijst-trekkers 2007	Eerste opvolgers 2010	Eerste opvolgers 2007	Lijst-duwers 2010	Lijst-duwers 2007	Vrouwen op verkiesbare plaatsen 2010	Vrouwen op verkiesbare plaatsen 2007
CD&V	1/6	1/6	1/6	1/6	1/6	1/6	9/25	8/22
N-VA	1/6		1/6		2/6		2/5	
Groen!	3/6	2/6	3/6	4/6	1/6	3/6	2/4	--
Lijst Dedecker	0/6	2/6	1/6	1/6	1/6	2/6	1/5	--
Open VLD	2/6	1/6	1/6	3/6	3/6	1/6	9/18	9/25
Sp.a	2/6	2/6	3/6	3/6	2/6	3/6	5/14	14/23
Spirit	--		--		--		--	
Vlaams Belang	0/6	0/6	1/6	1/6	2/6	2/6	6/17	6/18
TOTAAL	9/42 (21,4%)	8/36 (22,2%)	11/42 (26,2%)	13/36 (36,1%)	12/42 (28,6%)	12/36 (33,3%)	34/88 (38,6%)	37/88 (42,0%)

Tabel 4. Aandeel vrouwen op strategische lijstposities voor de federale verkiezingen van 13 juni 2010 (Senaat), Nederlandstalige partijen

	CD&V	Groen!	Lijst Dedecker	N-VA	Open VLD	Sp.a	Vlaams Belang	Totaal 2010	Totaal 2007
Lijsttrekkers	1/1	1/1	1/1	0/1	0/1	0/1	0/1	3/7 (42,9%)	2/6 (33,3%)
Eerste opvolgers	0/1	0/1	1/1	0/1	1/1	1/1	0/1	3/7 (42,9%)	3/6 (50,0%)
Lijstduwers	0/1	0/1	0/1	0/1	0/1	0/1	0/1	0/7 (,0%)	0/6 (,0%)
Vrouwen op verkiesbare plaatsen	4/7	1/1	1/1	1/2	2/5	1/2	2/5	12/23 (52,2%)	9/25 (36,0%)

	Lijst-trekkers 2010	Lijst-trekkers 2007	Eerste opvolgers 2010	Eerste opvolgers 2007	Lijst-duwers 2010	Lijst-duwers 2007	Vrouwen op verkiesbare plaatsen 2010	Vrouwen op verkiesbare plaatsen 2007
CD&V	1/1	0/1	0/1	1/1	0/1	0/1	4/7	1/6
N-VA	0/1		0/1		0/1		1/2	
Groen!	1/1	1/1	0/1	1/1	0/1	0/1	1/1	--
Lijst Dedecker	1/1	1/1	1/1	0/1	0/1	0/1	1/1	--
Open VLD	0/1	0/1	1/1	0/1	0/1	0/1	2/5	3/7
Sp.a	0/1	0/1	1/1	1/1	0/1	0/1	1/2	3/7
Spirit	--		--		--		--	
Vlaams Belang	0/1	0/1	0/1	0/1	0/1	0/1	2/5	2/5

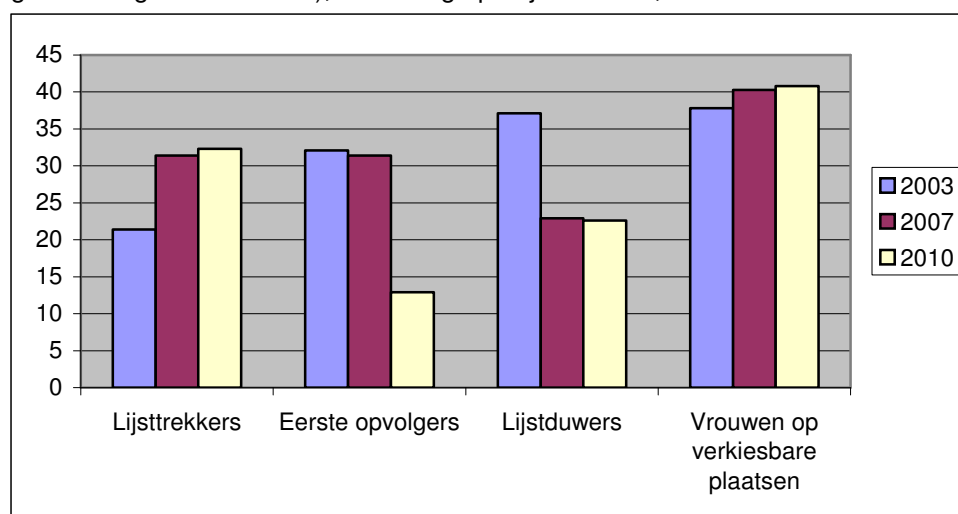
TOTAAL	3/7 (42,9%)	2/6 (33,3%)	3/7 (42,9%)	3/6 (50,0%)	0/7 (,0%)	0/6 (,0%)	12/23 (52,2%)	9/25 (36,0%)
---------------	------------------------------	------------------------------	------------------------------	------------------------------	----------------------------	----------------------------	--------------------------------	-------------------------------

Tabel 5. Aandeel vrouwen op strategische lijstposities voor de federale verkiezingen van 13 juni 2010 (Kamer van Volksvertegenwoordigers en Senaat), Franstalige partijen

	cdH	Ecolo	Front National	MR	PS	Totaal 2010	Totaal 2007
Lijsttrekkers	3/7	4/7	1/3	1/7	1/7	10/31 (32,3%)	11/35 (31,4%)
Eerste opvolgers	1/7	1/7	0/3	1/7	1/7	4/31 (12,9%)	11/35 (31,4%)
Lijstduwers	0/7	4/7	2/3	0/7	1/7	7/31 (22,6%)	8/35 (22,9%)
Vrouwen op verkiesbare plaatsen	6/12	5/10	0/1	11/29	9/24	31/76 (40,8%)	31/77 (40,3%)

	Lijst-trekkers 2010	Lijst-trekkers 2007	Eerste opvolgers 2010	Eerste opvolgers 2007	Lijst-duwers 2010	Lijst-duwers 2007	Vrouwen op verkiesbare plaatsen 2010	Vrouwen op verkiesbare plaatsen 2007
cdH	3/7	2/7	1/7	5/7	0/7	1/7	6/12	4/10 (40,0%)
Ecolo	4/7	5/7	1/7	0/7	4/7	2/7	5/10	3/5 (60,0%)
Front National	1/3	1/7	0/3	3/7	2/3	4/7	0/1	0/2 (,0%)
MR	1/7	1/7	1/7	0/7	0/7	1/7	11/29	12/29 (41,4%)
PS	1/7	2/7	1/7	3/7	1/7	0/7	9/24	12/31 (38,7%)
TOTAAL	10/31 (32,3%)	11/35 (31,4%)	4/31 (12,9%)	11/35 (31,4%)	7/31 (22,6%)	8/35 (22,9%)	31/76 (40,8%)	31/77 (40,3%)

Grafiek 2. Aandeel vrouwen op strategische lijstposities voor de federale verkiezingen (Kamer van Volksvertegenwoordigers en Senaat), Franstalige partijen – 2003, 2007 en 2010



Tabel 6. Aandeel vrouwen op strategische lijstposities voor de federale verkiezingen van 13 juni 2010 (Kamer van Volksvertegenwoordigers), Franstalige partijen

	cdH	Ecolo	Front National	MR	PS	Totaal 2010	Totaal 2007
Lijsttrekkers	3/6	4/6	1/3	1/6	1/6	10/27 (37,0%)	9/30 (30,0%)
Eerste opvolgers	1/6	1/6	0/3	1/6	1/6	4/27 (14,8%)	8/30 (26,7%)
Lijstduwers	0/6	3/6	2/3	0/6	1/6	6/27 (22,2%)	7/30 (23,3%)
Vrouwen op verkiesbare plaatsen	5/10	4/8	0/1	9/23	8/20	26/62 (41,9%)	26/62 (41,9%)

	Lijst-trekkers 2010	Lijst-trekkers 2007	Eerste opvolgers 2010	Eerste opvolgers 2007	Lijst-duwers 2010	Lijst-duwers 2007	Vrouwen op verkiesbare plaatsen 2010	Vrouwen op verkiesbare plaatsen 2007
cdH	3/6	2/6	1/6	4/6	0/6	1/6	5/10	3/8
Ecolo	4/6	4/6	1/6	0/6	3/6	2/6	4/8	2/4
Front National	1/3	1/6	0/3	2/6	2/3	3/6	0/1	0/1
MR	1/6	1/6	1/6	0/6	0/6	1/6	9/23	11/24
PS	1/6	1/6	1/6	2/6	1/6	0/6	8/20	10/25
TOTAAL	10/27 (37,0%)	9/30 (30,0%)	4/27 (14,8%)	8/30 (26,7%)	6/27 (22,2%)	7/30 (23,3%)	26/62 (41,9%)	26/62 (41,9%)

Tabel 7. Aandeel vrouwen op strategische lijstposities voor de federale verkiezingen van 13 juni 2010 (Senaat), Franstalige partijen

	cdH	Ecolo	Front National	MR	PS	Totaal 2010	Totaal 2007
Lijsttrekkers	0/1	0/1	--	0/1	0/1	0/4 (,0%)	2/5 (40,0%)
Eerste opvolgers	0/1	0/1	--	0/1	0/1	0/4 (,0%)	3/5 (60,0%)
Lijstduwers	0/1	1/1	--	0/1	0/1	1/4 (25,0%)	1/5 (20,0%)
Vrouwen op verkiesbare plaatsen	1/2	1/2	--	2/6	1/4	5/14 (35,7%)	5/15 (33,3%)

	Lijst-trekkers 2010	Lijst-trekkers 2007	Eerste opvolgers 2010	Eerste opvolgers 2007	Lijst-duwers 2010	Lijst-duwers 2007	Vrouwen op verkiesbare plaatsen 2010	Vrouwen op verkiesbare plaatsen 2007
cdH	0/1	0/1	0/1	1/1	0/1	0/1	1/2	1/2
Ecolo	0/1	1/1	0/1	0/1	1/1	0/1	1/2	1/1

Front National	--	0/1	--	1/1	--	1/1	- /1	0/1
MR	0/1	0/1	0/1	0/1	0/1	0/1	2/6	1/5
PS	0/1	1/1	0/1	1/1	0/1	0/1	1/4	2/6
TOTAAL	0/4 (,0%)	2/5 (40,0%)	0/4 (,0%)	3/5 (60,0%)	1/4 (25,0%)	1/5 (20,0%)	5/14⁵ (35,7%)	5/15 (33,3%)

Tabel 8. Vrouwen op verkiesbare plaatsen op de lijsten voor de Kamer van Volksvertegenwoordigers en de Senaat, Nederlandstalige partijen⁶ (vergelijking 2003-2007-2010)

	CD&V	N-VA	Groen !	LDD	Open VLD	SP.A	Spirit	Vlaams Belang	Totaal
Kamer van Volksvertegenwoordigers									
Antwerpen	3/6	1/2	1/1	0/1	1/4	2/4	-	2/6	10/24 (41,7%)
West-Vlaanderen	1/5	0/1	0/1	1/2	2/3	1/2	-	1/2	6/16 (37,5%)
Oost-Vlaanderen	2/5	0/1	0/1	0/1	3/5	1/3	-	1/4	7/20 (35,0%)
Limburg	1/4	1/1	-	-	1/2	1/3	-	1/2	5/12 (41,7%)
Vlaams-Brabant	1/2	-	-	0/1	1/2	0/1	-	0/1	2/7 (28,6%)
Brussel-Halle-Vilvoorde	1/3	-	1/1	-	1/2	0/1	-	1/2	4/9 (44,4%)
Totaal 2010	9/25 (36,0%)	2/5 (40,0%)	2/4 (50,0%)	1/5 (20,0%)	9/18 (50,0%)	5/14 (35,7%)	-	6/17 (35,3%)	34/88 (38,6%)
Totaal 2007	8/22 (36,4%)	-	-	-	9/25 (36,0%)	14/23 (60,8%)	-	6/18 (33,3%)	37/88 (42,0%)
Totaal 2003	11/30 (36,7%)	5/9 (55,5%)	-	-	8/23 (34,8%)	3/14 (21,4%)	-	3/15 (20,0%)	30/91 (33,0%)
Senaat									
Totaal 2010	4/7 (57,1%)	1/2 (50,0%)	1/1 (100%)	1/1 (100%)	2/5 (40,0%)	1/2 (50,0%)	-/2 --	2/5 (40,0%)	12/23⁷ (52,2%)
Totaal 2007	1/6 (16,7%)	-	-	-	3/7 (42,9%)	3/7 (42,9%)	-	2/5 (40,0%)	9/25 (36,0%)
Totaal 2003	4/8 (50,0%)	2/3 (66,7%)	-	-	2/6 (33,3%)	2/4 (50,0%)	-	1/4 (25,0%)	11/25 (44,0%)
Totaal Kamer-Senaat									
Totaal 2010	13/32 (40,6%)	3/7 (42,9%)	3/5 (60,0%)	2/6 (33,3%)	11/23 (47,8%)	6/16 (37,5%)	-	8/23 (34,8%)	46/111 (41,4%)
Totaal 2007	9/28 (32,1%)	-	-	-	12/32 (37,5%)	17/30 (56,7%)	-	8/23 (34,8%)	46/113 (40,7%)
Totaal 2003	15/38 (39,5%)	7/12 (58,3%)	-	-	10/29 (34,5%)	5/18 (27,8%)	-	4/19 (21,0%)	41/116 (34,4%)

Tabel 9. Vrouwen op verkiesbare plaatsen op de lijsten voor de Kamer van Volksvertegenwoordigers en voor de Senaat, Franstalige partijen⁸ (vergelijking 2003-2007-2010)

	cdH	Ecolo	Front National	MR	PS	Totaal
Kamer van Volksvertegenwoordigers						

⁵ Aangezien het Front National voor de federale verkiezingen van 2010 geen kandidatenlijst heeft ingediend voor de Senaat, is de 15^{de} zetel niet ingevuld bij de verkiesbare plaatsen.

⁶ Verdeling gebaseerd op de informatiefiche n° 9.2. van de Kamer van Volksvertegenwoordigers.

⁷ Spirit/SLP is eind 2009 opgegaan in Groen! Hierdoor zijn de 24^{ste} en 25^{ste} zetel niet ingevuld bij de verkiesbare plaatsen.

⁸ Verdeling gebaseerd op de informatiefiche n° 9.2. van de Kamer van Volksvertegenwoordigers.

Brussel- Halle-Vilvoorde	1/2	1/2	-	2/6	2/3	6/13 (46,2%)
Henegouwen	2/3	1/2	0/1	2/6	3/7	8/19 (42,1%)
Luik	1/2	1/2	-	2/5	2/6	6/15 (40,0%)
Luxemburg	0/1	-	-	1/2	0/1	1/4 (25,0%)
Waals-Brabant	1/1	1/1	-	1/2	0/1	3/5 (60,0%)
Namen	0/1	0/1	-	1/2	1/2	2/6 (33,3%)
Totaal 2010	5/10 (50,0%)	4/8 (50,0%)	0/1 (,0%)	9/23 (39,1%)	8/20 (40,0%)	26/62 (41,9%)
Totaal 2007	3/8 (37,5%)	2/4 (50,0%)	0/1 (,0%)	11/24 (45,8%)	10/25 (40,0%)	26/62 (41,9%)
Totaal 2003	3/10 (30,0%)	4/11 (36,4%)	0/1 (,0%)	8/18 (44,4%)	7/19 (36,8%)	22/59 (37,3%)
Senaat						
Totaal 2010	1/2 (50,0%)	1/2 (50,0%)	- /1 (--)	2/6 (33,3%)	1/4 (25,0%)	5/14 ⁹ (35,7%)
Totaal 2007	1/2 (50,0%)	1/1 (100%)	0/1 (,0%)	1/5 (20,0%)	2/6 (33,3%)	5/15 (33,3%)
Totaal 2003	1/3 (33,3%)	2/3 (66,7%)	-	2/5 (40,0%)	1/4 (25,0%)	6/15 (40,0%)
Totaal Kamer-Senaat						
Totaal 2010	6/12 (50,0%)	5/10 (50,0%)	0/1 ¹⁰ (,0%)	11/29 (37,9%)	9/24 (37,5%)	31/76 ¹¹ (40,8%)
Totaal 2007	4/10 (40,0%)	3/5 (60,0%)	0/2 (,0%)	12/29 (41,4%)	12/31 (38,7%)	31/77 (40,3%)
Totaal 2003	4/13 (30,8%)	6/14 (42,9%)	0/1 (,0%)	10/23 (43,5%)	8/23 (34,8%)	28/74 (37,8%)

Tabel 10. Vrouwen op verkiesbare plaatsen op de lijsten voor de Kamer van Volksvertegenwoordigers en voor de Senaat, Nederlandstalige en Franstalige partijen (vergelijking 2003-2007-2010)

	Vrouwen op verkiesbare plaatsen Nederlandstalige partijen	Vrouwen op verkiesbare plaatsen Franstalige partijen	Totaal
Kamer			
Totaal 2010	34/88 (38,6%)	26/62 (41,9%)	60/150 (40,0%)
Totaal 2007	37/88 (42,0%)	26/62 (41,9%)	63/150 (42,0%)
Totaal 2003	30/91 (33,0%)	22/59 (37,3%)	52/150 (34,7%)
Senaat			

⁹ Aangezien het Front National voor de federale verkiezingen van 2010 geen kandidatenlijst heeft ingediend voor de Senaat, is de 15^{de} zetel niet ingevuld bij de verkiesbare plaatsen.

¹⁰ Het FN heeft twee verkiesbare plaatsen in de Kamer van Volksvertegenwoordigers en de Senaat samen, maar diende geen kandidatenlijst in voor de Senaat, waardoor er één zetel te verdelen is voor de Senaat.

¹¹ Er zijn 77 zetels te verdelen voor de Kamer van Volksvertegenwoordigers en de Senaat samen, maar aangezien het FN geen kandidatenlijst indiende voor de Senaat, kan er maar een berekening van verkiesbare plaatsen worden gemaakt voor 76 zetels.

Totaal 2010	12/23 ¹² (52,2%)	5/14 ¹³ (35,7%)	17/37 (45,9%)
Totaal 2007	9/25 (36,0%)	5/15 (33,3%)	14/40 (35,0%)
Totaal 2003	11/25 (44,0%)	6/15 (40,0%)	17/40 (42,5%)
Totaal Kamer-Senaat			
Totaal 2010	46/111 (41,4%)	31/76 (40,8%)	77/187 (41,2%)
Totaal 2007	46/113 (40,7%)	31/77 (40,3%)	77/190 (40,5%)
Totaal 2003	41/116 (35,3%)	28/74 (37,8%)	69/190 (36,3%)

¹² De twee ontbrekende zetels zijn die van Spirit.

¹³ De ontbrekende zetel is van het FN, die voor de federale verkiezingen van 2010 geen kandidatenlijsten heeft ingediend voor de Senaat.

2. GEKOZENEN

2.1. Analyse

Na de verkiezingen van 13 juni 2010 bedraagt het aantal vrouwelijke verkozenen in de **Kamer van Volksvertegenwoordigers** 59 op een totaal van 150, d.i. een aandeel van 39.3%. Vergeleken met de resultaten van de federale verkiezingen van 2003 (52/150, of 34,7%) en van 2007 (55/150, of 36,7%), vormt dit aandeel vrouwelijke verkozenen, dat flirt met de symbolische grens van 40%, opnieuw een versterking van de aanwezigheid van vrouwen in de Kamer.

Vooraf bij de Nederlandstalige partijen zien we een aanzienlijk aantal en aandeel vrouwelijke verkozenen: 37 op 88 (42%). Met respectievelijk 48.1% (N-VA) en 46.1% (SP.A en Open VLD) vrouwelijke verkozenen, zijn N-VA, SP.A en Open VLD de Nederlandstalige partijen met het hoogste aandeel vrouwelijke verkozenen.

Aan Franstalige kant, bedraagt het aantal en percentage vrouwelijke verkozenen 22 op 62, of 35.5%. Ecolo heeft vier vrouwelijke verkozenen op acht (50%), cdH heeft er vier op negen (44.4%). PS en MR hebben beiden iets minder dan 30% vrouwelijke verkozenen.

In de **Senaat** overschrijdt het aandeel vrouwelijke verkozenen duidelijk de symbolische grens van 40% (42.5%), met 17 vrouwen op een totaal van 40 rechtstreeks verkozen senatoren. Vergeleken met de resultaten van de federale verkiezingen van 2003 (15/40, of 37,5%) en van 2007 (12/40, of 30%), betekenen deze cijfers een nieuw "record" wat betreft de vrouwelijke aanwezigheid in de Senaat.

Zoals in de Kamer, zijn het opnieuw de Nederlandstalige partijen die het hoogste aandeel vrouwelijke verkozenen hebben (44%, zijnde 11 vrouwen op 25 verkozenen), en hierdoor wordt de grens van 40% overschreden. Behalve de score van Groen!, wiens enige verkozen een vrouw is, moet ook de zeer goede score van N-VA worden benadrukt, die vijf vrouwen telt onder zijn negen verkozenen, zijnde 55%, evenals de goede score van CD&V, die twee vrouwelijke verkozenen op vier heeft, zijnde 50%.

Aan Franstalige kant, werden er zes vrouwen verkozen op een totaal van 15 senatoren, zijnde 40%. CdH en Ecolo hebben elk één vrouwelijke verkozen op twee (50%), terwijl PS er drie op zeven heeft (42.8%) en MR slechts één op vier (25%).

Met 76 vrouwelijke verkozenen op 190 na de federale verkiezingen van 13 juni 2010, bereikt het Belgische federale Parlement een niveau van 40% rechtstreeks verkozen vrouwen. Dit historisch hoog resultaat volgt de evolutie van de vervrouwelijking van de parlementen die we vaststellen sinds de goedkeuring van de quota voor de kandidatenlijsten.

Wanneer we kijken naar de **plaatsen van waarop vrouwen werden verkozen in de Kamer**, dan zien we, weinig verbazend, dat de grote meerderheid van de kandidaten werden verkozen vanop verkiesbare plaatsen en vanop plaatsen in de nuttige lijstvolgorde (57 op een totaal van 59, d.i. 96,6%).

Wat betreft de Nederlandstalige partijen, vinden we bij N-VA, die de verkiezingen heeft gewonnen, en die na de verkiezingen van 2007 slechts over vijf verkiesbare plaatsen beschikte, veel vrouwelijke kandidaten die werden verkozen vanop niet-verkiesbare plaatsen (11). Groen!, SP.A en het Vlaams Belang hebben elk één vrouwelijke verkozen buiten de verkiesbare plaatsen.

Bij de Franstalige partijen, werden slechts drie vrouwelijke kandidaten (één van cdH en twee van PS) op een totaal van 22 verkozen buiten de verkiesbare plaatsen.

In de **Senaat** werden zes kandidaten op een totaal van 17 vrouwelijke verkozenen verkozen buiten de verkiesbare plaatsen. Ook hier vinden we bij de twee winnende partijen vrouwen die buiten de verkiesbare plaatsen zijn verkozen: vier voor N-VA en twee voor PS.

Deze resultaten bevestigen het belang van de verkiesbare plaatsen en, daarbuiten, van de volgorde waarin de partijen hun kandidaten voorstellen op de kandidatenlijsten.

Wat betreft de **voorkeurstemmen**, vinden we slechts één vrouw (Sabine Laruelle – MR) terug bij de tien kandidaten die de hoogste penetratiegraad hebben behaald voor de Kamer. In de top-50 van de kandidaten met de hoogste penetratiegraad vinden we tien vrouwen terug (drie Nederlandstalige en 7 Franstalige).

Voor de Senaat staat slechts één vrouw (Marianne Thyssen – CD&V) in de top-10 van beste stemmentrekkers, terwijl we 14 vrouwen terugvinden in de top-50 (acht Nederlandstalige en zes Franstalige).

Algemeen genomen, merken we dat kiezers nog steeds meer stemmen voor mannelijke kandidaten, want vrouwen behalen respectievelijk 41,6% van de voorkeurstemmen langs Nederlandstalige kant, en 37,2% langs Franstalige kant.

We onderstrepen dat de groene kiezers algemeen meet voor vrouwen stemmen. Langs Nederlandstalige kant behalen vrouwen meer dan 59% van de voorkeurstemmen die werden uitgebracht op de kandidaten van deze partij, terwijl de vrouwelijke kandidaten van Ecolo langs Franstalige kant de meest voorkeurstemmen krijgen (48,4%). De kiezers die het minst vaak hebben gekozen voor vrouwelijke kandidaten, zijn die van N-VA langs Nederlandstalige kant (37,4%), en van PS langs Franstalige kant (32%).

2.2. Gedetailleerde tabellen

Tabel 11. Aantal en percentage vrouwelijke verkozenen bij de federale verkiezingen van 13 juni 2010 (Kamer van Volksvertegenwoordigers), per partij

Partij	Verkozenen / totaal		% vrouwen verkozen
Nederlandstalige partijen			
CD&V	6	17	35,3%
Groen!	2	5	40,0%
Lijst Dedecker	0	1	,0%
N-VA	13	27	48,1%
Open VLD	6	13	46,1%
SP.A	6	13	46,1%
Vlaams Belang	4	12	33,3%
Totaal	37	88	42,0%
Franstalige partijen			
cdH	4	9	44,4%
Ecolo	4	8	50,0%
MR	6	18	33,3%
PP	0	1	,0%
PS	8	26	30,8%
Totaal	22	62	35,5%
TOTAAL	59	150	39,3%

Tabel 12. Aantal en percentage vrouwelijke verkozenen bij de federale verkiezingen van 13 juni 2010 (Senaat), per partij (rechtstreeks verkozen senatoren)

Partij	Verkozenen / totaal		% vrouwen verkozen
Nederlandstalige partijen			
CD&V	2	4	50,0%
Groen!	1	1	100%
Lijst Dedecker	/	/	,0%
N-VA	5	9	55,5%
Open VLD	1	4	25,0%
SP.A	1	4	25,0%
Vlaams Belang	1	3	33,3%
Totaal	11	25	44,0%
Franstalige partijen			
cdH	1	2	50,0%
Ecolo	1	2	50,0%
MR	1	4	25,0%
PS	3	7	42,8%
Totaal	6	15	40,0%
TOTAAL	17	40	42,5%

Tabel 13. Vergelijking 2003-2007-2010 van het aantal en het percentage vrouwelijke verkozenen bij de federale verkiezingen (Kamer van Volksvertegenwoordigers), per partij

Partij	Verkozenen / totaal 2003	% verkozenen 2003	Verkozenen / totaal 2007	% verkozenen 2007	Verkozenen / totaal 2010	% verkozenen 2010
Nederlandstalige partijen						
CD&V	6/22	28,5%	10/30	33,3%	6/17	35,3%
NV-A					13/27	48,1%
Groen!	/	/	2/4	50,0%	2/5	40,0%
Lijst Dedecker	/	/	2/5	40,0%	0/1	,0%
Open VLD	9/25	36,0%	6/18	33,3%	6/13	46,1%
SP.A	9/23	39,1%	6/14	35,7%	6/13	46,1%
Spirit					/	/
Vlaams Belang	4/18	22,2%	7/17	41,2%	4/12	33,3%
Totaal	28/88	31,8%	33/88	37,5%	37/88	42,0%
Franstalige partijen						
cdH	2/8	25,0%	4/10	40,0%	4/9	44,4%
Ecolo	2/4	50,0%	4/8	50,0%	4/8	50,0%
MR	10/24	41,6%	8/23	34,8%	6/18	33,3%
PP	/	/	/	/	0/1	,0%
PS	10/25	40,0%	6/20	30,0%	8/26	30,8%
Totaal	24/62	38,7%	22/62	35,5%	22/62	35,5%

Tabel 14. Vergelijking 2003-2007-2010 van het aantal en het percentage vrouwelijke verkozenen bij de federale verkiezingen (Senaat), per partij

Partij	Verkozenen / totaal 2003	% verkozenen 2003	Verkozenen / totaal 2007	% verkozenen 2007	Verkozenen / totaal 2010	% verkozenen 2010
Nederlandstalige partijen						
CD&V	2/6	33,3%	3/9	33,3%	2/4	50,0%
NV-A					5/9	55,5%
Groen!	/	/	1/1	100%	1/1	100%
Lijst Dedecker	/	/	1/1	100%	/	,0%
Open VLD	2/6	28,6%	1/5	20,0%	1/4	25,0%
SP.A	4/6	57,1%	1/4	25,0%	1/4	25,0%
Spirit					/	/
Vlaams Belang	1/5	20,0%	1/5	20,0%	1/3	33,3%
Totaal	9/25	36,0%	8/25	32,0%	11/25	44,0%
Franstalige partijen						
cdH	1/2	50,0%	1/2	50,0%	1/2	50,0%
Ecolo	1/1	100%	1/2	50,0%	1/2	50,0%

MR	1/5	20,0%	1/6	16,7%	1/4	25,0%
PS	2/6	33,3%	11/4	25,0%	3/7	42,8%
Totaal	6/15	40,0%	4/15	16,7%	6/15	40,0%
TOTAAL	15/40	37,5%	12/40	30,0%	17/40	42,5%

Tabel 15. Plaatsen van waarop de vrouwelijke kandidaten zijn verkozen voor de Kamer van Volksvertegenwoordigers, per partij¹⁴

Partij	Verkozen van op verkiesbare plaats	Verkozen buiten verkiesbare plaatsen, maar in de lijstvolgorde	Verkozen als lijstduwer	Verkozen vanop andere plaats
Nederlandstalige partijen				
CD&V	6	/	/	/
Groen!	1	1	/	/
N-VA	2	11	/	/
Open VLD	6	/	/	/
SP.A	5	1	/	/
Vlaams Belang	3	/	1	/
Totaal	23	14	1	/
Franstalige partijen				
cdH	3	1	/	/
Ecolo	4	/	/	/
MR	6	/	/	/
PP	/	/	/	/
PS	6	1	/	1
Totaal	19	2	/	1
TOTAAL	42	16	1	1

Tabel 16. Plaatsen van waarop de vrouwelijke kandidaten zijn verkozen voor de Senaat, per partij¹⁵

Partij	Verkozen vanop verkiesbare plaats	Verkozen buiten verkiesbare plaatsen, maar in de lijstvolgorde	Verkozen als lijstduwer	Verkozen vanop andere plaats
Nederlandstalige partijen				
CD&V	2	/	/	/
Groen!	1	/	/	/
N-VA	1	4	/	/
Open VLD	1	/	/	/
SP.A	1	/	/	/
Vlaams Belang	1	/	/	/
Totaal	7	4	/	/
Franstalige partijen				
cdH	1	/	/	/
Ecolo	1	/	/	/
MR	1	/	/	/
PS	1	1	/	1
Totaal	4	1	/	1
TOTAAL	11	5	/	1

¹⁴ In deze tabel betekent het symbool ‘--’ dat de betrokken partij geen verkiesbare plaats had en geeft het symbool ‘/’ aan dat van op de betrokken plaats geen vrouw werd verkozen.

¹⁵ In deze tabel betekent het symbool ‘--’ dat de betrokken partij geen verkiesbare plaats had en geeft het symbool ‘/’ aan dat van op de betrokken plaats geen vrouw werd verkozen.

Tabel 17. Top 10 van de kandidaten en top 50 van de kandidaten die de beste stempercentages hebben behaald in hun kieskring (penetratiegraad) – Kamer van Volksvertegenwoordigers

Rangschikking op basis van de penetratiegraad van de kandidaten	Kandidaat	Partij	Aantal voorkeurstemmen	Penetratiegraad	Plaats op de lijst
1	Elio Di Rupo	PS	203.758	28,19%	1
2	Benoît Lutgen	CDH	33.038	20,52%	1
3	Philippe Courard	PS	22.899	14,22%	1
4	Charles Michel	MR	31.272	13,75%	1
5	Yves Leterme	CD&V	101.830	12,97%	1
6	Michel Daerden	PS	72.194	11,92%	15
7	Sabine Laruelle	MR	32.389	11,23%	1
8	Siegfried Bracke	N-VA	101.940	10,67%	1
9	Didier Reynders	MR	61.848	10,21%	1
10	Josy Arens	CDH	15.972	9,92%	1 (opvolger)
...					
13	Frieda Brepoels	N-VA	43.729	8,18%	1
18	Inge Vervotte	CD&V	78.951	7,20%	1
19	Isabelle Poncelet	CDH	11.466	7,12%	2
25	Hilde Crevits	CD&V	50.619	6,45%	1
35	Eliane Tillieux	PS	15.634	5,42%	6 (opvolger)
38	Véronique Biordi	PS	8.333	5,18%	2
41	Florence Reuter	MR	11.586	5,09%	6 (opvolger)
44	Thérèse Mahy	CDH	8.023	4,98%	2 (opvolger)
46	Laurette Onkelinx	PS	40.621	4,87%	1
47	Anne Laffut	MR	7.824	4,86%	2

Tabel 18. Top 10 van de kandidaten en top 50 van de kandidaten die de beste stempercentages hebben behaald in hun kieskring (penetratiegraad) – Senaat

Rangschikking op basis van de penetratiegraad van de kandidaten	Kandidaat	Partij	Aantal voorkeurstemmen	Penetratiegraad	Plaats op de lijst
1	Bart De Wever	N-VA	785.776	19,63%	1
2	Paul Magnette	PS	264.167	10,71%	1
3	Marianne Thyssen	CD&V	322.540	8,06%	1
4	Alexander De Croo	Open VLD	301.917	7,54%	1
5	Armand De Decker	MR	148.673	6,03%	1
6	Louis Michel	MR	127.878	5,19%	15
7	Filip Dewinter	Vlaams Belang	200.024	5,00%	1
8	Johan Vande Lanotte	SP.A	188.811	4,72%	1
9	Frank Vandenbroucke	SP.A	177.663	4,44%	25
10	Francis Delperee	cdH	107.589	4,36%	1
...					
13	Marie Arena	PS	77.706	3,15%	2
23	Helga Stevens	N-VA	68.900	1,72%	2
24	Marleen Temmermans	SP.A	66.226	1,65%	2
25	Isabelle Durant	Ecolo	40.167	1,63%	15
26	Fatiha Saïdi	PS	38.187	1,55%	9
28	Dominique Tilmans	MR	36.930	1,50%	2
29	Sabine de Bethune	CD&V	59.484	1,49%	3
34	Freya Piryns	Groen!	52.719	1,32%	1
35	Freya Van den Bossche	SP.A	52.195	1,30%	24
39	Elke Tindemans	CD&V	49.349	1,23%	7
40	Anke Van der Meersch	Vlaams Belang	49.336	1,23%	2
43	Lieve Maes	N-VA	47.737	1,19%	4
44	Christie Morreale	PS	28.435	1,15%	2 (opvolger)

46	Fabienne Winckel	PS	28.033	1,14%	5
----	------------------	----	--------	-------	---

Tabel 19. Aandeel voorkeurstemmen behaald door de vrouwelijke kandidaten, per partij

Partijen	% voorkeurstemmen behaald door vrouwen - Kamer	% voorkeurstemmen behaald door vrouwen - Senaat	Totaal % voorkeurstemmen behaald door vrouwen
Nederlandstalige partijen			
CD&V	44,6%	42,1%	43,5%
Groen!	62,1%	55,3%	59,1%
Lijst Dedecker	36,4%	63,1%	48,6%
N-VA	45,1%	31,6%	37,4%
Open VLD	41,5%	33,3%	37,6%
SP.A	45,2%	36,2%	40,5%
Vlaams Belang	39,1%	53,3%	45,4%
Totaal	44,6%	38,6%	41,6%
Franstalige partijen			
cdH	45,2%	38,9%	42,6%
Ecolo	54,2%	43,7%	48,4%
MR	37,1%	33,9%	35,6%
PP	44,2%	38,9%	41,5%
PS	31,4%	32,9%	32,0%
Totaal	37,2%	35,9%	37,2%

3. EFFECTIEVE SAMENSTELLING

3.1. Analyse

De man-vrouwverdeling in de **Kamer van Volksvertegenwoordigers** is licht veranderd ten gevolge van de eedaflegging van de parlementsleden op 6 juli 2010. Het aantal vrouwelijke volksvertegenwoordigers is in de Kamer met name met één gedaald van 59 vrouwen naar 58, d.i. 38.7%.

Op het niveau van de Nederlandstalige vrouwelijke volksvertegenwoordigers valt geen verandering te noteren (37 vrouwen op 88 kamerleden); op Franstalig niveau tellen we echter één vrouw minder. Het aantal vrouwelijke kamerleden stijgt bij PS van acht naar negen tussen de verkiezingen en de eedaflegging, maar we stellen het omgekeerde (één vrouwelijk kamerlid minder) vast bij MR en cdH, die respectievelijk vijf en drie vrouwelijke volksvertegenwoordigers tellen na de eedaflegging.

Langs Nederlandstalige kant zijn het nog steeds N-VA (48.1%), Open VLD en SP.A (46.1%) die het hoogste aandeel vrouwelijke volksvertegenwoordigers tellen; Vlaams Belang (33.3%) telt het laagste aandeel – LDD buiten beschouwing gelaten, die slechts één (mannelijke) volksvertegenwoordiger heeft. Langs Franstalige kant blijft Ecolo de partij met het hoogste aandeel vrouwelijke volksvertegenwoordigers (50%), terwijl – PP buiten beschouwing gelaten – MR de enige partij is die onder de drempel van 30% vrouwelijke kamerleden blijft.

De effectieve samenstelling van de Senaat gebeurt in verschillende fases : de eedaflegging van de rechtstreeks verkozen senatoren (40), de aanstelling van de gemeenschapssenatoren (21) en de aanstelling van de gecoöpteerde senatoren (tien).

Na de eedaflegging tellen we 16 vrouwen onder de 40 rechtstreeks verkozen senatoren, d.i. 40%. (Ter herinnering: 17 van de rechtstreeks verkozen senatoren waren vrouwen, d.i. 42,5%.) Tien van de gemeenschapssenatoren zijn vrouwen (47,6%), terwijl slechts een van de tien gecoöpteerde senatoren een vrouw is. In totaal tellen we dus 27 vrouwen onder de 71 senatoren, d.i. 38%.

Er zijn 15 vrouwen onder de 41 Nederlandstalige senatoren (36,6%), en 12 onder de 30 Franstalige senatoren (40%). Wat betreft de Nederlandstalige partijen, telt Groen! het hoogste aandeel vrouwelijke senatoren (100%), want haar twee vertegenwoordigers zijn beiden vrouwen. N-VA volgt in tweede positie (42,8%), terwijl Vlaams Belang het kleinste aandeel vrouwelijke senatoren telt (20%). Langs Franstalige kant heeft Ecolo het hoogste aandeel vrouwelijke senatoren (60%), vóór PS (46,1%). MR en cdH tellen slechts 25% vrouwen onder hun vertegenwoordigers in de Senaat.

3.2. Gedetailleerde tabellen

Tabel 20. Aantal en percentage vrouwelijke mandatarissen in de Kamer van Volksvertegenwoordigers, per partij, na de eedaflegging van de volksvertegenwoordigers op 6 juli 2010

Partij	Vrouwen / totaal		% vrouwen
Nederlandstalige partijen			
CD&V	6	17	35,3%
Groen!	2	5	40,0%
Lijst Dedecker	0	1	,0%
N-VA	13	27	48,1%
Open VLD	6	13	46,1%
SP.A	6	13	46,1%
Vlaams Belang	4	12	33,3%
Totaal	37	88	42,0%
Franstalige partijen			
cdH	3	9	33,3%
Ecolo	4	8	50,0%
MR	5	18	27,8%
PP	0	1	,0%
PS	9	26	34,6%
Totaal	21	62	33,9%

TOTAAL	58	150	38,7%
---------------	-----------	------------	--------------

Tabel 21. Aantal en percentage vrouwelijke senatoren, per partij, na de eedaflegging van de rechtstreeks verkozen senatoren op 6 juli 2010

Partij	Vrouwen / totaal		% vrouwen
Nederlandstalige partijen			
CD&V	1	4	25,0%
Groen!	1	1	100%
N-VA	4	9	44,4%
Open VLD	2	4	50,0%
SP.A	1	4	25,0%
Vlaams Belang	1	3	33,3%
Totaal	10	25	40%
Franstalige partijen			
cdH	1	2	50,0%
Ecolo	1	2	50,0%
MR	1	4	25,0%
PS	3	7	42,8%
Totaal	6	15	40,0%
TOTAAL	16	40	40%

Tabel 22. Aantal en percentage vrouwelijke senatoren, per partij, na de eedaflegging van de 21 gemeenschapssenatoren op 13 juli 2010

Partij	Vrouwen / totaal		% vrouwen
Nederlandstalige partijen			
CD&V	2 (+1)	6 (+2)	33,3%
Groen!	2 (+1)	2 (+1)	100%
N-VA	6 (+2)	12 (+3)	50,0%
Open VLD	2	5 (+1)	40,0%
SP.A	2 (+1)	6 (+2)	33,3%
Vlaams Belang	1	4 (+1)	25,0%
Totaal	15 (+5)	35 (+10)	42,8%
Franstalige partijen			
cdH	1	4 (+2)	25,0%
Ecolo	2 (+1)	4 (+2)	50,0%
MR	2 (+1)	7 (+3)	28,6%
PS	6 (+3)	11 (+4)	54,5%
Totaal	11 (+5)	26 (+11)	42,3%
TOTAAL	26 (+10)	61 (+21)	42,6%

Tabel 23. Aantal en percentage vrouwelijke senatoren, per partij, na de eedaflegging van de tien gecoöpteerde senatoren op 20 juli 2010

Partij	Vrouwen / totaal		% vrouwen
Nederlandstalige partijen			
CD&V	2	7 (+1)	28,6%
Groen!	2	2	100%
N-VA	6	14 (+2)	42,8%
Open VLD	2	6 (+1)	33,3%
SP.A	2	7 (+1)	28,6%
Vlaams Belang	1	5 (+1)	20,0%
Totaal	15	41 (+6)	36,6%
Franstalige partijen			
cdH	1	4	25,0%
Ecolo	3 (+1)	5 (+1)	60,0%
MR	2	8 (+1)	25,0%

PS	6	13 (+2)	46,1%
Totaal	12 (+1)	30 (+4)	40,0%
TOTAAL	27 (+1)	71 (+10)	38,0%