

# 1 Population

*Dernière mise à jour : 2017*

## Contenu

1.1	Répartition selon l'âge.....	1
1.2	Fécondité.....	2
1.3	Mortalité.....	2
1.4	Espérance de vie.....	3
1.5	Mariages et divorces .....	4
1.6	Cohabitation légale .....	7
1.7	État civil et composition de ménage .....	8

## 1. Population

Les statistiques relatives à la population nous offrent un premier aperçu de la vie et de la situation des femmes et des hommes en Belgique.

### 1.1 Répartition selon l'âge

Au 1<sup>er</sup> janvier 2016, la Belgique comptait 11,268 millions d'habitants, parmi lesquels 5,7 millions de femmes et 5,5 millions d'hommes. Cette différence numérique peut s'expliquer par la plus longue espérance de vie des femmes. Celles-ci sont majoritaires dans la catégorie d'âge des 65 ans et plus. *(tableau 1.1)*

**Tableau 1.1: Répartition de la population selon le sexe et la catégorie d'âge (situation au 01/01/2016)**

	Nombre			Proportion	
	Femmes	Hommes	Total	Femmes	Hommes
0-17 ans	1.116.898	1.168.683	2.285.581	48,9%	51,1%
18-64 ans	3.446.878	3.472.890	6.919.768	49,8%	50,2%
65+	1.166.602	895.959	2.062.561	56,6%	43,4%
Total	5.730.378	5.537.532	11.267.910	50,9%	49,1%

Source : Statbel, Direction thématique Société

## 1.2 Fécondité

La définition démographique de la fécondité est le nombre moyen d'enfants par femme. La fécondité se calcule sur base des années durant lesquelles une femme est en âge de procréer et du nombre d'enfants effectivement nés sur une année. La Belgique se caractérise par un faible indice conjoncturel de fécondité. Entre 2004 et 2011, nous avons pu observer une augmentation, mais depuis lors, la fécondité diminue à nouveau. Cette évolution peut être une conséquence du report par de nombreuses femmes de leur désir d'enfant, suivi d'un mouvement de rattrapage ensuite.<sup>1</sup> En 2014, les femmes ont en moyenne eu 1,74 enfants en Belgique. Pour maintenir la population à niveau, ce chiffre devrait être de 2,1. Depuis des années déjà, la population belge ne croît que grâce à la migration. (*tableau 1.2*)

**Tableau 1.2: Évolution de l'indice conjoncturel de fécondité (1999-2014)**

1999	2000	2001	2002	2003	2004	2005	2006
1,62	1,67	1,67	1,65	1,67	1,72	1,76	1,80
2007	2008	2009	2010	2011	2012	2013	2014
1,82	1,85	1,84	1,85	1,89	1,79	1,75	1,74

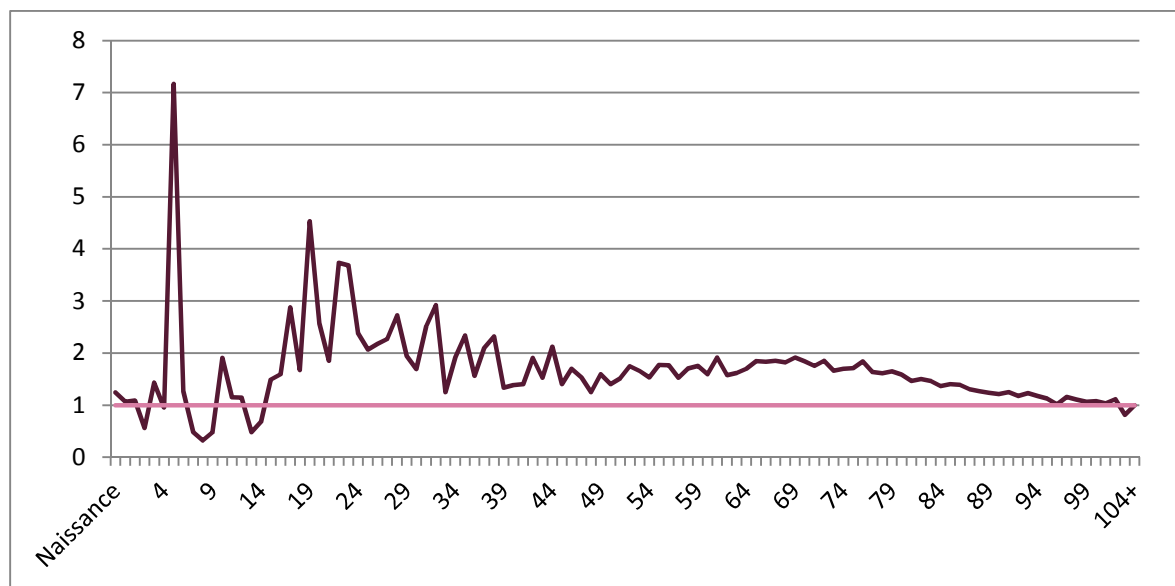
Source : Statbel, Direction thématique Société

## 1.3 Mortalité

D'une manière générale, le risque de décès est, à presque tous les âges, plus élevé pour les hommes que pour les femmes. Le graphique 1.1 indique, par âge, dans quelle mesure la probabilité de décès est plus importante pour les hommes que pour les femmes. Le chiffre 1 représente un risque égal. Parmi les jeunes, le risque de décès est relativement faible pour tout le monde, ce qui donne les fluctuations au niveau des chiffres. Dans la catégorie des 19-35 ans, les hommes ont une probabilité de décéder 2 à 3 fois supérieure à celle des femmes. Ils ont également presque deux fois plus de risques de décéder entre 65 et 70 ans. (*graphique 1.1*)

<sup>1</sup> Voir également : Van Bavel, Jan & Eli Nomes (2015) *De recente evolutie van de vruchtbaarheid in het Vlaamse Gewest: 2013-2014*. K.U.Leuven, CESO.

**Grafique 1.1: Probabilité de décès des hommes comparée à la probabilité de décès des femmes, selon l'âge (par an) (2015)**

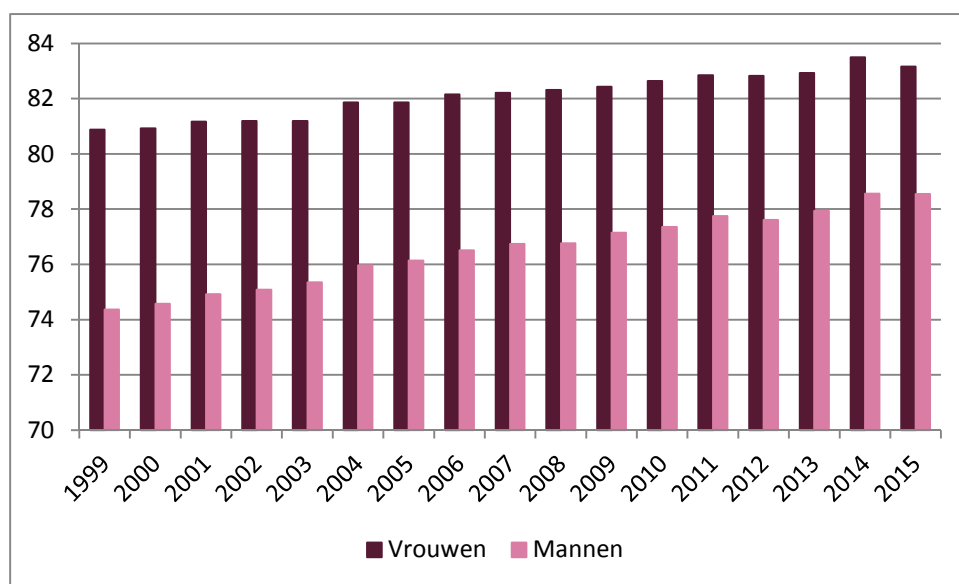


Source : Statbel, Direction thématique Société

#### 1.4 Espérance de vie

Les femmes vivent en moyenne 4 ans, 7 mois et 11 jours de plus que les hommes. En 2015, l'espérance de vie des femmes à la naissance était de 83,16 ans, et chez les hommes de 78,55 ans. La différence entre les femmes et les hommes diminue chaque année, parce que les différences au niveau du mode de vie et des comportements à risques diminuent également. Jusqu'en 2014, l'espérance de vie augmentait encore chaque année. En 2015, nous avons pour la première fois observé une légère diminution. (*tableau 1.3, graphique 1.2*)

**Grafique 1.2: Évolution de l'espérance de vie à la naissance selon le sexe (par an) (1999-2015)**



Source : Statbel, Direction thématique Société

**Tableau 1.3: Évolution de l'espérance de vie à la naissance selon le sexe et la différence entre femmes et hommes (par an) (1999-2015)**

	Femmes	Hommes	F-H
1999	80,88	74,37	6,51
2000	80,92	74,58	6,34
2001	81,17	74,92	6,25
2002	81,19	75,08	6,11
2003	81,19	75,35	5,84
2004	81,86	75,97	5,89
2005	81,86	76,14	5,72
2006	82,15	76,51	5,64
2007	82,21	76,74	5,47
2008	82,32	76,77	5,55
2009	82,43	77,15	5,28
2010	82,64	77,36	5,28
2011	82,85	77,75	5,10
2012	82,83	77,61	5,22
2013	82,93	77,94	4,99
2014	83,50	78,56	4,94
2015	83,16	78,55	4,61

Source : Statbel, Direction thématique Société

Une longue espérance de vie, associée à un faible taux de naissance, entraîne un vieillissement de la population : une partie toujours plus importante de celle-ci appartient au groupe des personnes qui ne sont plus actives. Le degré de dépendance des personnes âgées est l'une des façons de représenter cette évolution sous forme de chiffres. Il s'agit du pourcentage de personnes de 65 ans et plus par rapport à la population active.<sup>2</sup> Pour trois femmes actives, il y a 1 femme de plus de 65 ans. Chez les hommes, ce rapport est de 4 pour 1. (*tableau 1.4*)

**Tableau 1.4: Taux de dépendance des personnes âgées (situation au 01/01/2016)**

Femmes	Hommes	Total
33,8%	25,8%	29,8%

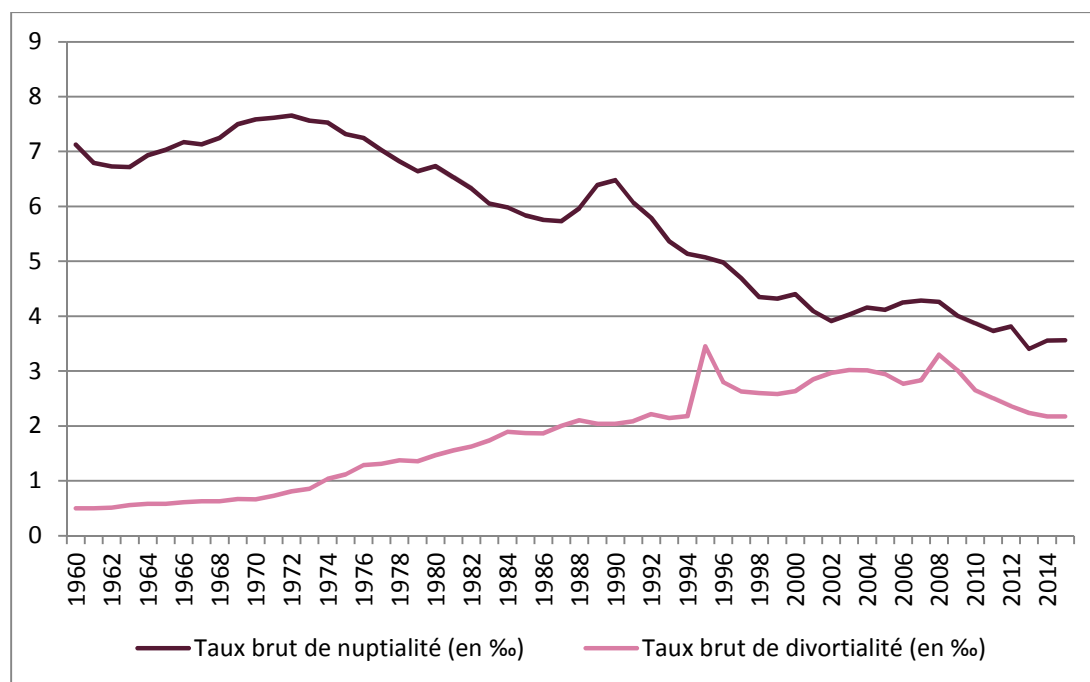
Source : Statbel, Direction thématique Société

## 1.5 Mariages et divorces

40.049 mariages ont été conclus en 2015. Ce qui revient à 3,6 mariages pour 1000 Belges. Au cours de la même année, nous avons dénombré 24.414 divorces, soit 2,2 divorces pour 1000 Belges. Le tableau 1.5 présente les chiffres de 2000 à 2015. Le graphique 3 donne l'évolution à long terme, depuis 1960, du taux brut de nuptialité et du taux brut de divortialité, c'est-à-dire exprimé pour 1000 Belges. Au cours des dernières décennies, le risque qu'un mariage se termine en divorce a considérablement augmenté. (*tableau 1.5, graphique 1.3*)

<sup>2</sup> L'Organisation Internationale du Travail OIT fixe l'âge actif entre 15 et 64 ans inclus. En Belgique, où l'obligation scolaire s'applique jusque 18 ans, cette limite inférieure n'est pas très réaliste. L'âge actif est fixé ici entre 18 et 64 ans.

Grafique 1.3: Évolution du taux brut de nuptialité et du taux brut de divortialité (en ‰) (1960-2015)



Source : Statbel, Direction thématique Société

Tableau 1.5: Évolution du nombre de mariages et de divorces (2004-2015)

	Mariages	Divorces		Mariages	Divorces
2000	45.123	27.002	2008	45.613	35.366
2001	42.110	29.314	2009	43.303	32.606
2002	40.434	30.628	2010	42.159	28.903
2003	41.777	31.355	2011	41.001	27.522
2004	43.326	31.405	2012	42.198	26.145
2005	43.141	30.840	2013	37.854	24.872
2006	44.813	29.189	2014	39.878	24.310
2007	45.561	30.081	2015	40.049	24.414

Source : Statbel, Direction thématique Société

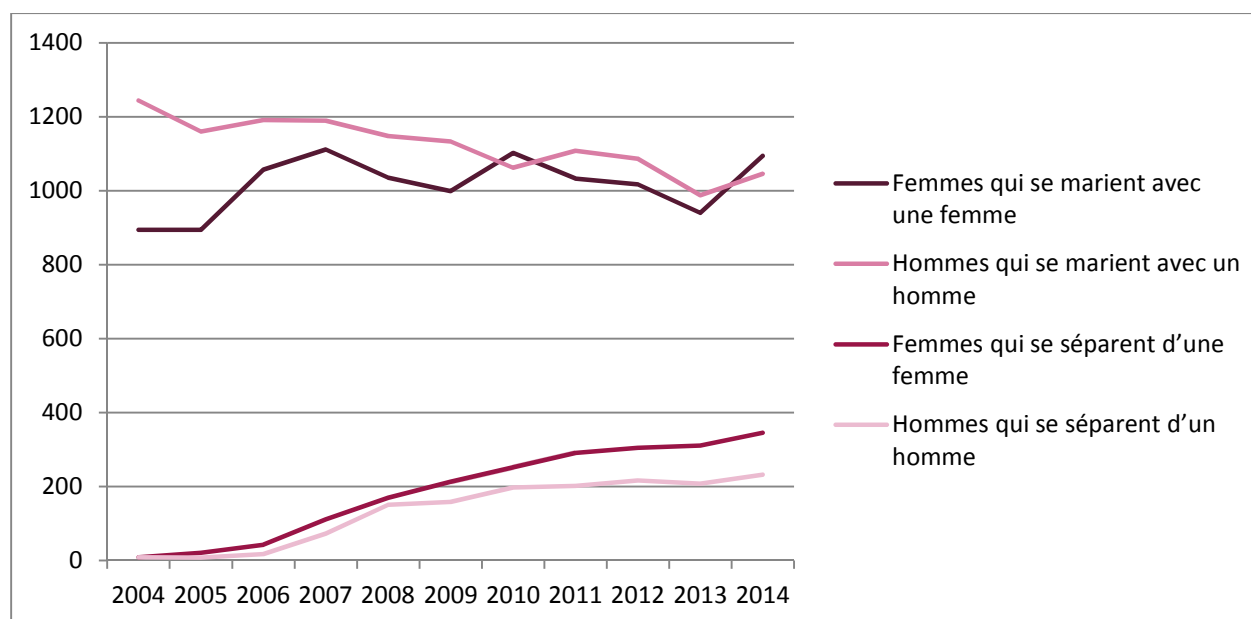
2,7% des mariages sont des mariages entre personnes de même sexe, et 1,2% des divorces. Autrement dit, 5,4% des personnes désireuses de se marier et 2,4% des personnes qui divorcent sont lesbiennes. (tableau 1.6, graphique 1.4)

**Tableau 1.6: Évolution du nombre de femmes et d'hommes qui se marient avec une personne de même sexe, se séparent d'une personne de même sexe et proportion du total des mariages et des divorces<sup>3</sup> (2004-2014)**

	Mariages entre personnes de même sexe			Divorces entre personnes de même sexe		
	Femmes	Hommes	Proportion du total des mariages	Femmes	Hommes	Proportion du total des divorces
2004	894	1.244	2,5%	9	9	0,0%
2005	894	1.160	2,4%	21	8	0,0%
2006	1.057	1.191	2,5%	42	17	0,1%
2007	1.111	1.189	2,5%	111	73	0,3%
2008	1.035	1.148	2,4%	170	151	0,5%
2009	999	1.133	2,5%	213	158	0,6%
2010	1.102	1.062	2,6%	252	197	0,8%
2011	1.033	1.108	2,6%	291	202	0,9%
2012	1.017	1.086	2,5%	305	216	1,0%
2013	940	988	2,5%	311	208	1,0%
2014	1.094	1.046	2,7%	345	232	1,2%

Source : Statbel, Direction thématique Société

**Grafique 1.4: : Évolution du nombre de femmes et d'hommes qui se marient avec une personne de même sexe et se séparent d'une personne de même sexe (2004-2014)**



Source : Statbel, Direction thématique Société

Lorsque les couples divorcent, c'est en moyenne après 14 ou 15 ans de mariage. Ce chiffre reste relativement stable au fil des années. (tableau 1.7)

<sup>3</sup> Le Registre national ne consigne pas les mariages homosexuels en tant que tels, mais bien le nombre de personnes concernées par ce type de mariage. Les chiffres impairs sont dus au fait que certains partenaires ne sont pas inscrits dans le Registre national, ou font suite à un enregistrement erroné dans les communes concernées.

**Tableau 1.7: Durée moyenne d'un mariage avant un divorce (en années) (2000-2015)**

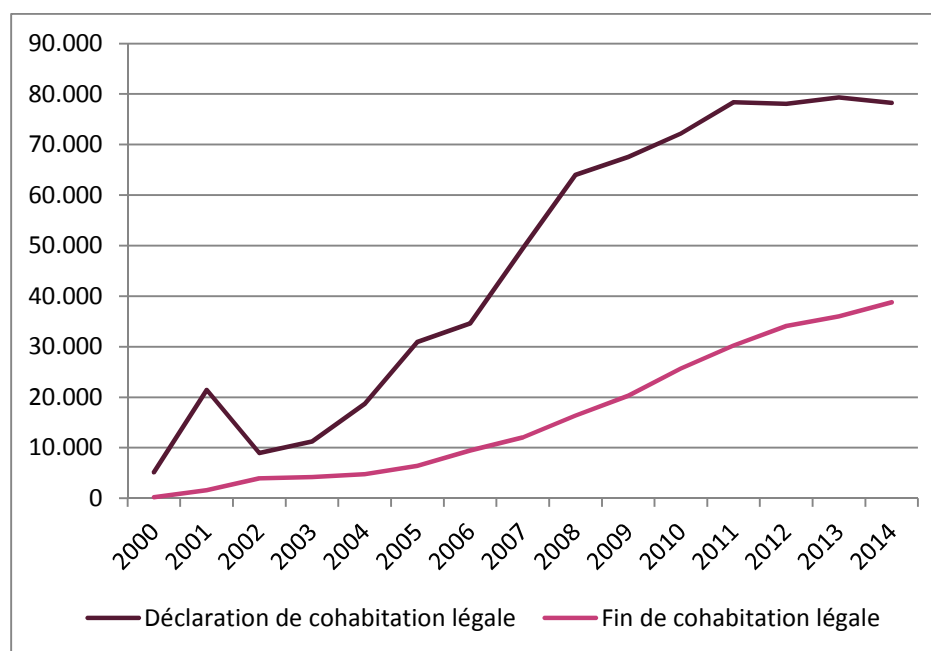
2000	2001	2002	2003	2004	2005	2006	2007
14,4	14,7	14,5	14,6	14,7	14,8	14,9	15,0
2008	2009	2010	2011	2012	2013	2014	2015
15,0	14,6	14,7	14,7	14,8	14,8	14,7	14,9

Source : Statbel, Direction thématique Société

### 1.6 Cohabitation légale

Les personnes qui cohabitent peuvent faire enregistrer un contrat de cohabitation, à condition de ne pas être mariées et de ne pas déjà être liées par un autre contrat de cohabitation. Il n'est pas non plus nécessaire de former un couple ; des frères et des soeurs peuvent également conclure un contrat de cohabitation s'ils cohabitent. Entre 2002 et 2011, le nombre de contrats de cohabitation a pratiquement quadruplé. Depuis 2011, nous observons une stabilisation. Le nombre de fins de cohabitation augmente quant à lui chaque année. (*tableau 1.8, graphique 1.5*)

**Grafique 1.5: Évolution du nombre de personnes qui ont déclaré ou mis fin à une cohabitation légale (2000- 2014)**



Source : Service du Registre National, repris par la Direction générale Statistique

**Tableau 1.8: Évolution du nombre de personnes qui ont déclaré ou mis fin à une cohabitation légale (2010-2014)**

	Déclaration de cohabitation légale			Fin de cohabitation légale		
	Entre personne de sexe différent	Entre personnes de même sexe	Total	Entre personnes de sexe différent	Entre personnes de même sexe	Total
2010	69.946	2.245	72.191	24.632	1.028	25.660
2011	75.954	2.438	78.392	29.111	1.121	30.232
2012	75.560	2.474	78.034	32.929	1.150	34.079
2013	76.603	2.720	79.323	34.627	1.372	35.999
2014	75.745	2.526	78.271	37.455	1.355	38.810

Source : Service du Registre National, repris par la Direction générale Statistique

L'évolution du nombre de personnes de même sexe ayant débuté ou mis fin à un contrat de cohabitation est parallèle aux cohabitations entre personnes de sexe différent. Pour les années 2010-2014, leur proportion représente à chaque fois 3 à 4% du total.

### 1.7 État civil et composition de ménage

Le tableau 1.9 présente la composition de la population en fonction du sexe et de l'état civil.

« Célibataire » signifie ici que la personne n'a jamais été mariée. Un peu plus de 50% des hommes sont mariés, contre 43,6% des femmes. Il y a plus d'hommes célibataires, parce qu'il y a un peu plus d'hommes dans les jeunes catégories d'âge, mais surtout parce qu'ils se marient en moyenne plus tard. Les femmes sont quant à elles surreprésentées parmi les veufs et les divorcés, car elles se remarient moins souvent, mais surtout parce qu'elles vivent en moyenne plus longtemps. Dans la pyramide des âges, on peut remarquer que la catégorie des personnes de 65 à 85 ans compte une proportion considérable de femmes veuves. Il semble donc que vivre plus longtemps s'apparente pour beaucoup de femmes à vivre seules. (tableau 1.9, graphique 1.6)

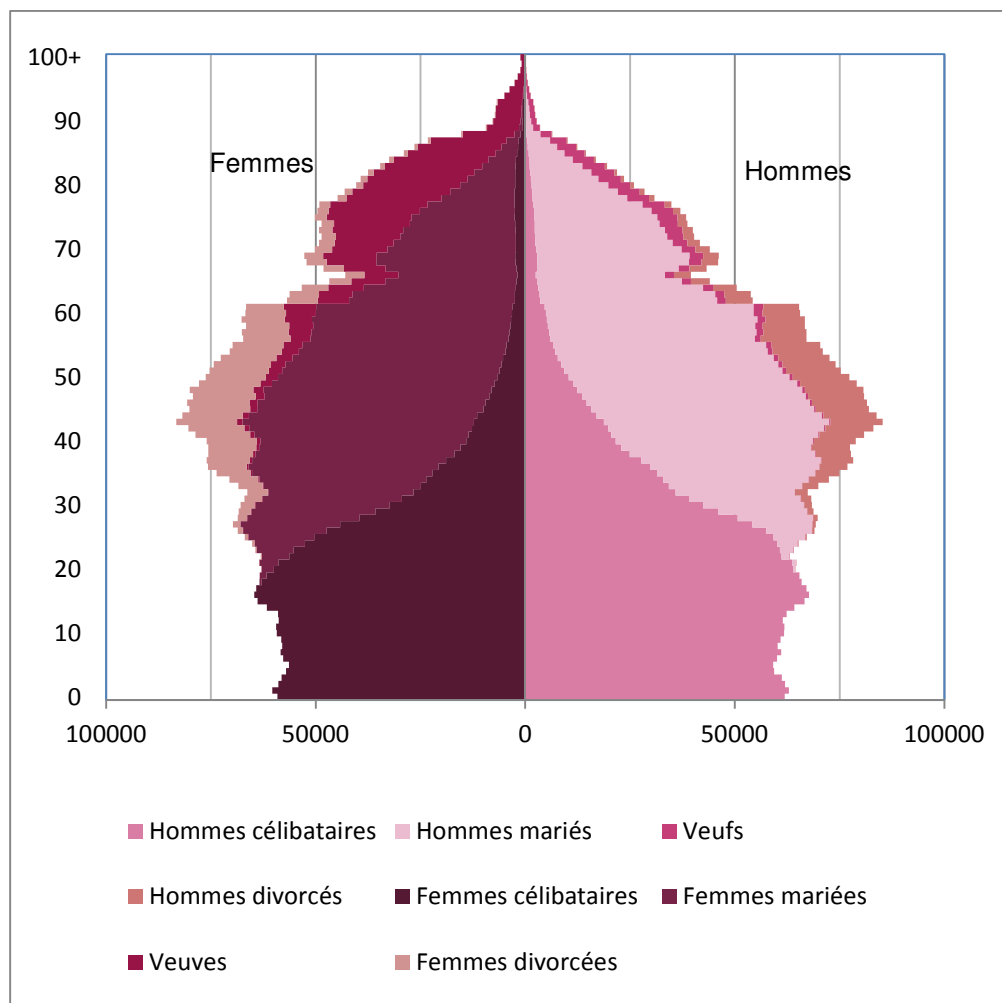
**Tableau 1.9: Répartition de la population selon l'état civil et le sexe (situation au 01/01/2016)**

	Nombre		Répartition	
	Femmes	Hommes	Femmes	Hommes
Célibataires	2.498.234	2.817.706	43,6%	50,9%
Marié-e-s	2.127.744	2.127.662	37,1%	38,4%
Veufs - Veuves	545.662	139.789	9,5%	2,5%
Divorcé-e-s	558.738	452.375	9,8%	8,2%
Total	5.730.378	5.537.532	100,0%	100,0%

Source : Service du Registre National, repris par la Direction générale Statistique



Grafique 1.6: Pyramide des âges : Répartition de la population selon l'état civil et le sexe (situation au 01/01/2016)



Source : Service du Registre National, repris par la Direction générale Statistique

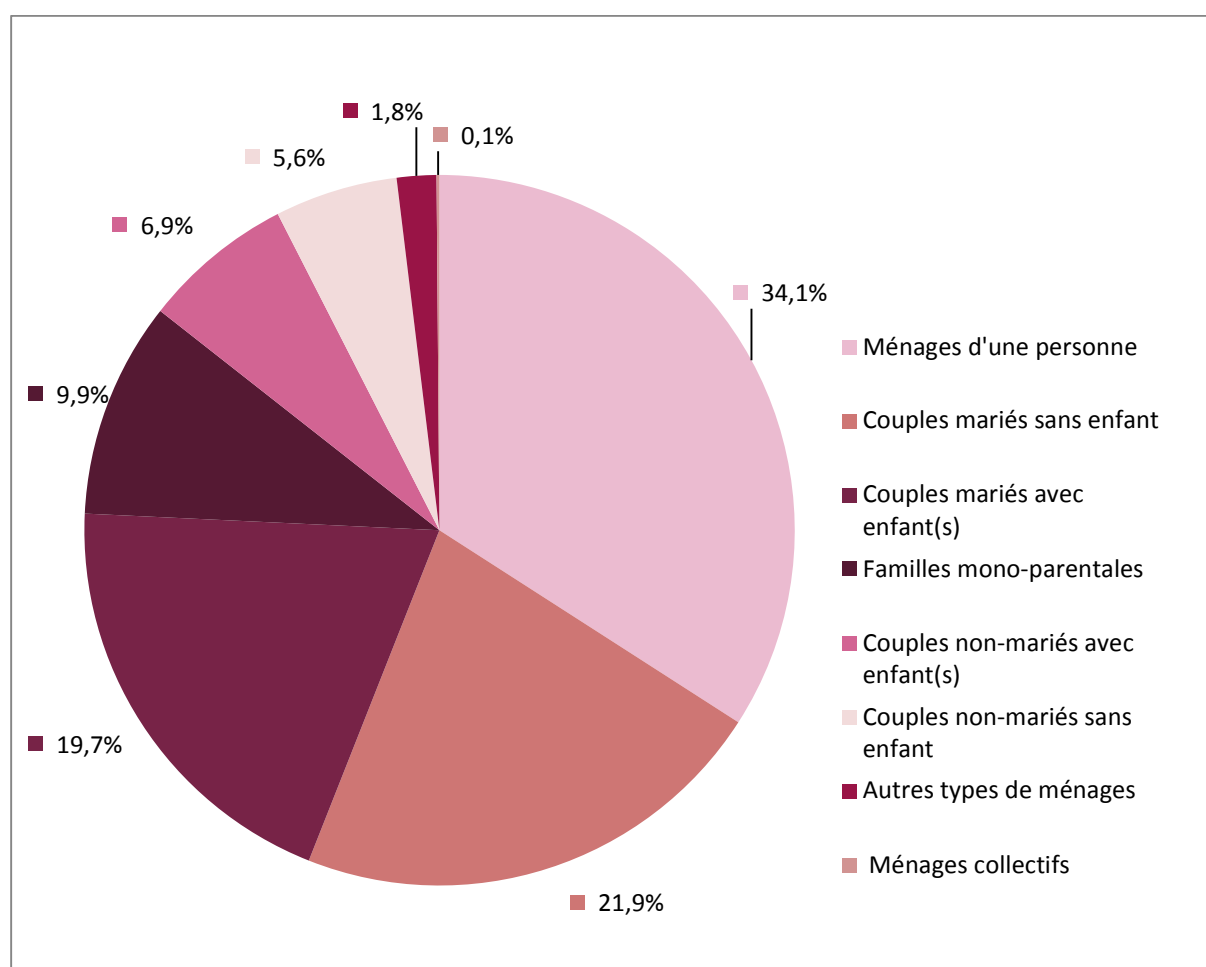
L'état civil et la composition du ménage ne désignent pas la même chose. Dans le domaine des statistiques, un ménage désigne des personnes qui cohabitent et forment un ménage ensemble, c'est-à-dire une "unité de consommation économique". Les statisticiens ne s'intéressent pas au fait que ces personnes soient liées ou non par une relation affective. Les prisons, les couvents et les foyers sont décrits comme des ménages collectifs. Un tiers des ménages belges sont composés de personnes vivant seules. Il s'agit d'1,6 millions de Belges. Quatre ménages sur dix sont constitués de couples mariés. Un ménage sur dix est une famille monoparentale. Près de quatre ménages sur dix comptent des enfants. (tableau 1.10, graphique 1.7)

**Tableau 1.10: Répartition de la population selon le type de ménage (situation au 01/01/2015)**

Ménages d'une personne	Couples mariés sans enfant	Couples mariés avec enfant(s)	Familles mono-parentales	Couples non-mariés avec enfant(s)	Couples non-mariés sans enfant	Autres types de ménages	Ménages collectifs
1.646.553	1.057.481	953.329	475.615	332.400	269.636	87.287	6.275
34,1%	21,9%	19,7%	9,9%	6,9%	5,6%	1,8%	0,1%

Source : Service du Registre National, repris par la Direction générale Statistique

**Grafique 1.7: Répartition de la population selon le type de ménage (situation au 01/01/2015)**



Source : Service du Registre National, repris par la Direction générale Statistique

Sur base des données du CENSUS (2011), l'état civil et la composition du ménage peuvent être croisés, ventilés par sexe et affinés davantage. En raison de l'ampleur des données, nous les présentons sous la forme d'un grand tableau. Pour les catégories principales, nous mentionnons les pourcentages par rapport au nombre total de femmes et au nombre total d'hommes. Les pourcentages relatifs aux catégories secondaires ont été calculés par catégorie. (tableau 1.11)

Il est peu étonnant de constater que les femmes et les hommes sont plus ou moins aussi souvent mariés ou cohabitants, que ce soit ou non avec une cohabitation enregistrée. Les hommes habitent

un peu plus souvent chez leurs parents : 32,2% des hommes, contre 26,9% des femmes. Nous n'avons fait ici aucune distinction sur base de l'âge, mais il s'agit de personnes mineures dans la grande majorité des cas. Dans environ trois quarts des cas, il s'agit de familles composées de deux parents. Nous dénombrons un peu plus de femmes isolées que d'hommes, mais les femmes sont considérablement plus souvent des mères isolées : 7,2% des femmes et 1,7% des hommes sont des parents isolés. Les femmes font également plus souvent partie de ménages collectifs. Il s'agit principalement de veuves dans des résidences pour personnes âgées.

Bien que les personnes mariées soient censées vivre ensemble, ce n'est pas toujours le cas ; elles vivent parfois seules, ou avec quelqu'un d'autre. Parmi les parents isolés, nous constatons peu de différences entre les femmes et les hommes au niveau de l'état civil : environ quatre sur dix sont divorcé-e-s et le/la partenaire de deux personnes sur dix est décédé-e. Les mères isolées sont légèrement plus souvent célibataires, à savoir 25,1% contre 21,9%. Un peu plus d'un parent isolé sur dix est encore marié-e.

Parmi les personnes qui vivent seules, nous observons davantage de différences en fonction du genre. En ce qui concerne les femmes, 43,5% sont veuves, contre 11,9% d'hommes veufs. Parmi les hommes, 48,7% sont célibataires, alors que ce pourcentage s'élève à 27,5% chez les femmes. Les femmes vivent proportionnellement plus souvent seules lorsqu'elles sont plus âgées. Les hommes isolés sont proportionnellement plus fréquemment divorcés, 26,6% contre 22,2%, et près de deux fois plus souvent (encore) mariés. (*tableau 1.11*)

**Tableau 1.11: Répartition de la population selon la composition de ménage, l'état civil et le sexe (2011)**

	Femmes	Hommes	Femmes	Hommes
<b>Parent(s)</b>	<b>1.506.710</b>	<b>1.740.345</b>	<b>26,9%</b>	<b>32,2%</b>
Famille biparentale	1.160.272	1.320.395	77,0%	75,9%
Famille monoparentale	346.438	419.950	23,0%	24,1%
<b>Ménages d'une personne</b>	<b>841.410</b>	<b>766.331</b>	<b>15,0%</b>	<b>14,2%</b>
Partenariat enregistré légalement dissout	3.886	6.895	0,5%	0,9%
Divorcé-e	187.145	204.107	22,2%	26,6%
Partenariat enregistré terminé au décès du partenaire	1.016	471	0,1%	0,1%
Marié-e, avec une personne de sexe différent (qui n'habite pas avec elle/lui)	37.608	65.974	4,5%	8,6%
Marié-e, avec une personne de même sexe (qui n'habite pas avec elle/lui)	293	479	0,0%	0,1%
Célibataire (jamais marié-e et jamais en partenariat enregistré)	231.795	372.869	27,5%	48,7%
État civil inconnu	14.052	24.651	1,7%	3,2%
Veuf - veuve	365.614	90.885	43,5%	11,9%

<b><i>Cohabitant-e avec sa/son partenaire</i></b>	<b>356.708</b>	<b>373.102</b>	<b>6,4%</b>	<b>6,9%</b>
Partenariat enregistré légalement dissout	4.826	4.787	1,4%	1,3%
Divorcé-e	81.077	92.574	22,7%	24,8%
Partenariat enregistré terminé au décès du partenaire	61	45	0,0%	0,0%
Marié-e* (avec une autre personne)	6.681	9.947	1,9%	2,7%
Célibataire (jamais marié-e et jamais en partenariat enregistré)	243.707	257.028	68,3%	68,9%
État civil inconnu	2.058	1.875	0,6%	0,5%
Veuf - veuve	18.298	6.846	5,1%	1,8%
<b><i>Marié-e</i></b>	<b>2.100.676</b>	<b>2.101.882</b>	<b>37,5%</b>	<b>38,9%</b>
Marié-e, avec une personne de sexe différent	2.094.472	2.094.472	99,7%	99,6%
Marié-e, avec une personne de même sexe	6.204	7.410	0,3%	0,4%
<b><i>Parent isolé</i></b>	<b>405.403</b>	<b>91.851</b>	<b>7,2%</b>	<b>1,7%</b>
Partenariat enregistré légalement dissout	4.746	1.105	1,2%	1,2%
Divorcé-e	167.111	39.059	41,2%	42,5%
Partenariat enregistré terminé au décès du partenaire	222	76	0,1%	0,1%
Marié-e* (avec une personne qui n'habite pas avec elle/lui)	45.961	11.253	11,3%	12,3%
Célibataire (jamais marié-e et jamais en partenariat enregistré)	101.619	20.110	25,1%	21,9%
État civil inconnu	4.463	2.337	1,1%	2,5%
Veuf - veuve	81.281	17.911	20,0%	19,5%
<b><i>Partenariat enregistré</i></b>	<b>133.889</b>	<b>134.519</b>	<b>2,4%</b>	<b>2,5%</b>
Partenariat enregistré, avec une personne de sexe différent	130.177	130.177	97,2%	96,8%
Partenariat enregistré, avec une personne de même sexe	3.712	4.342	2,8%	3,2%
<b><i>Fait partie d'un ménage institutionnel (couvent, maison de repos, prison,...)</i></b>	<b>89.895</b>	<b>46.439</b>	<b>1,6%</b>	<b>0,9%</b>
Partenariat enregistré légalement dissout	39	67	0,0%	0,1%
Divorcé-e	5.855	5.742	6,5%	12,4%
Partenariat enregistré terminé au décès du partenaire	65	21	0,1%	0,0%
Marié-e, avec une personne de sexe différent	5.087	5.872	5,7%	12,6%
Marié-e, avec une personne de même sexe	4	30	0,0%	0,1%
Partenariat enregistré, avec une personne de sexe	13	13	0,0%	0,0%

différent				
Partenariat enregistré, avec une personne de même sexe	0	4	0,0%	0,0%
Célibataire (jamais marié-e et jamais en partenariat enregistré)	21.333	21.866	23,7%	47,1%
État civil inconnu	2.207	3.700	2,5%	8,0%
Veuf - veuve	55.292	9.124	61,5%	19,6%
<b>Autres formes de cohabitation</b>	<b>162.963</b>	<b>145.956</b>	<b>2,9%</b>	<b>2,7%</b>
<b>Personnes non apparentées</b>				
Partenariat enregistré légalement dissout	533	642	0,3%	0,4%
Divorcé-e	12.883	16.961	7,9%	11,6%
Partenariat enregistré terminé au décès du partenaire	18	14	0,0%	0,0%
Marié-e* (avec une personne qui n'habite pas avec elle/lui)	2.862	4.024	1,8%	2,8%
Célibataire (jamais marié-e et jamais en partenariat enregistré)	38.361	40.785	23,5%	27,9%
État civil inconnu	7.962	9.577	4,9%	6,6%
Veuf - veuve	8.694	4.331	5,3%	3,0%
<b>Avec au minimum un membre de la famille</b>				
Partenariat enregistré légalement dissout	162	258	0,1%	0,2%
Divorcé-e	11.003	8.078	6,8%	5,5%
Partenariat enregistré terminé au décès du partenaire	33	9	0,0%	0,0%
Marié-e* (avec une personne qui n'habite pas avec elle/lui)	9.412	7.180	5,8%	4,9%
Célibataire (jamais marié-e et jamais en partenariat enregistré)	34.235	45.453	21,0%	31,1%
État civil inconnu	2.624	2.135	1,6%	1,5%
Veuf - veuve	34.181	6.509	21,0%	4,5%
Composition de ménage inconnue	1.266	1.293	0,0%	0,0%
<b>Total</b>	<b>5.598.920</b>	<b>5.401.718</b>	<b>100,0%</b>	<b>100,0%</b>

Source : Statbel, CENSUS2011

Ce chapitre a été élaboré en collaboration avec la Direction thématique Société de l'office belge de statistique Statbel.

Pour de plus amples informations sur le sujet, voir : [www.statbel.fgov.be](http://www.statbel.fgov.be)

Institut pour l'égalité des femmes et des hommes  
Rue Ernest Blerot 1, 1070 Bruxelles  
[igvm-iefh.belgium.be](http://igvm-iefh.belgium.be)

Éditeur responsable :  
Michel Pasteel, directeur

Rédaction : Hildegard Van Hove