

# 1 Bevolking

Laatste update 2017

## Inhoud

1.1	Leeftijdsverdeling .....	1
1.2	Vruchtbaarheid.....	2
1.3	Sterfte.....	2
1.4	Levensverwachting.....	3
1.5	Huwelijken en echtscheidingen.....	4
1.6	Wettelijk samenwonen .....	7
1.7	Burgerlijke staat en gezinssamenstelling .....	8

## 1. Bevolking

Bevolkingsstatistieken geven een eerste beeld van de levensloop en de levensomstandigheden van vrouwen en mannen in België.

### 1.1 Leeftijdsverdeling

Op 1 januari 2016 waren er 11,268 miljoen Belgen: 5,7 miljoen vrouwen en 5,5 miljoen mannen. Dit numerieke verschil kan worden verklaard door de langere levensverwachting van vrouwen. Zij zijn in de leeftijdscategorie van 65 jaar en ouder in de meerderheid. *(tabel 1.1)*

**Tabel 1.1: Bevolking naar geslacht en leeftijdscategorie (toestand op 01/01/2016)**

	Aantal			Aandeel	
	Vrouwen	Mannen	Totaal	Vrouwen	Mannen
0-17 jaar	1.116.898	1.168.683	2.285.581	48,9%	51,1%
18-64 jaar	3.446.878	3.472.890	6.919.768	49,8%	50,2%
65+	1.166.602	895.959	2.062.561	56,6%	43,4%
<b>Totaal</b>	<b>5.730.378</b>	<b>5.537.532</b>	<b>11.267.910</b>	<b>50,9%</b>	<b>49,1%</b>

Bron: Statbel, Thematische directie Samenleving

## 1.2 Vruchtbaarheid

De demografische betekenis van vruchtbaarheid is het gemiddeld aantal kinderen per vrouw. Dat wordt berekend op basis van de jaren dat een vrouw op vruchtbare leeftijd is en het aantal kinderen dat effectief geboren wordt op een jaar. België heeft een laag vruchtbaarheidscijfer. Tussen 2004 en 2011 kon er een stijging worden waargenomen, maar sindsdien daalt de vruchtbaarheid opnieuw. Deze evolutie kan een gevolg zijn van het uitstellen van een kinderwens door veel vrouwen en een inhaalbeweging achteraf.<sup>1</sup> In 2014 hadden vrouwen in België gemiddeld 1,74 kinderen. Om de bevolking op peil te houden zou dat 2,1 moeten zijn. De Belgische bevolking groeit al jaren enkel dankzij migratie. (tabel 1.2)

**Tabel 1.2: Evolutie van het vruchtbaarheidscijfer (1999-2014)**

1999	2000	2001	2002	2003	2004	2005	2006
1,62	1,67	1,67	1,65	1,67	1,72	1,76	1,80
...							
2007	2008	2009	2010	2011	2012	2013	2014
1,82	1,85	1,84	1,85	1,89	1,79	1,75	1,74

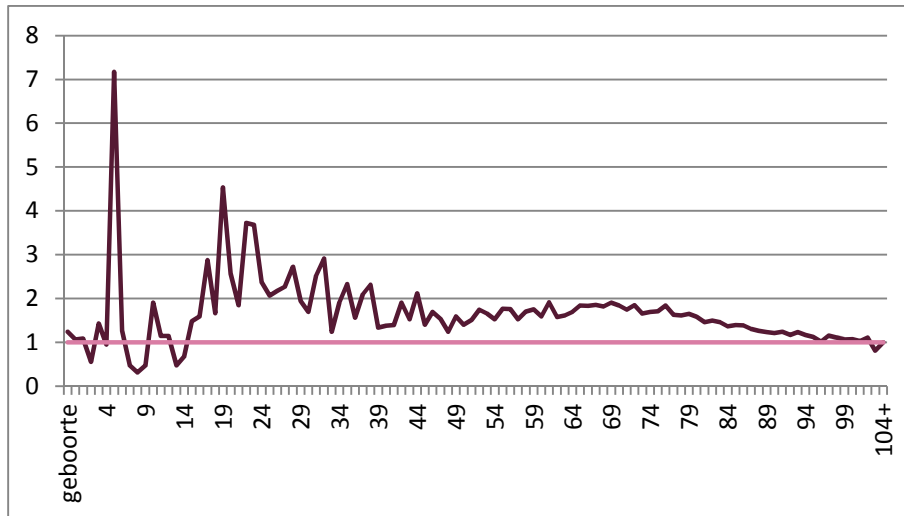
Bron: Statbel, Thematische directie Samenleving

## 1.3 Sterfte

Algemeen genomen liggen de sterftetekansen voor mannen op nagenoeg iedere leeftijd hoger dan voor vrouwen. Grafiek 1.1 toont voor iedere leeftijd hoeveel groter de kans op overlijden is voor mannen dan voor vrouwen. De 1 staat voor evenveel kans. Op jonge leeftijd is de sterftetekans voor iedereen vrij klein, wat de nodige fluctuaties in de cijfers geeft. Van 19 tot 35 jaar ligt de sterftetekans van mannen 2 à 3 keer hoger dan die van vrouwen. Zij maken ook bijna dubbel zoveel kans om te overlijden op de leeftijd van 65 tot 70 jaar. (grafiek 1.1)

<sup>1</sup> Zie ook: Van Bavel, Jan & Eli Nomes (2015) *De recente evolutie van de vruchtbaarheid in het Vlaamse Gewest: 2013-2014*. K.U.Leuven, CESO.

**Grafiek 1.1: Sterftekans van mannen in verhouding tot de sterftekans van vrouwen naar leeftijd (in jaar) (2015)**

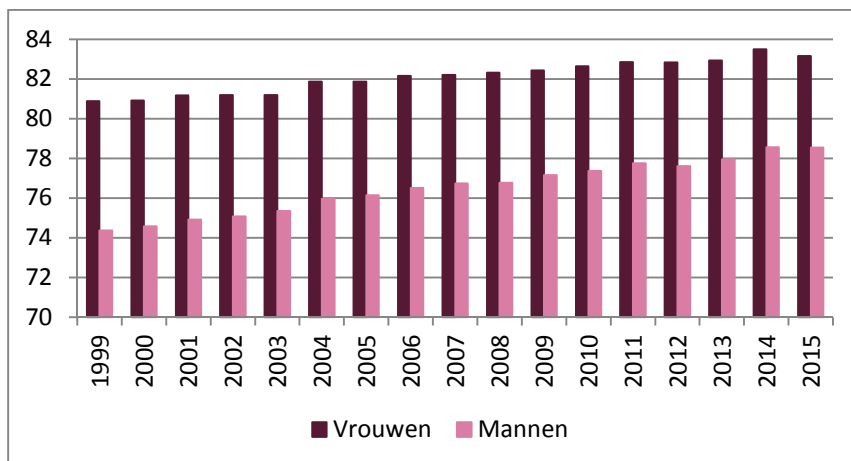


Bron: Statbel, Thematische directie Samenleving

#### 1.4 Levensverwachting

Vrouwen leven gemiddeld 4 jaar 7 maanden en 11 dagen langer dan mannen. In 2015 was de levensverwachting van vrouwen bij geboorte 83,16 jaar, bij mannen 78,55 jaar. Het verschil tussen vrouwen en mannen wordt ieder jaar kleiner, doordat de verschillen in levensstijl en risicogedrag ook kleiner worden. Tot 2014 nam de levensverwachting nog ieder jaar toe. In 2015 werd er voor het eerst een lichte daling vastgesteld. (tabel 1.3, grafiek 1.2)

**Grafiek 1.2: Evolutie van de levensverwachting bij geboorte naar geslacht (in jaar) (1999-2015)**



Bron: Statbel, Thematische directie Samenleving

**Tabel 1.3: Evolutie van de levensverwachting bij geboorte naar geslacht en verschil tussen vrouwen en mannen (in jaar) (1999-2015)**

	Vrouwen	Mannen	V-M
1999	80,88	74,37	6,51
2000	80,92	74,58	6,34
2001	81,17	74,92	6,25
2002	81,19	75,08	6,11
2003	81,19	75,35	5,84
2004	81,86	75,97	5,89
2005	81,86	76,14	5,72
2006	82,15	76,51	5,64
2007	82,21	76,74	5,47
2008	82,32	76,77	5,55
2009	82,43	77,15	5,28
2010	82,64	77,36	5,28
2011	82,85	77,75	5,10
2012	82,83	77,61	5,22
2013	82,93	77,94	4,99
2014	83,50	78,56	4,94
2015	83,16	78,55	4,61

Bron: Statbel, Thematische directie Samenleving

Een laag geboortecijfer leidt in combinatie met een lange levensverwachting tot vergrijzing: een steeds groter deel van de bevolking behoort tot de niet-meer-actieve groep. Een manier om dit in cijfers weer te geven is de afhankelijkheidsgraad van ouderen. Die geeft het percentage 65-plussers weer ten opzichte van de bevolking op actieve leeftijd.<sup>2</sup> Voor elke drie vrouwen op actieve leeftijd is er 1 boven de 65. Bij mannen is die verhouding 4 tegen 1. (tabel 1.4)

**Tabel 1.4: Afhankelijkheidsgraad van ouderen (toestand op 01/01/2016)**

Vrouwen	Mannen	Totaal
33,8%	25,8%	29,8%

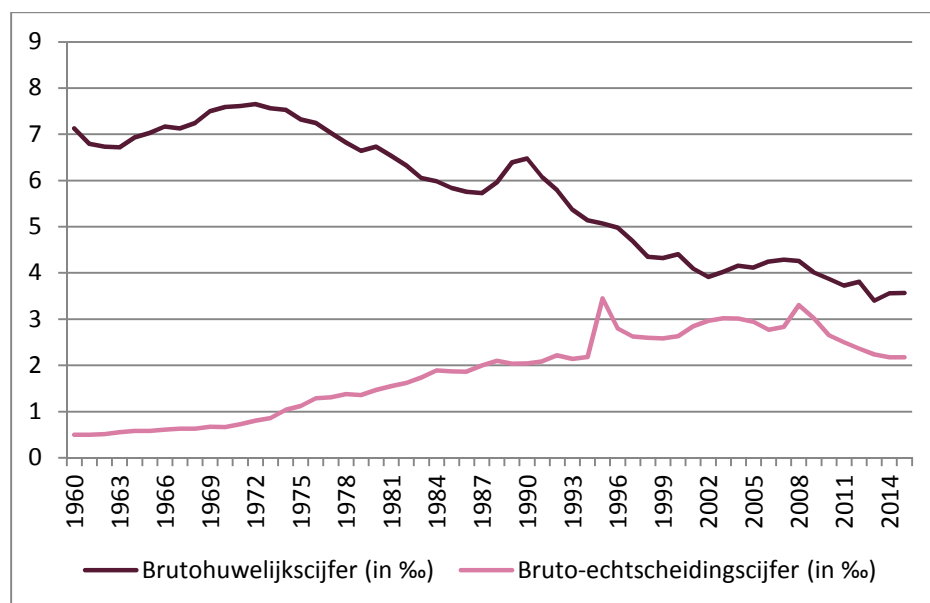
Bron: Statbel, Thematische directie Samenleving

## 1.5 Huwelijken en echtscheidingen

In 2015 werden er 40.049 huwelijken gesloten. Dat komt neer op 3,6 huwelijken per 1000 Belgen. In datzelfde jaar waren er 24.414 echtscheidingen, goed voor 2,2 per 1000 Belgen. Tabel 1.5 geeft de aantallen weer van 2000 tot 2015. Grafiek 1.3 geeft de lange termijnevolutie weer vanaf 1960 in het brutohuwelijkscijfer en het bruto-echtscheidingscijfer, m.a.w. uitgedrukt per 1000 Belgen. De laatste decennia is de kans dat een huwelijk eindigt in een echtscheiding aanzienlijk toegenomen. (tabel 1.5, grafiek 1.3)

<sup>2</sup> De Internationale Arbeidsorganisatie ILO definieert de actieve leeftijd als 15 tot en met 64 jaar. Voor België, met een leerplicht tot 18 jaar, is die ondergrens niet erg realistisch.

Grafiek 1.3: Evolutie in het brutohuwelijkscijfer en het bruto-echtscheidingscijfer (in ‰) (1960-2015)



Bron: Statbel, Thematische directie Samenleving

Tabel 1.5: Evolutie van het aantal huwelijken en echtscheidingen (2004-2015)

	Huwelijken	Echtscheidingen		Huwelijken	Echtscheidingen
2000	45.123	27.002	2008	45.613	35.366
2001	42.110	29.314	2009	43.303	32.606
2002	40.434	30.628	2010	42.159	28.903
2003	41.777	31.355	2011	41.001	27.522
2004	43.326	31.405	2012	42.198	26.145
2005	43.141	30.840	2013	37.854	24.872
2006	44.813	29.189	2014	39.878	24.310
2007	45.561	30.081	2015	40.049	24.414

Bron: Statbel, Thematische directie Samenleving

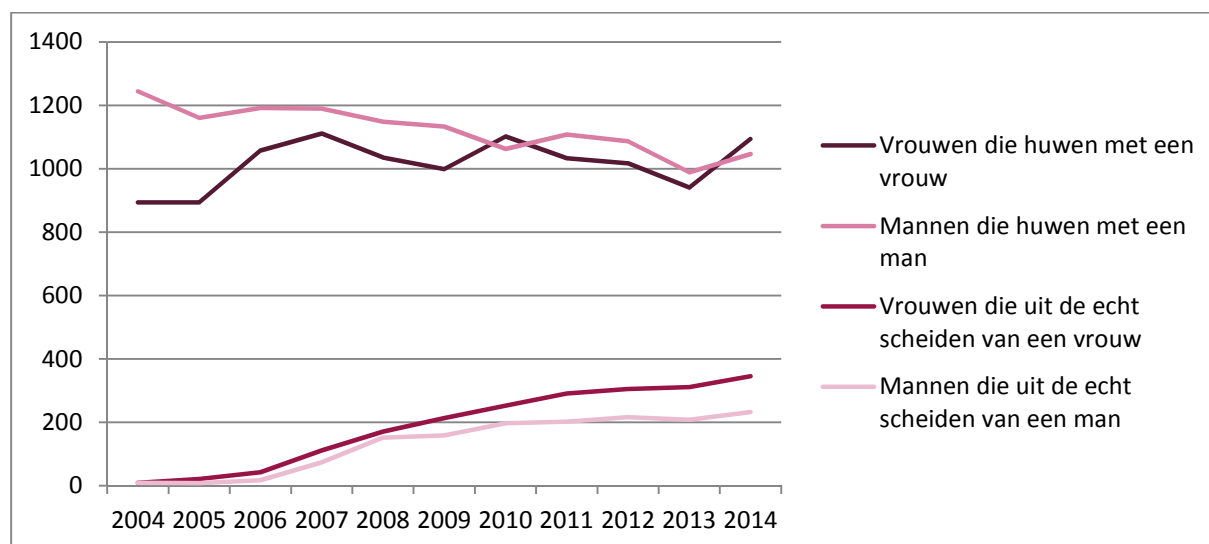
2,7% van de huwelijken betreft huwelijken tussen personen van hetzelfde geslacht en 1,2% van de echtscheidingen. Anders uitgedrukt is 5,4% van de trouwlustigen en 2,4% van de mensen die uit de echt scheiden, holebi. (tabel 1.6, grafiek 1.4)

**Tabel 1.6: Evolutie van het aantal vrouwen en mannen dat huwt met iemand van hetzelfde geslacht, uit de echt scheidt van iemand van hetzelfde geslacht en aandeel van totaal aantal huwelijken en echtscheidingen<sup>3</sup> (2004-2014)**

	Huwelijken tussen personen van hetzelfde geslacht			Echtscheidingen tussen personen van hetzelfde geslacht		
	Vrouwen	Mannen	Aandeel van totaal aantal huwelijken	Vrouwen	Mannen	Aandeel van totaal aantal echtscheidingen
2004	894	1.244	2,5%	9	9	0,0%
2005	894	1.160	2,4%	21	8	0,0%
2006	1.057	1.191	2,5%	42	17	0,1%
2007	1.111	1.189	2,5%	111	73	0,3%
2008	1.035	1.148	2,4%	170	151	0,5%
2009	999	1.133	2,5%	213	158	0,6%
2010	1.102	1.062	2,6%	252	197	0,8%
2011	1.033	1.108	2,6%	291	202	0,9%
2012	1.017	1.086	2,5%	305	216	1,0%
2013	940	988	2,5%	311	208	1,0%
2014	1.094	1.046	2,7%	345	232	1,2%

Bron: Statbel, Thematische directie Samenleving

**Grafiek 1.4: Evolutie van het aantal vrouwen en mannen dat huwt met iemand van hetzelfde geslacht en uit de echt scheidt van iemand van hetzelfde geslacht (2004-2014)**



Bron: Statbel, Thematische directie Samenleving

Wanneer koppels scheiden, gebeurt dit gemiddeld na 14 à 15 jaar huwelijk. Dit cijfer is vrij stabiel over de jaren. (tabel 1.7)

<sup>3</sup> Het Rijksregister registreert niet de homohuwelijken als dusdanig, maar wel het aantal personen dat daarbij betrokken is. Een paar keer wordt een oneven cijfer opgegeven. Deze oneven cijfers zijn te wijten aan het feit dat sommige partners niet ingeschreven zijn in het Rijksregister of het gevolg van ongelijke registratie in de betrokken gemeenten.

Tabel 1.7: Gemiddelde duur van een huwelijk bij echtscheiding (in jaar) (2000-2015)

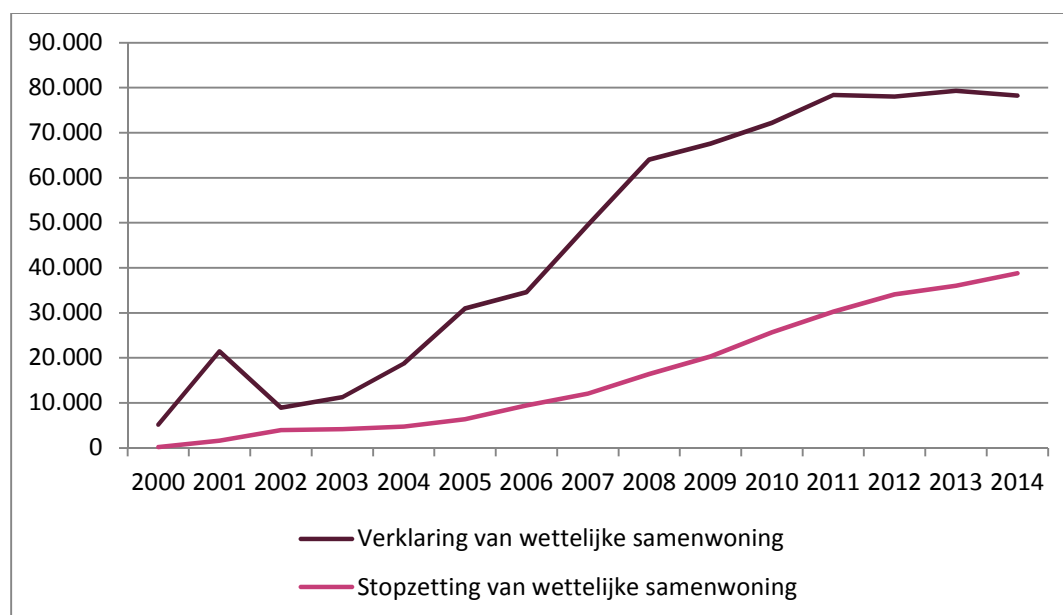
2000	2001	2002	2003	2004	2005	2006	2007
14,4	14,7	14,5	14,6	14,7	14,8	14,9	15,0
2008	2009	2010	2011	2012	2013	2014	2015
15,0	14,6	14,7	14,7	14,8	14,8	14,7	14,9

Bron: Statbel, Thematische directie Samenleving

## 1.6 Wettelijk samenwonen

Mensen die samenwonen, kunnen een samenlevingsovereenkomst laten registreren. De voorwaarde is dat ze niet gehuwd zijn en nog niet gebonden door een andere samenlevings-overeenkomst. Het is niet noodzakelijk om ook effectief partners te zijn; broers en zussen kunnen ook een samenlevingscontract afsluiten als ze samenwonen. Tussen 2002 en 2011 is het aantal samenlevingscontracten bijna vertienvoudigd. Sinds 2011 treedt er een stabilisatie op. Het aantal stopzettingen neemt wel nog ieder jaar toe. (tabel 1.8, grafiek 1.5)

Grafiek 1.5: Evolutie van het aantal personen dat een verklaring aflegt van wettelijke samenwoning, en van een stopzetting van wettelijke samenwoning (2000- 2014)



Bron: Dienst van het Rijksregister, overgenomen door de Algemene Directie Statistiek

**Tabel 1.8: Evolutie van het aantal personen dat een verklaring aflegt van wettelijke samenwoning, en van een stopzetting van wettelijke samenwoning (2010-2014)**

	Verklaring van wettelijke samenwoning			Stopzetting van wettelijke samenwoning		
	Tussen personen van verschillend geslacht	Tussen personen van hetzelfde geslacht	Totaal	Tussen personen van verschillend geslacht	Tussen personen van hetzelfde geslacht	Totaal
2010	69.946	2.245	72.191	24.632	1.028	25.660
2011	75.954	2.438	78.392	29.111	1.121	30.232
2012	75.560	2.474	78.034	32.929	1.150	34.079
2013	76.603	2.720	79.323	34.627	1.372	35.999
2014	75.745	2.526	78.271	37.455	1.355	38.810

Bron: Dienst van het Rijksregister, overgenomen door de Algemene Directie Statistiek

De evolutie in het aangaan en stopzetten van samenlevingscontracten tussen personen van hetzelfde geslacht is parallel aan die tussen personen van verschillend geslacht. Voor de jaren 2010-2014 betreft het aandeel ervan telkens een 3 à 4% van het totaal.

### 1.7 Burgerlijke staat en gezinssamenstelling

Tabel 1.9 geeft de bevolking weer naargelang geslacht en burgerlijke staat. ‘Ongehuwd’ betekent hier nog nooit gehuwd geweest zijn. De helft van de mannen is ongehuwd, in vergelijking met 43,6% van de vrouwen. Er zijn meer ongehuwde mannen, doordat er in de jongere leeftijdscategorieën iets meer mannen zijn, maar vooral doordat ze gemiddeld later trouwen. Vrouwen zijn dan weer oververtegenwoordigd bij de weduwen en de mensen die gescheiden zijn, omdat ze minder vaak hertrouwen, maar vooral omdat ze gemiddeld langer leven. In de bevolkingspiramide valt op dat er in de categorie 65- tot 85-jarigen een belangrijk aandeel weduwen is. Langer leven blijkt dus voor heel wat vrouwen samen te gaan met alleen komen te staan. (tabel 1.9, grafiek 1.6)

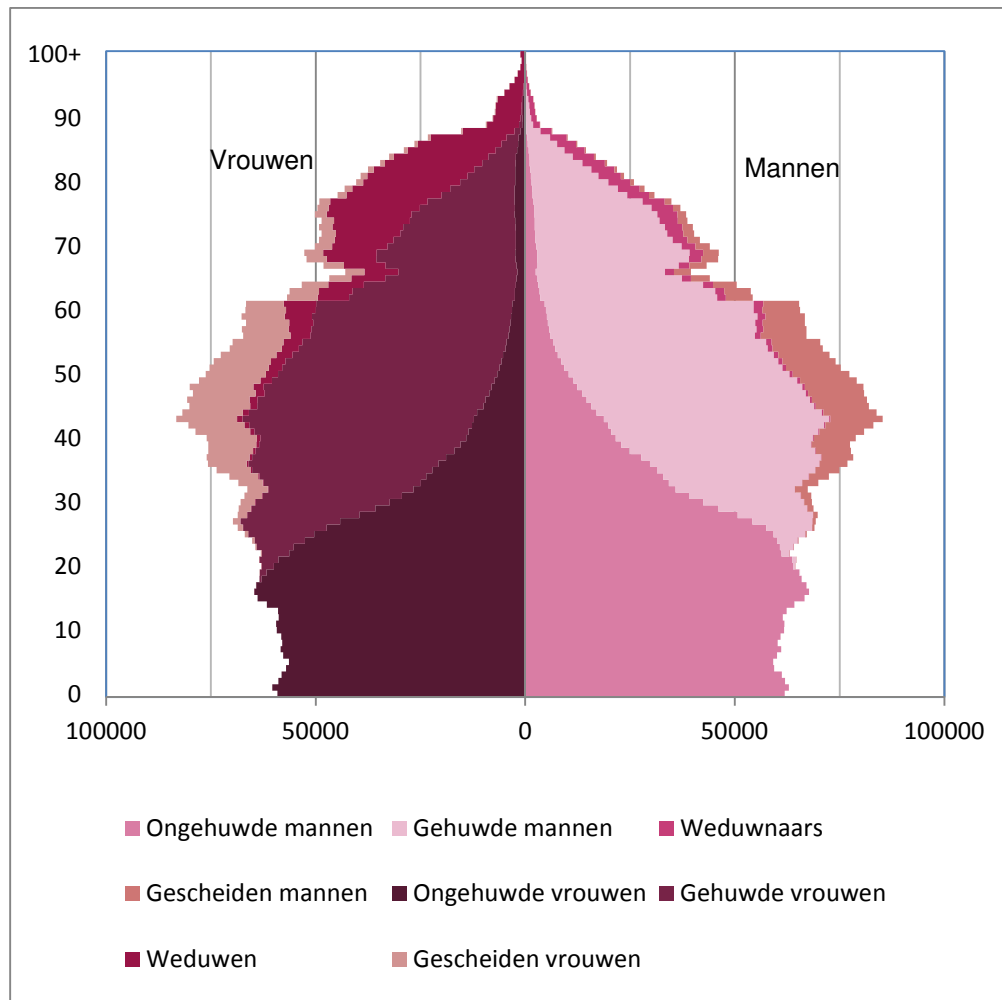
**Tabel 1.9: Bevolking naar burgerlijke staat en geslacht (toestand op 01/01/2016)**

	Aantal		Verdeling	
	Vrouwen	Mannen	Vrouwen	Mannen
Ongehuwd	2.498.234	2.817.706	43,6%	50,9%
Gehuwd	2.127.744	2.127.662	37,1%	38,4%
Weduwe/-naar	545.662	139.789	9,5%	2,5%
Gescheiden	558.738	452.375	9,8%	8,2%
Totaal	5.730.378	5.537.532	100,0%	100,0%

Bron: Dienst van het Rijksregister, overgenomen door de Algemene Directie Statistiek



Grafiek 1.6: Bevolkingspiramide: bevolking naar leeftijd, burgerlijke staat en geslacht (toestand op 01/01/2016)



Bron: Dienst van het Rijksregister, overgenomen door de Algemene Directie Statistiek

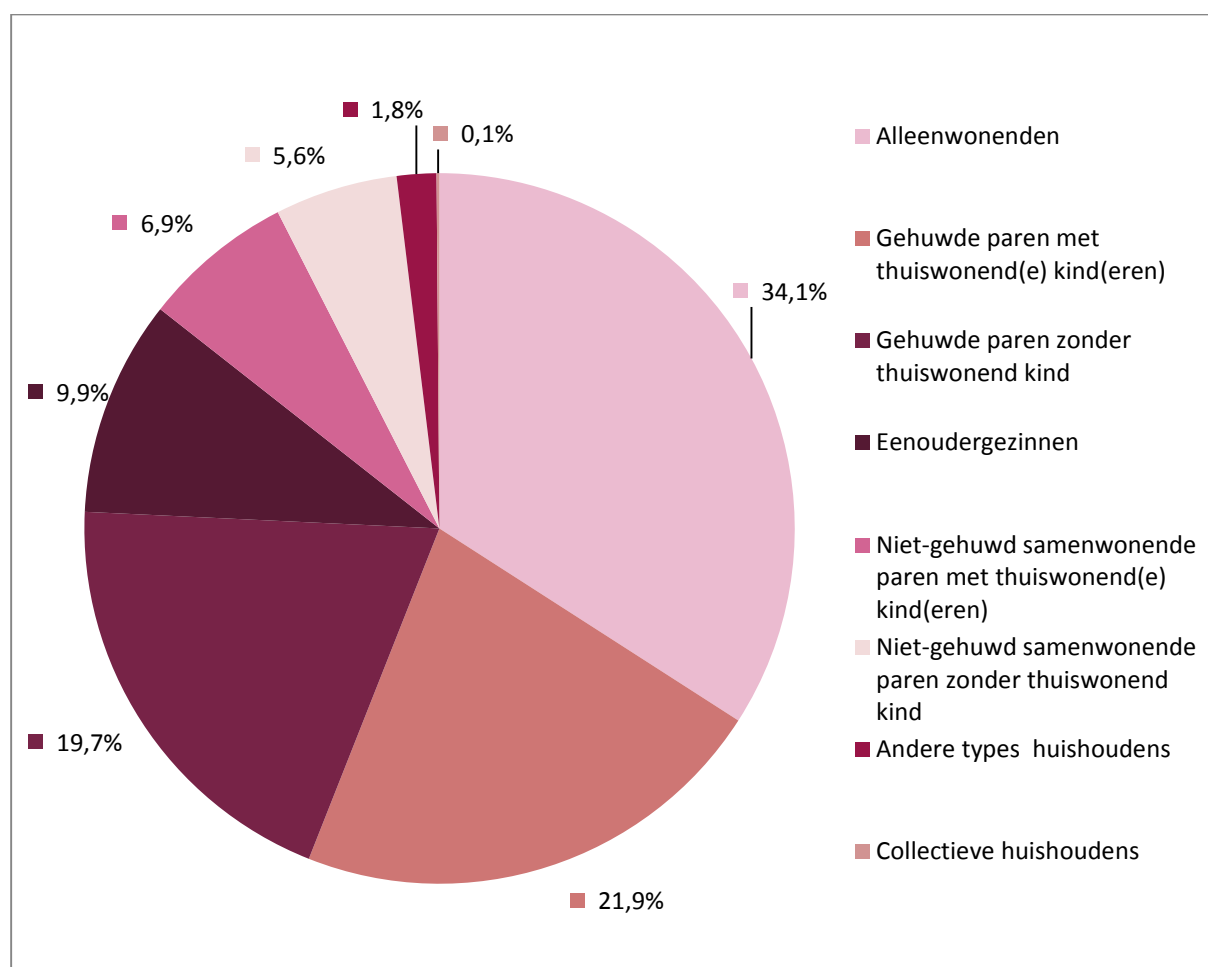
Burgerlijke staat en gezinssamenstelling zijn niet zonder meer hetzelfde. Een huishouden betekent in de statistiek mensen die samenwonen en samen een huishouden vormen, dat wil zeggen een zogenaamde 'consumptieve en economische eenheid'. Of mensen elkaar ook graag zien, daar houden statici zich niet mee bezig. Gevangenen, kloosters en tehuizen worden omschreven als collectieve huishoudens. Eén derde van de Belgische huishoudens zijn mensen die alleen wonen. Het gaat om 1,6 miljoen Belgen. Vier op de tien huishoudens betreft gehuwde paren. Eén op tien is een eenoudergezin. In bijna vier op de tien huishoudens wonen kinderen. (tabel 1.10, grafiek 1.7)

Tabel 1.10: Bevolking naar huishoudtype (toestand op 01/01/2015)

Alleen-wonenden	Gehuwde paren met thuiswonend(e) kind(eren)	Gehuwde paren zonder thuiswonend kind	Eenoudergezinnen	Niet-gehuwd samenwonende paren met thuiswonend(e) kind(eren)	Niet-gehuwd samenwonende paren zonder thuiswonend kind	Andere types huishoudens	Collectieve huishoudens
1.646.553	1.057.481	953.329	475.615	332.400	269.636	87.287	6.275
34,1%	21,9%	19,7%	9,9%	6,9%	5,6%	1,8%	0,1%

Bron: Dienst van het Rijksregister, overgenomen door de Algemene Directie Statistiek

Grafiek 1.7: Bevolking naar huishoudtype (toestand op 01/01/2015)



Bron: Dienst van het Rijksregister, overgenomen door de Algemene Directie Statistiek

Op basis van de CENSUS-gegevens (2011) kunnen burgerlijke staat en gezinssituatie worden gekruist, uitgesplitst naar geslacht en verder verfijnd. Omwille van de omvang van de data worden ze in een grote tabel 1.gespreteerd. Voor de hoofdcategorieën worden de percentages weergegeven ten opzichte van het totaal aantal vrouwen en het totaal aantal mannen. De percentages over de subcategorieën zijn berekend binnen de categorie. (tabel 1.11)

Weinig verrassend is dat vrouwen en mannen ongeveer even vaak gehuwd of samenwonend zijn, al dan niet met een geregistreerd partnerschap. Mannen wonen iets vaker bij hun ouders: 32,2% van de mannen, tegenover 26,9% van de vrouwen. Er is hier geen onderscheid gemaakt naar leeftijd, maar de grote meerderheid hiervan zijn minderjarigen. In ongeveer drie vierde van de gevallen gaat het om twee-oudergezinnen. Er zijn iets meer alleenstaande vrouwen dan mannen, maar vrouwen zijn aanzienlijk vaker alleenstaande moeder: 7,2% van de vrouwen en 1,7% van de mannen is alleenstaande ouder. Vrouwen maken ook vaker deel uit van collectieve huishoudens. Het gaat dan vooral om weduwen in bejaardentehuizen. Hoewel gehuwde mensen geacht worden bij elkaar te wonen, is dat niet altijd het geval, ze wonen soms alleen, of samen met iemand anders. Bij de alleenstaande ouders zijn er weinig verschillen naar burgerlijke staat tussen vrouwen en mannen: ongeveer vier op tien is gescheiden, van twee op tien is de partner overleden. Alleenstaande moeders zijn iets vaker ongehuwd, 25,1% tegenover 21,9%. Iets meer dan één op tien alleenstaande ouders is nog gehuwd.

Bij de mensen die alleen wonen, zijn er meer verschillen. Van de vrouwen is 43,5% weduwe, tegenover 11,9% van de mannen. Bij de mannen is 48,7% ongehuwd, bij de vrouwen is dat 27,5%. Vrouwen wonen in verhouding vaker alleen als ze ouder zijn. Alleenstaande mannen zijn in verhouding iets vaker gescheiden: 26,6% tegenover 22,2% en zijn bijna twee keer meer (nog) getrouwd. (tabel 1.11)

**Tabel 1.11: Bevolking naar gezinssamenstelling, burgerlijke staat en geslacht (2011)**

	Vrouwen	Mannen	Vrouwen	Mannen
<b><i>Bij ouder(s)</i></b>	<b>1.506.710</b>	<b>1.740.345</b>	<b>26,9%</b>	<b>32,2%</b>
In twee-oudergezin	1.160.272	1.320.395	77,0%	75,9%
In éénoudergezin	346.438	419.950	23,0%	24,1%
<b><i>Alleenwonend</i></b>	<b>841.410</b>	<b>766.331</b>	<b>15,0%</b>	<b>14,2%</b>
Samenlevingscontract ontbonden	3.886	6.895	0,5%	0,9%
Gescheiden	187.145	204.107	22,2%	26,6%
Samenlevingscontract beëindigd door overlijden partner	1.016	471	0,1%	0,1%
Gehuwd, met iemand van verschillend geslacht (die niet bij hen woont)	37.608	65.974	4,5%	8,6%
Gehuwd, met iemand van hetzelfde geslacht (die niet bij hen woont)	293	479	0,0%	0,1%
Ongehuwd (nooit gehuwd, nooit samenlevingscontract)	231.795	372.869	27,5%	48,7%
Burgerlijke staat ongekend	14.052	24.651	1,7%	3,2%
Weduwe/weduwnaar	365.614	90.885	43,5%	11,9%

<b><i>Samenwonend met partner</i></b>	<b>356.708</b>	<b>373.102</b>	<b>6,4%</b>	<b>6,9%</b>
Samenlevingscontract ontbonden	4.826	4.787	1,4%	1,3%
Gescheiden	81.077	92.574	22,7%	24,8%
Samenlevingscontract beëindigd door overlijden partner	61	45	0,0%	0,0%
Gehuwd* (met iemand anders)	6.681	9.947	1,9%	2,7%
Ongehuwd	243.707	257.028	68,3%	68,9%
Burgerlijke staat ongekend	2.058	1.875	0,6%	0,5%
Weduwe/weduwnaar	18.298	6.846	5,1%	1,8%
<b><i>Gehuwd</i></b>	<b>2.100.676</b>	<b>2.101.882</b>	<b>37,5%</b>	<b>38,9%</b>
Gehuwd, met iemand van verschillend geslacht	2.094.472	2.094.472	99,7%	99,6%
Gehuwd, met iemand van hetzelfde geslacht	6.204	7.410	0,3%	0,4%
<b><i>Alleenstaande ouder</i></b>	<b>405.403</b>	<b>91.851</b>	<b>7,2%</b>	<b>1,7%</b>
Samenlevingscontract ontbonden	4.746	1.105	1,2%	1,2%
Gescheiden	167.111	39.059	41,2%	42,5%
Samenlevingscontract beëindigd door overlijden partner	222	76	0,1%	0,1%
Gehuwd* (met iemand niet bij hen woont)	45.961	11.253	11,3%	12,3%
Ongehuwd	101.619	20.110	25,1%	21,9%
Burgerlijke staat ongekend	4.463	2.337	1,1%	2,5%
Weduwe/weduwnaar	81.281	17.911	20,0%	19,5%
<b><i>Geregistreerd partnerschap</i></b>	<b>133.889</b>	<b>134.519</b>	<b>2,4%</b>	<b>2,5%</b>
Geregistreerd partnerschap, met iemand van verschillend geslacht	130.177	130.177	97,2%	96,8%
Geregistreerd partnerschap, met iemand van hetzelfde geslacht	3.712	4.342	2,8%	3,2%
<b><i>Maakt deel uit van een institutioneel huishouden (klooster, bejaardentehuis, gevangenis, ...)</i></b>	<b>89.895</b>	<b>46.439</b>	<b>1,6%</b>	<b>0,9%</b>
Samenlevingscontract ontbonden	39	67	0,0%	0,1%
Gescheiden	5.855	5.742	6,5%	12,4%
Samenlevingscontract beëindigd door overlijden partner	65	21	0,1%	0,0%
Gehuwd, met iemand van verschillend geslacht	5.087	5.872	5,7%	12,6%
Gehuwd, met iemand van hetzelfde geslacht	4	30	0,0%	0,1%
Geregistreerd partnerschap, met iemand van verschillend geslacht	13	13	0,0%	0,0%

Geregistreerd partnerschap, met iemand van hetzelfde geslacht	0	4	0,0%	0,0%
Ongehuwd	21.333	21.866	23,7%	47,1%
Burgerlijke staat ongekend	2.207	3.700	2,5%	8,0%
Weduwe/weduwnaar	55.292	9.124	61,5%	19,6%
<b>Andere samenlevingsvormen</b>	<b>162.963</b>	<b>145.956</b>	<b>2,9%</b>	<b>2,7%</b>
<b>Niet-familieleden</b>				
Samenlevingscontract ontbonden	533	642	0,3%	0,4%
Gescheiden	12.883	16.961	7,9%	11,6%
Samenlevingscontract beëindigd door overlijden partner	18	14	0,0%	0,0%
Gehuwd* (met iemand niet bij hen woont)	2.862	4.024	1,8%	2,8%
Ongehuwd	38.361	40.785	23,5%	27,9%
Burgerlijke staat ongekend	7.962	9.577	4,9%	6,6%
Weduwe/weduwnaar	8.694	4.331	5,3%	3,0%
<b>Met minstens één familielid</b>				
Samenlevingscontract ontbonden	162	258	0,1%	0,2%
Gescheiden	11.003	8.078	6,8%	5,5%
Samenlevingscontract beëindigd door overlijden partner	33	9	0,0%	0,0%
Gehuwd* (met iemand niet bij hen woont)	9.412	7.180	5,8%	4,9%
Ongehuwd	34.235	45.453	21,0%	31,1%
Burgerlijke staat ongekend	2.624	2.135	1,6%	1,5%
Weduwe/weduwnaar	34.181	6.509	21,0%	4,5%
Gezinssamenstelling onbekend	1.266	1.293	0,0%	0,0%
<b>Totaal</b>	<b>5.598.920</b>	<b>5.401.718</b>	<b>100,0%</b>	<b>100,0%</b>

Bron: Statbel, CENSUS2011

Dit hoofdstuk kwam tot stand in samenwerking met de Thematische directie Samenleving van het Belgisch statistiekbureau Statbel.

Meer informatie over dit onderwerp: [www.statbel.fgov.be](http://www.statbel.fgov.be)

Instituut voor de gelijkheid van vrouwen en mannen  
Ernest Blerotstraat 1, 1070 Brussel  
[igvm-iefh.belgium.be](http://igvm-iefh.belgium.be)

Verantwoordelijk uitgever  
Michel Pasteel, directeur

Samenstelling Hildegard Van Hove